

MUSEUM NORDSJÆLLAND

Årsberetning 2019



Indhold

Indledning	4
Museets drift	5
Forvaltning af museumsloven	6
Arkæologiske undersøgelser	7
Arkæologiske undersøgelser i Allerød Kommune.....	8
Arkæologiske undersøgelser i Fredensborg Kommune	8
Arkæologiske undersøgelser i Furesø Kommune	9
Arkæologiske undersøgelser i Gribskov Kommune	11
Arkæologiske undersøgelser i Halsnæs Kommune.....	13
Arkæologiske undersøgelser i Helsingør Kommune	15
Arkæologiske undersøgelser i Hillerød Kommune	17
Arkæologiske undersøgelser i Hørsholm Kommune	23
Arkæologiske undersøgelser i Rudersdal Kommune	23
Nyere tid – forvaltning af museumsloven, indsamling og registrering	27
Sagsbehandling i Allerød Kommune	27
Sagsbehandling i Fredensborg Kommune	27
Sagsbehandling i Gribskov Kommune.....	27
Sagsbehandling i Hillerød Kommune	28
Sagsbehandling i Hørsholm Kommune	29
Indsamling	30
Registrering.....	34
Lokalarkiverne	36
Hørsholm Lokalarkiv	36
Arkivet i Hillerød	37
Samlinger, magasiner og udstillingslokaler	39
Samlinger	39
Tilsyn.....	39
Konservering	40
Bygninger	40
Skadedyr og andre overraskelser	41
Forskning	43
Arkæologi.....	43
Nyere Tid	44
Formidling	46
Udstillinger.....	46
Markeder, museumsdage og andre arrangementer	49
Arbejdende værksteder	55
Foredrag og ture	55
Nationalpark Kongernes Nordsjælland.....	56

Anden formidling	56
Skoletjenesten	57
Skoletjenesten – arkæologi	58
Skoletjenesten - nyere tid.....	59
Anden undervisning.....	61
Hjemmeside og sociale medier.....	61
Publikationer	62
Parforcejagtlandskabet i Nordsjælland	63

Indledning

Årsberetningen giver et overblik over museets arbejde med "de fem museumssøjler" i 2019: indsamling, registrering, bevaring, forskning og formidling. Beretningen indeholder udvalgte statistiske oplysninger – flere kan ses i museets indberetning til Slots- og Kulturstyrelsens rapport "Danske Museer i Tal" og i museets årsregnskab, der fra engang i juni måned kan downloades fra museets hjemmeside museumns.dk. På hjemmesiden findes også oplysninger om museets medarbejderstab, ledelse og bestyrelse, ligesom alle udstillingssteder og deres åbningstider er omtalt her.

Museet retter en stor tak til sine mange samarbejdspartnere. En særlig tak skal lyde til de mange foreninger og frivillige, som støtter vores arbejde: Gilleleje og Omegns Museumsforening, Museumsforeningen for Hørsholm og Omegn, NoMus Nordsjællandsk Museumsforening, Fyrlauget, Pibe Møllelaug, Ramløse Mølleforening, seniorsmedene fra Metal Nordsjælland, trykkerne på Grafisk Museum, Vilhelms Skibslaug og ikke mindst de mange frivillige, som deltager i arkæologiske udgravninger, hjælper til med udstillinger, registrerer museumsgenstande eller ordner billeder og arkivalier på museerne og i lokalarkiverne, passer Æbelholt Klosterhave og hjælper til på klostermarkedet og julemarkederne.

Årsberetningen er udarbejdet af museets medarbejdere og ledelse. Tak for jeres indsats – både den, I har ydet til denne beretning, og den, I leverer i hverdagen.

Ole Lass Jensen
museumsdirektør

Museets drift

Drift og resurser

Museets økonomiske grundlag har været nogenlunde stabilt de sidste år med en omsætning på 24-25 mio. kr. Museets indtægter omfatter både kommunale og statslige tilskud, indtægter fra eksterne opgaver – først og fremmest arkæologiske udgravninger – og en egenindtjening fra entré og salg samt fondsmidler. Omtrent halvdelen af museets indtægter er offentlige tilskud. Museet har mærket den årlige nedskæring af statstilskuddet med 2 % gennem de foregående fire år, men den besparelse er heldigvis ophørt fra og med 2020.

Pr. 31. december 2019 havde museet 37 fastansatte og 20 timelønnede medarbejdere foruden et vekslende antal projektansatte, der især er tilknyttet det arkæologiske område. Mange fastansatte har deltidsstillinger, så de faste stillinger udgør kun ca. 27 årsværk.

Museet har mange frivillige tilknyttet, og uden dem ville mange opgaver slet ikke kunne gennemføres. De frivillige udfører især registreringsopgaver inden for nyere tid, de deltager i det praktiske arbejde med udstillinger, og de deltager ikke mindst på museets forskellige markedsdage og som kustoder eller "arbejdende håndværkere" på nogle af udstillingsstederne.

Slots- og Kulturstyrelsens kvalitetsvurdering af museet

Slots- og Kulturstyrelsen har afsluttet den kvalitetsvurderingsproces, som blev indledt i 2018, hvor styrelsen indsamlede information om museets drift og faglige arbejde. Materialet dannede baggrund for et besøg af styrelsens konsulenter i maj 2018, hvor museets kontorer, udstillinger, magasiner m.v. blev besøgt, hvorefter der var dialogmøde med museets ledelse og repræsentanter fra bestyrelsen. I august 2018 modtog museet styrelsens kvalitetsvurderingsrapport, som overordnet konkluderede, at *"Det er Slots- og Kulturstyrelsens samlede vurdering, at Museum Nordsjællands opgavevaretagelse er tilfredsstillende."* Men styrelsen bemærkede også, at *"Der er fortsat et potentiale for præcisering, konsolidering og udvikling af museets virksomhed og profil som det centrale kulturhistoriske museum i Nordsjælland."*

I rapporten giver styrelsen en række anbefalinger, som museet har efterkommet i henhold til en opfølgingsplan. Museets opfølgning på kvalitetsvurderingen blev evalueret og godkendt på et møde med styrelsen i november 2019, og dermed er kvalitetsvurderingsprocessen afsluttet.

Forvaltning af museumsloven

Museet modtager og gennemgår alt offentliggjort planmateriale fra de kommuner, der udgør museets geografiske arbejdsområde, det vil sige kommuneplaner, lokalplaner, miljøplaner m.v.

Sagsbehandlingen er udgangspunktet for de fleste arkæologiske forundersøgelser og udgravninger og faglige undersøgelser inden for nyere tid. Forvaltningen rummes i museumslovens kapitel 8, og i daglig tale kaldes området for "kapitel 8-arbejdet".

Museet dækker det arkæologiske arbejde i ni kommuner: Allerød, Furesø, Fredensborg, Gribskov, Halsnæs, Helsingør, Hillerød, Hørsholm og Rudersdal. Arbejdet vedrørende nyere tid varetages i Allerød, Fredensborg, Gribskov, Hillerød og Hørsholm kommuner. Museet er tillige lokalarkiv for Hørsholm Kommune.

Som regel er museet tidligt inde i planprocessen, så f.eks. den arkæologiske vurdering af et areal allerede kan ske, mens planmaterialet udarbejdes. Kapitel 8-arbejdet handler bl.a. om at vurdere, hvorvidt kulturhistoriske interesser berøres i forbindelse med jord- og anlægsarbejder, eller når eksisterende bygninger skal ombygges eller nedrives. Vurderingerne har f.eks. betydning for, om der skal foretages arkæologiske undersøgelser, inden anlægsplaner føres ud i livet, eller om bygninger og kulturmiljøer skal dokumenteres, inden de forandres eller helt forsvinder. På nyere tids-området deltager museet derfor også i kommunernes almene bygningsregistrering og kortlægning af kulturmiljøer.

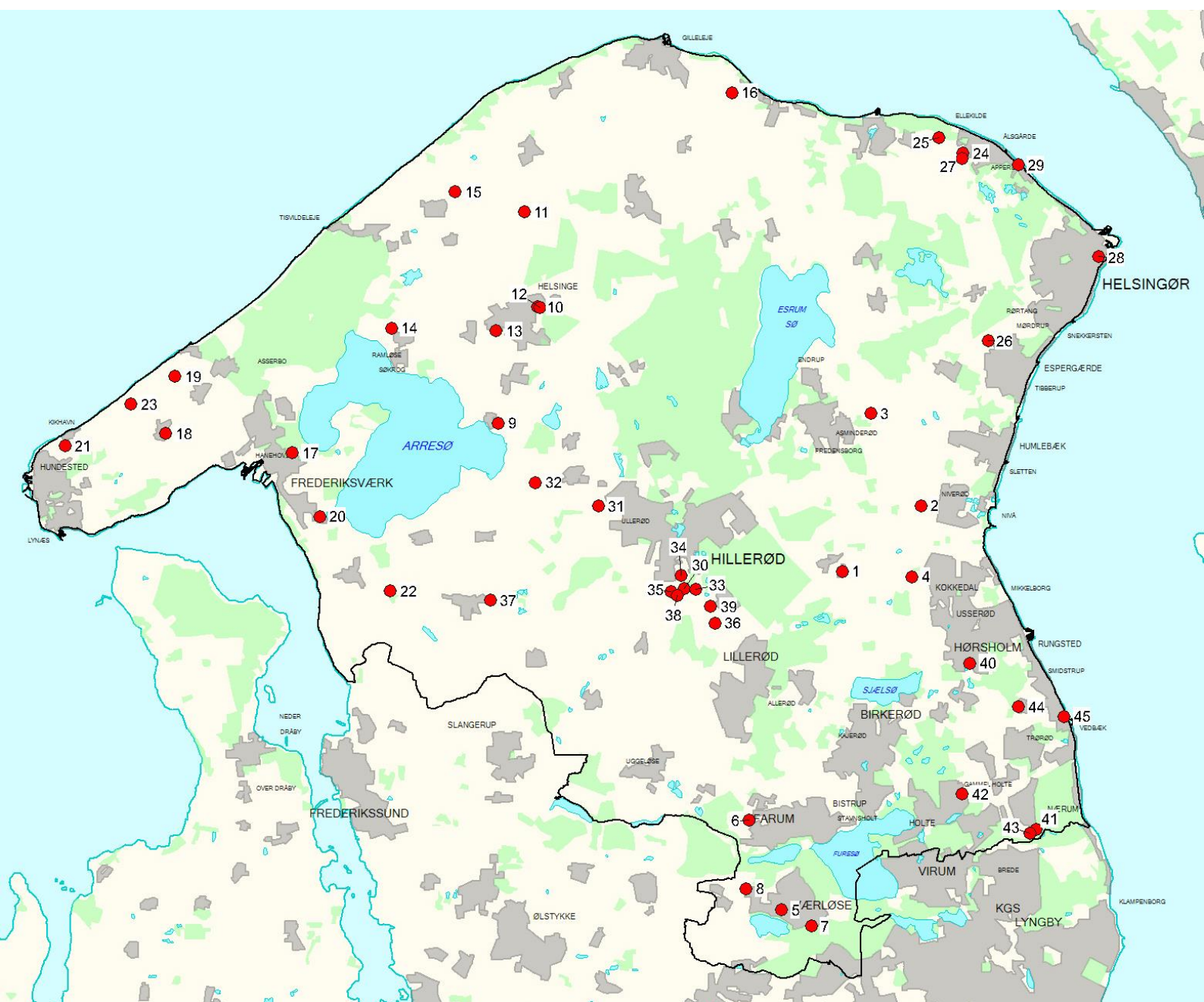
Museet modtager også oplysninger om alle byggesager og andre anlægsarbejder fra kommunerne, så derfor fylder sagsbehandling meget i museets daglige arbejde. I 2019 har museet bl.a. behandlet 29 lokalplaner, 83 sager vedrørende ansøgninger om jordvarmeanlæg og 8951 byggesager i relation til kulturhistoriske interesser. Det er kun et mindre antal byggesager, der ender med en egentlig sagsbehandling, men alt planmateriale og alle byggesager gennemgås.

Sagsbehandlingen sker i et godt samarbejde med alle de ni kommuner, museet betjener. På det arkæologiske område bidrager alle kommunerne økonomisk til museets sagsbehandling.

De arkæologiske forundersøgelser og udgravninger og de faglige undersøgelser på nyere tids-området, der i 2019 blev udført i forbindelse med kapitel 8-arbejdet, er omtalt i de følgende to hovedafsnit.

Arkæologiske undersøgelser

I 2019 var udgravningsaktiviteten som sædvanlig spredt i flere kommuner i museets ansvarsområde. De største udgravninger fandt sted i Hillerød, Gribskov og Helsingør kommuner. Det var først og fremmest boligudstyknng, der var årsag til de arkæologiske forundersøgelser og udgravninger. Blandt årets udgravninger er det især værd at fremhæve ovne til produktion af jern fra førromersk jernalder ved Skibstrup og Mørdrup, en nedlagt kirkegård fra 1000- og 1100-årene ved Nærum og en nedbrændt vandmølle fra middelalderen i Hillerød Syd.



Kortet viser, hvor museet udførte arkæologiske undersøgelser i 2019.

I 2019 foretog museet 39 forundersøgelser og 10 udgravninger. Der var ansat 7 eksterne arkæologer i vekslende perioder til at hjælpe med de mange undersøgelser. Undersøgelserne er alle omtalt kommunevis i det følgende, de vigtigste lidt mere udførligt. Alle lokaliteterne, hvor der er udført undersøgelser, er vist på ovenstående kort.

Arkæologiske undersøgelser i Allerød Kommune

Der er hverken foretaget arkæologiske forundersøgelser eller udgravninger i Allerød Kommune i 2019. Der er indkommet enkelte detektorfund, bl.a. en sjælden sølvmønt fra vikingetiden. Mønten blev fundet med detektor i kanten af Tokkekøb Hegn. Den kan være en del af en større skattenedlæggelse eller blot et tilfældigt tab. En fremtidig afsøgning vil måske kunne afklare dette (MNS50533).

Arkæologiske undersøgelser i Fredensborg Kommune

Trods flere megalitgrave i nærområdet, var der ingen fund under boldbanen

Forundersøgelse af en to hektar stor boldbane forud for opførelse af villaer i et område, hvor der tidligere fandtes mange megalitgrave – det vil sige dysser eller jættestuer. Der fremkom moselag, men ingen fund. Arealet blev derfor frigivet til jordarbejde ved forundersøgelsens afslutning. (MNS50480 Rødemosegård, Gunderød. Forundersøgelse betalt af bygherren. Kort nr. 1).

Spændende område, men ingen fund

Overvågning af naturgenopretning i Langstrup Mose. Området er en del af den fossile stenalderfjord ved Nivå. Over hele arealet blev der fundet tykke aflejringer af skaller fra hjertemusling. Der fandtes ikke spor efter menneskelig aktivitet, formentlig fordi graveområderne lå ude i den tidligere fjord, langt fra den datidige bredzone.

(MNS50484 Karlebo Skydebane. Overvågning betalt af bygherren. Kort nr. 2).



Afgravning af forurenet tørv i Langstrup Mose. De hvide plamager er rester af muslingskaller.

Heller ingen fund på Veksebovej

Ved den arkæologiske forundersøgelse forud for jordarbejde blev der ikke fundet spor af fortidsminder.

(MNS50601 Veksebovej 31, Fredensborg. Forundersøgelse betalt af museet. Kort nr. 3).

Elg set mellem Karlebo og Kokkedal!

I forbindelse med terrænregulering ved Fredtoften mellem Kokkedal og Karlebo blev gravearbejderne løbende besigtiget af arkæologer. Ved en af besigtigelserne fandtes bearbejdet flint og et stykke af en elgtak i bunkerne til en drængrøft, som skar gennem kanten af en nu forsvunden sø. Elgtakken var tilskåret og således bearbejdet af mennesker. Kombinationen af bearbejdet flint og elgtak gør, at der med sikkerhed var tale om et arkæologisk fund, som kun sjældent ses. Om elgen er ofret eller blot havnet på søbunden som affald kan kun påvises ved en regulær arkæologisk udgravning. Næste skridt bliver at få kulstof 14-dateret elgtakken, og om muligt foretage udgravninger omkring fundstedet.

(MNS50587 Fredtoften. Overvågning betalt af museet. Kort nr. 4).



Elgtakker fra Fredtoften.

Arkæologiske undersøgelser i Furesø Kommune

Den første af flere magre forundersøgelser i Furesø Kommune

Forundersøgelse af ca. 16.000 m² i forbindelse med byggeri i Værløse. Ved forundersøgelsen var det kun muligt at undersøge de 8.800 m². Den resterende del var ødelagt i forbindelse med tidligere jordarbejder. Der blev ikke fundet fortidsminder på det undersøgte areal.

(MNS50518 Ny Vestergaard. Forundersøgelse betalt af bygherren. Kort nr. 5).

Ingen fund ved Plejecenter Lillevang

I forbindelse med etablering af parkeringsplads ved Plejecenter Lillevang foretog museet en egenfinansieret forundersøgelse. Der blev ikke registreret anlæg fra forhistorisk tid, til gengæld var der en del moderne forstyrrelser på arealet.

(MNS50560 Lillevang Plejecenter. Forundersøgelse betalt af museet. Kort nr. 6).

... og heller ikke i Hareskoven

Bygherre (Novafos A/S) ønskede at etablere et nyt underjordisk spildevand- og regnvandsbassin som erstatning for et utidssvarende bassin i Hareskoven. Forundersøgelsen påviste kun en enkelt kogestensgrube, og der var derfor ikke grund til at foretage yderligere arkæologiske undersøgelser.

(MNS50566 Syvstjernebassinet, Hareskoven. Forundersøgelse betalt af bygherre. Kort nr. 7).

En enlig grube gav ingen udgravning

Forundersøgelse forud for anlæggelse af jordvarmeanlæg nær område med bopladser og gravpladser fra forhistorisk tid. Der fremkom dog kun en enkelt forhistorisk grube, som ikke gav anledning til yderligere undersøgelser.

(MNS50559 Ryethøjvej 4, Værløse. Forundersøgelse betalt af museet. Kort nr. 8).

Detektorfund og andre fund

Der er indkommet en lille antal detektorfund fra spredte lokaliteter i Furesø Kommune. Blandt de mere interessante fund er en såkaldt urnesfibel fra 1000-årene, som blev fundet ved Højgård (MNS50392).

En andet, lidt mere pudsigt fund, var en formodet ringnål fra vikingetiden, som museet hentede hos ejeren i januar på foranledning af Nationalmuseet. Ejeren kunne berette, at ringnålen var fundet af en af hendes forfædre i jorden ved Bøgely i 1800-tallet. Ringnålen viste sig desværre at være en kopi, formentlig fra 17- eller 1800-tallet, og var derfor ikke interessant for hverken Nationalmuseet eller Museum Nordsjælland.



Kopi af ringnål fra vikingetiden – fundet ved Bøgely i Furesø Kommune i 1800-tallet.



Søgegrøfter ved Valby.

Arkæologiske undersøgelser i Gribskov Kommune

Et lille skattefund

I forbindelse med den arkæologiske udgravning på fundstedet for tre sølvbarrer blev der fundet yderligere en sølvbarre og flere mindre stykker brudsølv. Fundet må samlet opfattes som et skattefund, der skal dateres til 500-600 tallet. Ved udgravningen fremkom der desuden stolpehuller fra to huse. Det ene skal sandsynligvis dateres til samme periode som skattefundet. (MNS 50507 Hvilebækgård, Annisse. Udgravning betalt af Slots- og Kulturstyrelsen. Kort nr. 9).

Rester af jernalderboplads ved Helsing Gymnasium

Mindre forundersøgelse forud for anlæggelse af studieboliger. Her fandtes en grube med keramik fra ældre jernalder. (MNS50516 Kongensgave II, Helsing. Forundersøgelse betalt af bygherren. Kort nr. 10).

Tidlig råstofindvinding

Forundersøgelse af et ca. to hektar stort areal forud for lerindvinding. Her fandtes en større koncentration af lertagningsgruber, der viste, at der også havde været indvundet ler i jernalderen. Hertil fandtes en række kogestensgruber, der som noget usædvanligt alle indeholdt brændte knogler, samt en udateret brønd. (MNS50572 Lillehave Valby. Forundersøgelse betalt af indvinder. Kort nr. 11).

Spor efter de levende og de døde ved Helsing

Forundersøgelse af ca. 9 hektar forud for kommunalt byggeri. Her blev på en markant bakketop fundet noget så usædvanligt som en gravplads fra 5. århundrede e.Kr. I en af gravene fandtes en stor sølvfibel, og skelettet af den gravlagte var delvist bevaret. I en anden grav lå to lerkar, der antagelig har indeholdt mad eller drikke til den døde. Syd for gravene ligger en højning, hvor der er spor efter talrige huse fra jernalderen, som muligvis kan have hørt til gravpladsen. Herudover fandtes et udsnit af bondestenalderen i et vådmarksområde samt en klynge lertagningsgruber fra jernalderen. (MNS50577 Østergade 60, Helsing. Forundersøgelse betalt af bygherren. Kort nr. 12).



Sølvfibel (dragtnål) fra 5. århundrede e. Kr. fundet i en grav i Helsingør.

Fire små forundersøgelser uden fund

I forbindelse med nedgravning af jordvarmeanlæg og opførelse af parcelhuse har museet foretaget forundersøgelser, hvis der var formodning om, at der kan være skjulte fortidsminder på grundene. I ingen af de fire nedenstående sager fremkom der dog spor fra tidligere tider.

(MNS 50578 Fredgårdsvej. Forundersøgelse betalt af museet. Kort nr. 13).

(MNS 50605 Frederiksværkvej 134. Forundersøgelse betalt af museet. Kort nr. 14).

(MNS 50606 Møngevej 17. Forundersøgelse betalt af museet. Kort nr. 15).

(MNS 50609 Hesbjergvej 15. Forundersøgelse betalt af museet. Kort nr. 16).

Detektorfund

Igen i 2019 er der gjort en del fund ved Søborg, hvoraf hovedparten stammer fra arealerne omkring selve borgen. De fleste fund udgøres af borgerkrigsmønter.

Ved Toftegård, nær Tibirke, har nogle detektorfolk haft held med at gå på en lokalitet, som ikke har været afsøgt i flere år. De har således fundet fibler fra yngre jernalder og vikingetid samt en dirhem fra vikingetiden (MNS50172).

Registreringer af privatsamlinger

Museet har modtaget en oldsagssamling fra dødsbo i Vejby. Genstandene kunne desværre ikke proveniensbestemmes (MNS50550).

Der er også registreret en oldsagssamling fra Huseby. Herfra bør særligt nævnes en spidsoval ildslagningssten af kvartsit fra yngre romertid/ældre germanertid, der er fundet i en mose. Sådanne ildslagningssten er kun to gange tidligere fundet i Gribskov Kommune. I samme mose er tidligere fundet en edsring af guld fra yngre bronzealder (MNS50562).

Fra Esrumgård er der registreret to økser fra bondestenalderen (MNS50568) og fra Buresø i Gribskov er der registreret en fladehugget flintdolk fra slutningen af bondestenalderen (MNS50604).

Arkæologiske undersøgelser i Halsnæs Kommune

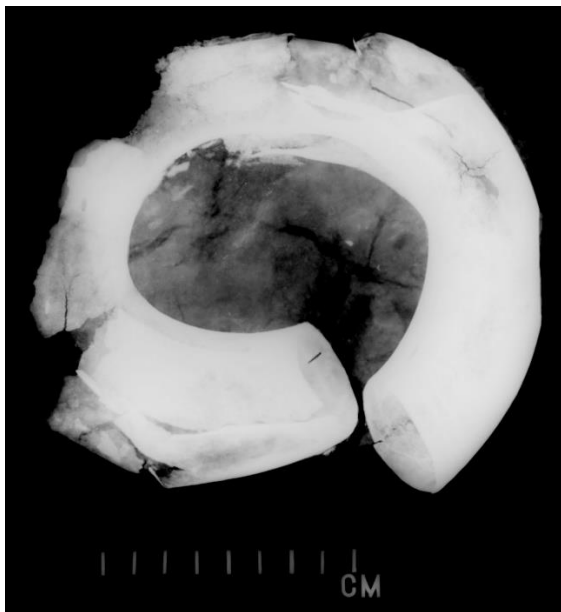
Ingen fund ved skovfogedlodden

Mindre forundersøgelse forud for opførelse af såkaldt "skæve boliger" i Frederiksværk. Området var præget af nyere tids jordpåfyldning, hvorved eventuelle spor fra forhistorisk tid er blevet ødelagt. (MNS50523 Skovfogedlodden, Frederiksværk. Forundersøgelse betalt af museet. Kort nr. 17).

De bedste fund kom fra dødishullet

Forundersøgelse af ca. 4 hektar forud for udstykning til nyt boligområde i Torup med efterfølgende udgravning af fremkomne spor fra oldtiden. På bunden af et dødishul fandtes et offerfund af økseplanker, der måske afspejler en landnamnsfase i tragtbægerkulturen, dvs. den tidlige bondestenalder. Herover fandtes et tykt udsmidslag med velbevarede dyrekogler og flint, ligeledes fra tragtbægerkultur. I et øvre lag blev som noget helt usædvanligt fundet en ofring af et nedgravet sæt bronzeankelringe (vulstringe), som kun kendes fra 22 danske fund. I dødishullet fandtes også udsmidslag fra jernalderen. Nord for dødishullet fandtes bunden af en urnegrav fra yngre bronzealder eller førromersk jernalder. Graven har formentlig været anlagt under flad mark, kun markeret af en tue eller lignende. Mod syd fandtes to parallelle rækker af kogestensgruber, formentlig fra førromersk jernalder. Nær disse lå en klynge af kogestensgruber, der typologisk ser ud til at være fra yngre bronzealder. Dette er særligt markant ud fra den betragtning, at der næsten ikke er fundet en eneste kogestensgrube i hele resten af undersøgelsesområdet.

(MNS50527 Hvidelandsgård, Torup. Forundersøgelse og udgravning betalt af bygherren. Kort nr. 18).



Bronzeringene, der blev fundet ved Hvidelandsgård, ligger endnu i de jordblokke, de blev taget op i. Billedet viser et røntgenfoto af den ene ring.

Det hele blev fundet i 2018

Museet har udført en lille, egenfinansieret forundersøgelse ved Melby. Arealet lå midt i et sommerhusområde og skulle udstykkes til mindre parceller. Den første grund var undersøgt tidligere med gode resultater (jf. årsberetning for 2018). Desværre var der kun enkelte udaterede gruber og stolpehuller bevaret på arealet, der blev undersøgt i 2019.

(MNS50534 og MNS50565 Stjernevej. Forundersøgelser betalt af museet. Kort nr. 19).

Det hele blev fundet i 1990'erne

Forundersøgelse af anlægsplads til udbygning af rundkørsel tæt på den middelalderlige landsbykerne. Det viste sig, at hele arealet med grubehuse og hustomter fra vikingetid og tidlig middelalder blev udgravet allerede i 1990'erne uden at være afreporteret.
(MNS50569 Kregme. Forundersøgelse betalt af bygherre. Kort nr. 20).

Forundersøgelse ved Kikhavn

Forundersøgelse forud for anlæggelse af ridebane nær Kikhavn. Der fremkom ingen fund.
(MNS50561 Sandvejen 19, Kikhavn. Forundersøgelse betalt af museet. Kort nr. 21).

Jordvarmeanlæg førte til fund fra bronzealderen

I forbindelse med en mindre forundersøgelse forud for anlæggelse af jordvarme fremkom et kulturlag fra yngre bronzealder med fund af bl.a. flintgenstande, flintaffald og keramik. Kulturlaget var aflejret på kanten af en daværende fjordarm mellem nutidens Grimstrup og Ølsted.
(MNS50571 Grimstrupvej 81, Ølsted. Forundersøgelse betalt af museet. Kort nr. 22).

Forundersøgelse på kanten af fjorden

Forundersøgelse forud for anlæggelse af jordvarmeanlæg i kanten af den fossile stenalderfjord. Der blev ikke fundet spor efter stenalderfolkene under pløjelaget.
(MNS50607 Nødebovejen 73, Halsnæs. Forundersøgelse betalt af museet. Kort nr. 23).

Registreringer af privatsamlinger

Museet har registreret en stor oldsagssamling fra Hvidelandsgård i Torup. Særligt må nævnes et righoldigt udvalg af genstande fra dolktid, bl.a. et usædvanligt depotfund af ufærdige bjergartsøkser, et grovtandet spyd, fladehuggede dolke samt adskillige fladehuggede flintsegl (MNS50603).

Fra tre forskellige lokaliteter på Halsnæs er der registreret en votivøkse af flint, en bjergartsøkse og en tyknakket flintøkse, alt sammen fra bondestenalderen (MNS50608).

En helt usædvanligt omfangsrig og varieret oldsagssamling er indkommet fra Askebakkegård i Torup. Samlingen indeholder genstande fra en lang række arkæologiske perioder, både fra ertebølletid, alle perioder af bondestenalderen (inkl. grubekeramisk kultur) og fra bronzealderen. Ikke uden grund er området omkring hovedkoncentrationen af fund udpeget til kulturarvsareal (MNS50610).



Sleben flintøkse fra Halsnæs.

Arkæologiske undersøgelser i Helsingør Kommune

Masser af huse og spor af jernudvinding

I forbindelse med byggemodning af i alt ca. 15 hektar nord for Skibstrup ved Helsingør har Museum Nordsjælland foretaget en udgravning af et bopladsområde fra jernalderen med spor af 29 huskonstruktioner. En del af bopladsen rummer spor efter jernudvinding.

Jernudvindingsfundet ligger solitært på en lille forhøjning omgivet af vådbundsområder i udkanten af jernalderbebyggelsen. Udvindingsfeltet indeholdt en ca. 3,5 x 3 meter store slaggekoncentration hvori der blev udgravet bunden af en jernudvindingsovn. Ovnbunden stod in situ, som en næsten cirkulær rødbrændt plamag, hvorover der var mange stykker rødbrændt ler. I lagene over ovnbunden var der store mængder af jernslagge, lerklining og ovndelev. Der blev også fundet flere udvindingsslagge samt enkelte rensningsslagge i et tilstødende udsmidslag, hvilket påviser at der foregik flere forskellige jernforarbejdningsprocesser på pladsen.

Ved udgravning af en nærtliggende lavning fremkom der ligeledes jernudvindingsslagge og ovndelev, bl.a. fragmenter af kraftigt varmpåvirkede forplader. Fundene fra udsmidslaget og vådbundsområdet viser, at jernudvindingen ikke var en engangsforetagelse, men har fundet sted over en længere periode.

(MNS50334 Skibstrup. Udgravning betalt af bygherren. Kort nr. 24).



Fra udgravningen ved Skibstrup.



Søgegrøft gennem Hornbæk Plantage.

Yngre bronzealder i Hornbæk Plantage

Forud for etablering af et ledningstrace gennem Hornbæk plantage, blev der foretaget en forundersøgelse. Der blev afdækket ni kogestensgruber og bunden af en bopladsgrube, alle fra yngre bronzealder.

(MNS 50384 Hornbæk. Forundersøgelse betalt af bygherren. Kort nr. 25).

Mere jernudvinding med både slagge og ovne

Ved en forundersøgelse af et syv hektar stort areal ved Mørdrup blev der fundet en urne og et område med massive mængder fund fra jernudvinding. Efterfølgende blev der udgravet et klart afgrænset jernudvindingsområde med spor efter ovne, udvindings- og rensningsslagge. Udgravningsfeltet rummede også en stor arbejdsgrube, som var fyldt med slagge fra jernproduktion. Dertil kommer fragmenter af ovndele og smedeslagge. I kanten af den store arbejdsgrube fremkom resterne af en ovnbund fra selve udvindingsovnen. Der var et mindre antal trækulsholdige nedgravninger omkring arbejdsgruben, hvoraf en ligeledes var resterne af en udvindingsovn.

(MNS 50417 Mørdrup Erhverv Vest. Forundersøgelse og udgravning betalt af bygherren. Kort nr. 26).

Bearbejdet flint fra jægerstenalderen

Prøvegravning forud for anlæg af regnvandsbassin. På et næs ud i et større vådområde fandtes spor fra magleosekulturen (8900-6400 f.Kr.) i form af flint, der lå i gammelt dyrkningslag. Dertil kom en klynge kogestensgruber fra yngre bronzealder.

(MNS50522 Skibstrup Bassin. Forundersøgelse betalt af bygherren. Kort nr. 27).



Lodfoto af møllekanalen ved Kongens Mølle. Rester af den ældre kanal ses under den lyse tømmerkonstruktion.

1400-tallet ligger dybt i Helsingør

I forbindelse med nedgravning af fjernvarmeledning ud for Stengade nr. 14-18 i Helsingør blev der foretaget en arkæologisk overvågning. Ved overvågningen blev der gravet to mindre prøvehuller, hvorved der kunne konstateres urørte kulturlag 1,1-1,8 m under nuværende gadeniveau. Her var de nederste kulturlag formentligt fra 1400-tallet med bevaret organisk materiale, fiskeben og tegl. (MNS 50526 Stengade. Overvågning betalt af bygherren. Kort nr. 28).

Møllekanalen til Kongens Mølle i Hellebæk

Ved restaureringen af møllekanalen på Kongens Mølle i Hellebæk, fremkom der rester af de tidligere møllekanaler. Møllen blev etableret under Frederik 2. i 1575 og var oprindeligt opført som kornmølle, senere indgik den i våbenproduktion. Ved undersøgelsen fremkom to faser af møllekanalen. Den ældste fase skal formentligt dateres til mølles opførelse i 1575, mens den yngste ud fra fundmaterialet må dateres til en udvidelse af møllen i 1745.

(MNS 50558 Kongens Mølle, Hellebæk. Udgravning betalt af bygherren. Kort nr. 29).

Arkæologiske undersøgelser i Hillerød Kommune

Sygehusudgravningen endelig afsluttet

I forbindelse med opgravning af den eksisterende Salpetermosevej blev der i et smalt tracé påtruffet en lavning med spredte fund af keramik og dyrekogler. Desuden fremkom to stolpehuller. Både

lavningen og stolpehullerne er en fortsættelse af de omfattende bopladsspor fra primært romersk og germansk jernalder, som ved tidligere udgravninger er påvist på det tilstødende areal umiddelbart vest for Salpetermosevejen. Undersøgelsen ved Salpetermosevej markerede afslutningen på udgravningerne forud for anlæggelsen af supesygehuset, som blev påbegyndt i 2012. (MNS50012 Salpetermosen Syd. Udgravning betalt af bygherren. Kort nr. 30).

Flere bopladser fra bondestenalderen i Ullerødbyen

Forundersøgelse af 18 hektar, som var 4. etape af et lokalplanområde for byudvikling vest for Hillerød. Her blev der bl.a. fundet to forhøjninger med bopladsspor fra den tidlige, som blev udgravet senere på året.

(MNS50178 Ullerødbyen Nord, etape 4. Forundersøgelse og udgravning betalt af bygherren. Kort nr. 31).

Spredte kogestensgruber ved Nejede

Ved forundersøgelse af et 5,4 hektar stort areal forud for grusgravning blev der fundet diverse kogestensgruber, som kunne undersøges inden for forundersøgelsens budget.

(MNS50485 Skovlystgård, Nejede. Forundersøgelse betalt af råstofindvinder. Kort nr. 32).

Flere jernalderhuse i Hillerød Syd

I forbindelse med anlæggelse af togstation sydøst for sygehusgrunden i Hillerød Syd har Hillerød Kommune finansieret en arkæologisk forundersøgelse. Denne påviste omfattende bopladsspor med mindst syv huse fra yngre romersk og ældre germansk jernalder. Et felt på 7000 m² blev indstillet til regulær udgravning, som forventes udført i 2020.

(MNS50506 Favrholt Station. Forundersøgelse betalt af bygherren. Kort nr. 33).

Der er ikke fund overalt i Salpetermosen

Forundersøgelse i Salpetermosen forud for etablering af vandhuller i et vådområde, som ligger inden for kulturarvsarealet, der dækker store dele af Salpetermosen. Ved forundersøgelsen fremkom der ingen spor af kulturhistorisk interesse.

(MNS50524 Salpetermosevej 39, Hillerød. Forundersøgelse betalt af bygherren og museet. Kort nr. 34).

Et sandt eldorado fra oldtiden

I forbindelse med byudvikling og klimasikring i Hillerød Syd, vest for det kommende supersygehus, igangsatte Hillerød Kommune en arkæologisk forundersøgelse. Denne blev gennemført i maj måned og påviste omfattende brug af området i tidlig bondestenalder, førromersk til ældre germansk jernalder og i renæssancen. I alt 52.395 m² blev efterfølgende indstillet til en egentlig arkæologisk undersøgelse. Områderne, der skal undersøges, omfatter bopladser med kulturlag, tørvegrave, offerdeponeringer, unikke trækonstruktioner og særlige konstruktioner. Den arkæologiske undersøgelse vil bidrage med ny vigtig viden om de tre perioder i forhold til landbebyggelse, bopladstruktur, ressourceudnyttelse og landskabsudnyttelse samt sakrale og profane deponeringer.

Udgravningerne blev sat i gang i september og forventes at vare indtil udgangen af 2020. I 2019 blev følgende udgravet:



Flintøkse fra bondestenalderen fundet ved forundersøgelsen i Favholm.

Felt 1

Ved udgravningen blev undersøgt en mindre bebyggelse med tre langhuse og økonomibygninger fra romersk og germansk jernalder. Blandt fundene var en lille kop i et stolpehul. Der blev udgravet en del mindre gruber som primært har været til materialetagning og sekundært brugt som affaldsgruber. Gruberne rummede affaldslag med varmpåvirkede sten samt keramik fra romersk jernalder. Der var seks kogestensgruber på pladsens sydvestlige del.

Felt 2

På dette felt blev der undersøgt en naturlig lavning med udsmidslag bestående primært af dyreknoGLE samt en smule flintaffald. Desuden blev der udgravet flere gruber og kogestensgruber. På lokaliteten fandtes spor af flere forløb af stolperækker samt grøfter, som antagelig stammer fra middelalder eller renæssance.

Felt 4

Feltet var udpeget på grund af fund fra renæssancen. Ved udgravningen blev det dog klart, at der var spor af en nedbrændt vandmølle og den tilhørende træbyggede møllekanal fra 1300-årene. Formentligt er der tale om den første Favholm vandmølle, der nævnes i kilderne fra 1365. Flere af de efterfølgende møller er udgravet på markerne sydvest for arealet i 2015 og 2016. Udgravningerne af vandmøllen fortsætter i 2020.

Felt 5

Centralt på felt 5 lå en ca. 900 m² stor lavning. Lavningen indeholdt en bevaret trækonstruktion i form af tilhuggede grene, kviste og mindre stammer, som var udlagt i vådområdet. Allerede under forundersøgelsen blev der afrenset en mindre del af konstruktionen, som bestod af pæle på ca. 5 cm i diameter, hvoraf flere havde bearbejdningsspor. Trækonstruktionen lå horisontalt, direkte ovenpå på et gytjelag og var overlejret af et lag af omsat mostørv. Over konstruktionen lå et halvt tragtbæger



Lodfoto af trækonstruktionen i felt 5 ved Favrholt.

med vertikale bugstriber fra den tidlige bondestenalder (TNII/MNI). Trækonstruktionen må således være mindst 5.350 år gammel.

I kanten af samme lavning blev der ved forundersøgelsen fundet en knogledeponering som bestod af nedlagte dele af gevir fra en elg samt to tænder fra får/ged. Det er usikkert, om knoglerne fra de to dyr skal ses som en samlet nedlæggelse eller som to adskilte hændelser. Tænderne fra får/ged kunne ikke dateres på grund af for dårlig bevaringsgrad, men elggeviet må dateres til maglemosekulturen (9.000-6.400 f.Kr.).

Undersøgelsen i 2019 måtte afbrydes på grund af indtrængende vand i udgravningsfeltet, som umuliggjorde videre udgravning. Udgravningen genoptages i 2020.

Felt 7

Undersøgelsen af dette felt fandt sted mellem slutningen af november til starten af december, og udgravningen drejede sig i denne omgang om de anlæg, som lå på "tørt" land – vådområder og kulturlag lå på dette tidspunkt under vand og måtte vente med at blive undersøgt til foråret 2020. Inden for den tørre del af feltet blev der registreret fire treskibede langhuse fra romersk jernalder samt en del gruber, herunder lertagningsgruber, som indeholdt keramik. I kanten af et vådområde var



Hjemtagning af præparat med krukke fra ældre jernalder.

der er nedsat et stort forrådskar, som blev taget op i præparat, som senere er blevet udgravet hjemme på museet.

(MNS50525 Favrholt. Forundersøgelse og udgravning betalt af bygherren. Kort nr. 35).

Et langhus fra romersk jernalder

Udgravning af gruber, stolpehuller og halvdelen af et treskibet langhus fra romersk jernalder i forbindelse med anlæggelse af ridebane. Desværre var det ikke muligt at udgrave hele huset, da den vestlige del af det lå uden for udgravningsgrænsen.

(MNS50548 Brødeskovvej 11. Undersøgelse betalt af bygherren og museet. Kort nr. 36).

Man finder altid noget i Skævinge...

I forbindelse med byudvikling i den østlige del af Skævinge har museet foretaget en forundersøgelse af de berørte områder. Forundersøgelsen påviste bebyggelsesspor fra førromersk jernalder, hvor der bl.a. blev fundet velbevarede spor af et langhus og spor fra jernudvinding. Huset var en brandtomt og havde bevarede spor af et vægforløb, noget som kun sjældent ses på nordsjællandske langhuse.

(MNS50551 Dyremosegård. Forundersøgelse betalt af bygherren. Kort nr. 37).

Hillerød Syd har været tæt bebygget i yngre stenalder og romersk jernalder

Forud for anlæggelse af det nye Hospital Nordsjælland i Hillerød Syd har museet foretaget en forundersøgelse af et ca. 7 hektar stort areal, hvor der skal være materialeoplagering i forbindelse med byggeriet. Arealet ligger sydøst for de igangværende undersøgelser ved Favrholt og vest for selve sygehusgrunden. Der blev udpeget fem felter på i alt 23.350 m² med bebyggelsesspor og kulturlag til regulær udgravning. Fundene dateres til yngre stenalder og romersk jernalder.

(MNS50579 Favrholt. Forundersøgelse betalt af bygherren. Kort nr. 38).



Lange søgegrøfter ved Nysøgård.

Med fødderne i vandkanten

I forbindelse med etablering af en erstatnings-golfbane syd for Hillerød har Museum Nordsjælland foretaget en arkæologisk forundersøgelse på foranledning af Hillerød Kommune. Forundersøgelsen blev gennemført i oktober og november 2019 og har påvist ekstensiv brug af området i den tidlige del af bondestenalderen og i ældre jernalder. Fundene omfatter spredtliggende huskonstruktioner, gruber og koncentrationer af kogestensgruber. I et af vådområderne er der konstateret et kulturlag fra bondestenalderen med velbevarede knogler samt keramik og flint. Området gennemskæres af fire til fem mere eller mindre sammenhængende vådbundsområder, hvoraf nogle har egentlige tørvelag ved bunden. Mellem vådområderne ligger der smalle højderygge af tørt land. (MNS 50585 Nysøgård. Forundersøgelse betalt af byggherre. Kort nr. 39).

Registrering af privatsamlinger

Museet har registreret et forarbejde til tyndbladet økse fundet ved Freerslev (MNS50564).

Detektorfund

Også i år er der indkommet en stak borgerkrigsmønter fra landsbyen Egespur på Smørkilde Bakke (MNS50197). Dertil kommer flere fibelfragmenter fra yngre germansk jernalder og vikingetid, som afspejler den tidligste del af landsbyens historie.

Efter mange år i dvale, er der nu også åbent op for afsøgning på markerne omkring Æbelholt Kloster, hvilket har betydet, at der er indkommet ca. 130 borgerkrigsmønter samt seglstamper, spænder og klædeplomber. Antallet af fund er nu oppe på omkring 2.500 fra denne lokalitet (MNS50126).



Forundersøgelse i museumshaven i Hørsholm.

Arkæologiske undersøgelser i Hørsholm Kommune

Gammelt husholdningsaffald i museumshaven

Forud for en planlagt byggemodning i museumshaven, der i 1700-tallet var køkkenhave til Hirschholm Slot, blev der udført en forundersøgelse af et 9000 m² stort areal. Ved forundersøgelsen blev der påvist et større antal affaldsgruber fra slutningen af 1800-tallet og starten af 1900-tallet. Øst for køkkenhaverne er der et lavt område, som tidligere har været fugtigt. Her blev der registreret et relativt tykt lag med husholdningsaffald i form af bl.a. potteskår og dyreknogler. Fundene stammer primært fra første halvdel af 1800-tallet, men der er også genstande fra slottets brugstid i 1700-tallet. Det ældste affald stammer formentlig fra "Kavalérboligerne", der var beboet af slottets højerestående tjenestefolk. Lavningen blev indstillet til en egentlig udgravning, men denne er, ligesom byggeplanerne, sat i bero.

(MNS50521. Forundersøgelse betalt af byherre. Kort nr. 40).

Arkæologiske undersøgelser i Rudersdal Kommune

Ingen fund ved selve Wesselsminde

I forbindelse med anlæggelse af jordvarme foretog museet en mindre forundersøgelse i haven bag

Wesselsminde, syd for Nærum. Der fremkom ingen fund.
(MNS50515 Wesselsmindevej. Forundersøgelse betalt af museet. Kort nr. 41).

Ødelagte arealer ved Skovly Vænge

Mindre forundersøgelse forud for anlæg af plejeboliger. Det viste sig, at hele arealet tidligere var muldafrømmet i forbindelse med anlæggelse af atletikbanen. Derfor var der ikke bevaret spor af eventuelle fortidsminder.

(MNS50517 Skovly Vænge, Holte. Forundersøgelse betalt af byherren. Kort nr. 42).

Kirkegården, der var blevet væk

I februar og juni måned foretog museet forundersøgelser af et ca. 5000 m² stort areal på markerne vest for Wesselsminde i sydkanten af Nærum. 20 år tidligere var der blevet udgravet kristne grave på ca. 10 m² af arealet. Gravene blev dengang tilskrevet en nedlagt kirkegård fra den tidlige middelalder. Museet ønskede at undersøge, hvor stor kirkegården var, og om der var rester af en kirke bevaret. Forundersøgelserne påviste ca. 400 grave og et gravtomt område centralt på arealet.



Grave i flere niveauer under udgravning på kirkegården ved Wesselsminde.

Ved den efterfølgende udgravning fra august til september, som blev finansieret af Slots- og Kulturstyrelsens pulje til dyrkningstruede anlæg, blev der udgravet 90 grave i forskellige grader af nedbrydning. De bedst bevarede grave (ca. 10 %) rummede hele skeletter, hovedparten (ca. 80 %) rummede enkelte skeletdele og i de sidste 10 % af gravene var skeletterne helt forsvundet. Der fremkom kun gravgaver i én grav i form af tre glasperler. Derudover lå der kistesøm i ca. 10 % af gravene. Alle grave var øst-vest-vendte, og de gravlagte lå med hovedet i vest og armene ned langs siderne, hvilket er typisk for tidligt kristne grave.

Desuden blev det gravtomme område frilagt, uden at der kunne konstateres en regulær kirketomt. Det faktum, at gravene respekterede et 5x14 meter stort areal midt på kirkegården gør dog, at kirken med rimelig sikkerhed må have ligget her. Enkelte stenpakkede stolpehuller i kanten af det gravtomme område understøtter ligeledes denne tolkning.

Kirkegården dateres til 1000- og 1100-årene på baggrund af de arkæologiske udsagn kombineret med enkelte kulstof 14-dateringer og indirekte historiske kilder. Pavebrevene fra anden halvdel af 1100-årene angiver således, at Søllerød Kirke blev anlagt som sognekirke omkring år 1200, og at Nærum mistede sin betydning. Begge dele peger i retning af, at Kirkegården ved Wesselsminde nedlægges senest omkring år 1200. Anlæggelsestidspunktet hviler på den generelle indførelse af kristendommen i 1000-årene.

(MNS50520 Wesselsminde. Forundersøgelse betalt af museet. Udgravning betalt af Slots- og Kulturstyrelsen. Kort nr. 43).

Ildsted i vådområde

Forundersøgelse forud for jordvarmeanlæg. I kanten af et større vådområde blev der fundet et usædvanligt skålformet, lerforet ildsted, hvor der i midten lå en koncentration af brændte vingeknogler fra fugle. Ildstedet kan være fra jægerstenalderen og skal dateres og analyseres nærmere.

(MNS50556 Egestien 2, Vedbæk. Forundersøgelse betalt af museet. Kort nr. 44).



Ildstedet ved Egestien i Vedbæk.

Ingen stenalderbopladser på Vedbæk Strandvej 470

Forud for opførelse af en villa blev der gravet en søgegrøft. Byggegrunden lå nær Øresundskysten i et område, hvor der tidligere er gjort fund af stenalderbopladser. Det kunne konstateres, at grunden lå på en strandvold, der antagelig er afsat af stenalderhavet. Grunden lå på den side af strandvolden, der vendte mod havet, og som derfor har været så eksponeret, at eventuelle bopladsspor ville være ødelagt. Der blev heller ikke registreret omlejrrede oldsager i strandvoldens aflejringer. (MNS50570 Vedbæk Strandvej 407. Forundersøgelse betalt af museet. Kort nr. 45).

Endnu en lille forundersøgelse uden fund

Ved den arkæologiske forundersøgelse forud for jordarbejde nær Buskehøj Havehuse blev der ikke fundet spor af fortidsminder.

(MNS50582 Buskehøj Havehuse. Forundersøgelse betalt af museet. Kort nr. 46).

Nyere tid – forvaltning af museumsloven, indsamling og registrering

Sagsbehandling i Allerød Kommune

Museet har gennemgået 941 byggesager fra Allerød Kommune. Gennemgangen har resulteret i en enkelt indsigelse, som omhandlede Tokkekøbvej 2. Trods museets indsigelse og en bevaringsvurdering fra Center for Bygningsbevaring i Raadvad – der erklærede bygningen bevaringsværdig – valgte Allerød Kommune at tillade en nedrivning.

Museum Nordsjælland har ligeledes vurderet de kulturhistoriske værdier i lokalplanerne for Allerød. Her skal nævnes en ganske omfattende gennemgang af de bevaringsværdige bygninger for Allerød bymidte. Allerød Kommune har valgt ikke at følge museets bemærkninger.

Sagsbehandling i Fredensborg Kommune

I 2019 er omtrent 1141 byggesager gennemgået for Fredensborg Kommune. Derudover har museet gjort indsigelse mod to nedrivningsansøgninger, en for Kildehuset på Kongevejen 77 og en anden for det gamle Sølyst Teglværks forvalterbolig. Forvalterboligen, der er beskyttet af den gældende lokalplan, har fået lov at stå og forfalde, hvorefter der er kommet ansøgning om tilladelse til nedrivning, fordi den er forfalden. Museet har anbefalet, at man fra kommunens side holder fast i, at bygningen skal renoveres og indtænkes i det nye byggeri i området, ikke rives ned.

Sagsbehandling i Gribskov Kommune

I 2019 gennemgik museet 1490 byggesager fra kommunen. Museet afgav to deciderede indsigelser, henholdsvis vedrørende en påtænkt nedrivning af et sommerhus i Tibirke Bakker og vedrørende en ansøgning om etablering af en 48 meter høj antennemast på en højt beliggende lokalitet sydøst for Esrum Kloster. Herudover kom museet med bemærkninger til seks andre sager fra byggesagslisterne, f.eks. vedrørende bevaringsværdien af et ældre landsbyhus i Annisse, vedrørende en omfattende tilbygning til et sommerhus i Tisvildeleje og vedrørende tilbygning og ændringer i facaden på et gammelt fiskerhus i Gilleleje.

Museet kom desuden med bemærkninger i forbindelse med forberedelse af tre lokalplaner, vedrørende Esbønderup Sygehus, hvor museet foretog fotodokumentation af sygehuset, vedrørende en påtænkt multihal til Esrum Kostskole og vedrørende ændringer ift. Dronningmølle Strandcamping.



Esbønderup Sygehus.

Herudover har museet afgivet bemærkninger om bevaringsværdi i forbindelse med Gribskov Kommunes salg af Rostgårdsvej 2 og 5 (Gilleleje Skole). Museet har også udarbejdet rapport om et ammunitionsdepot i Gribskov.

Museum Nordsjælland har i 2019 haft fokus på udvikling af samarbejdet med Gribskov Kommune om kapitel 8-varetagelsen med etablering af løbende møder med de relevante repræsentanter fra kommunens afdelinger og med aftaler om tidlig involvering i planarbejdet, hensigtsmæssige frister for indsigelser mv.

Endelig indgik Museum Nordsjælland i et samarbejde med Gribskov Kommune og Århus Arkitektskole om screening af kulturmiljøer i kommunen. Rapporten omfatter 33 kulturmiljøer og blev udgivet i efteråret 2019. Rapporten påtænkes indarbejdet i den reviderede kommuneplan i 2020.

Sagsbehandling i Hillerød Kommune

Fra Hillerød kommune er 545 byggesager gennemgået. Af disse har Museum Nordsjælland udtalt sig om 13 byggesager. Tre af disse var indsigelser mod nedrivningsansøgninger (Kagerupvej 14, 3400 Hillerød, Slotsgade 14, 3400 Hillerød og Møllestræde 4, 3400 Hillerød). Med hensyn til Slotsgade 14 var der tale om ældre sidebygning, som oprindeligt var en del af et tolænget bygningskompleks med mansardtag. Trods indsigelse fra museet valgte kommunen at godkende nedrivningsansøgningen. På Møllestræde 4 begæredes der nedrivning af to ældre baggårdsbygninger, men ansøgningen blev trukket tilbage på grund af en manglende lokalplan for området. På Kagerupvej 14 ligger Gribskavs ældste skovhus, Tibberuphus. Ejeren ansøgte om nedrivning, men på baggrund af Museum Nordsjællands indsigelse nedlagde Hillerød Kommune et paragraf 14-forbud mod nedrivning.

Derudover har Museum Nordsjælland i 2019 vurderet de kulturhistoriske værdier i lokalplaner for Hillerød Kommune. Særlig interessant er henholdsvis lokalplanen "Lowzons have Møllestræde 4 – ved det Lowzonske Hus" samt lokalplan 452 om et nyt stadion ved Selskov. Sidstnævnte vedrørte ikke nogen bevaringsværdige bygninger, men i stedet den landskabelige kulturhistorie i lokalplansområdet, som f.eks. Frederik 2.s vandkanaler.

Lokalplanen "Lowzons have Møllestræde 4 – ved det Lowzonske Hus" vedrører en af Hillerød Kommunes kulturhistorisk vigtigste bygninger, nemlig den fredede Lowzonske Gård. Her havde museet adskillige betænkninger ved et nybyggeri i nærheden af den fredede bygning. Museet vil i 2020 nøje følge det videre forløb i lokalplansforslaget.

Museum Nordsjælland har desuden ydet et markant bidrag til formuleringen af Hillerød Kommunes arkitekturpolitik. Alt i alt har Museum Nordsjælland beskrevet 23 områders arkitektur- og kulturhistoriske kvaliteter. Derudover har museet udarbejdet en liste over bygninger, der bør SAVE-registreres, da disse bygninger ligger i dele af kommunen, der endnu ikke er undersøgt for bevaringsværdige bygninger.

Sagsbehandling i Hørsholm Kommune

Der har i 2019 været omtrent 380 sager, der skulle gennemgås i Hørsholm Kommune. Museet har indgivet en enkelt indsigelse vedrørende en ansøgning om nedrivning i Hørsholm Kommune. Det drejer sig om en af Vallerøds gamle landsbyhuse, Vallerødvej 13b.

Derudover har museet udarbejdet historiske indledninger til henholdsvis lokalplan for Vallerød og Sophienberg, og lokalplan for Nebbegård. Der har desuden været samarbejdet med kommunen om at



Museet behandlede i 2019 bl.a. en lokalplan for Sophienberg. Her ses Sophienberg Slot på en tegning fra 1800-tallet. Slottet har ændret udseende i dag, bl.a. er der kommet et tagtårn til.

sikre, at det nyligt påbegyndte byggeri på Rungsted Ladegård foregår efter de servitutter, der er givet i forbindelse med nedrivningen af de gamle staldbygninger.

Indsamling

I overensstemmelse med museets strategiplan har afdelingen for nyere tid i 2019 ført en restriktiv indsamlingspolitik og nøje vurderet den museale værdi af de indsamlede genstande. I det følgende omtales et udvalg af de genstande, der er samlet ind i årets løb.

Indkomster fra Hillerød Kommune

Museet modtog i 2019 en lille del af inventaret fra Nyhuse Kapel. Idet hele inventaret skulle udskiftes, besluttede museet at indsamle en lille repræsentativ del af det. Det drejer sig om en stolebænk, to lysestager, en lysekrone og en væglampe.

En nedrivning af bagbygningen til det store hvide hjørnehus på Sdr. Banevej gav indsigt i en gammel garagebygning. Fra denne er nu bevaret et stykke trævæg lavet af Chevrolet-kasser med sort skrift på.



Museets samlinger rummer nu et stykke af denne trævæg fra garage på Sdr. Jernbanevej i Hillerød. Væggen er lavet af gamle Chevrolet-kasser.

Indkomster fra Hørsholm Kommune

Museet modtog i 2019 et meget fint marmorrelief fundet i 1920'erne på Slotsøen i Hørsholm. Det antages at stamme fra Hirschholm Slot. Motivet er et kvindehoved med blomsterguirlander.

Ligeledes har museet modtaget en tallerken med tilhørende tallerkenvarmer i tin, der stammer fra givers mormor, som boede i Rungsted. Ifølge givers oplysninger blev det erhvervet ved den auktion, der blev afholdt over dele af slottes inventar i 1807.

I jagten på genstande relateret til Hirschholm Slot, hvorunder fortællingen om Struensee og Caroline Mathildes hører, indkøbte museet i 2019 en såkaldt "spottemønt" på Bruun Rasmussens Kunstauktioner. Det er en kobber 1-skilling med årstallet 1771, som er omgjort til et vaginasymbol.

Spottemønterne, som mere vulgært kaldes "kussemønterne", har været tolket som en hån mod dronning Caroline Mathilde pga. hendes affære med Struensee. Men på trods af årstallet er de fleste af disse mønter produceret 1779-85 – det vil sige en årrække efter Struensees henrettelse i 1772. Spottemønten er en vigtig genstand i fortællingen om den skam og de myter, der i eftertiden er forbundet med kærlighedsaffæren mellem Struensee og Caroline Mathilde.

I november 2019 udbød Bruun Rasmussens Kunstauktioner et pragtchatol, der angiveligt skulle stamme fra Hirschholm. Museum Nordsjælland var interesseret i chatollet, men valgte ikke at rejse penge til et bud, da proveniensen ikke kunne bevises. I forbindelse med besigtigelsen af auktionens genstande blev museet indbudt til at holde foredrag hos Bruun Rasmussen.

I 2019 erhvervede museet to fornemme genstande fra det forsvundne Hirschholm Slot med en mere sikker proveniens. Efter nedrivningen af det prægtige kongeslot i årene 1810-12 blev det meste materiale genanvendt til genopbygningen af Christiansborg Slot. Men mange af de smukke statuer, gesimser og andre udsmykninger af sandsten blev spredt for alle vinde. En del blev dog i Hørsholm, hvor de i dag findes på Hørsholm Egnsmuseum, i private haver eller i Slotshaven. På græsplænen foran springvandet i Slotshaven stod der to flotte ornamentter, som ikke havde det så godt. Det drejer



Marmorrelief, der antagelig er fra Hirschholm Slot.



Museet har erhvervet en af de såkaldte "spottemønter" fra slutningen af 1700-tallet.



Naturstyrelsen Hovedstaden har overdraget to sandsten med Christian 6. og dronning Sophie Magdalenes monogrammer til museet

sig om intet mindre end monogrammerne for kongeparret, der stod for opførelsen af det sidste Hirschholm Slot: Christian 6. og dronning Sophie Magdalene. Monogrammerne var overgroede med mos og i fare for at lide skade i frostvejr. Derfor henvendte museet sig til Naturstyrelsen Hovedstaden, der ejer Slotshaven. Naturstyrelsen agerede hurtigt og overdrog beredvilligt de to sten til Museum Nordsjælland, så de kunne blive bevaret for eftertiden. Stenene er nu kørt til museets magasin, hvor de skal tørre grundigt igennem, inden de renses for mos og skidt og snavs. Tanken er, at de to kongelige navnetræk skal udstilles i et kommende museum om enevælden og oplysningstiden.

Indkomster fra Fredensborg Kommune

I 2019 modtog museet et væsentligt minde fra den tid, hvor Esrum Sø var grundlaget for de mange vaskerier, der lå i Sørup og Nødebo. Alene i Sørup har der i en periode på omkring 250 år været godt 20 selvstændige vaskerier. Museet modtog en vaskerirulle og en ladvogn/trillebør til transport af vasketøj, som stammer fra Sørup.

Indkomster fra Gribskov kommune

I starten af 1900-tallet besøgte malere hyppigt nordkystens fiskerlejer for at male billeder til det store købedygtige publikum af sommergæster. Museets tre ny erhvervede malerier fra Gilleleje skal alle ses i denne sammenhæng. Mange af billederne giver i dag værdifulde oplysninger om topografien og miljøet i fiskerlejet. Foruden de to viste billeder nedenfor, har museet købt et billede malet af Fritz Stæhr-Olsen (1858 – 1922), som viser bebyggelsen nord for Østergade, hvor fiskerhusene ligger i idylliske omgivelser med små havestykker imellem.



Alfred V. Jensen (1891-1981) malede på nordkysten særlig motiver fra Gilleleje og Tisvilde. Museet har erhvervet maleriet her, som viser den gamle Gilleleje Mølle, der lå på sydsiden af nuværende Bøgebakken, hvor kommunen nu har indrettet parkeringsplads. Møllen gik op i flammer i april 1937, hvor en pyroman havde held med sit foretagende.



Museet har erhvervet dette maleri af Fritz Kraul fra 1919, som viser Østergades udløb i Gilleleje Hovedgade med bagerforretningen til højre og Th. Jacobsens toetages ejendom til venstre. Fritz Kraul fattede tidligt interesse for de idylliske motiver langs Sjællands nordkyst. Han holdt i mange år ferie i Molehuset på hjørnet af Strandvejen og Hesselbjergvej i Rågeleje.



Navigationssystemet er blandt de genstande, museet har fået overdraget fra en efterkommer af en tidligere fyrmester på Nakkehoved fyr.

I 2019 modtog museet forskellige papirer, skitsetegninger og genstande fra en efterkommer af en tidligere fyrmester på Nakkehoved fyr. Museet har tidligere lånt visse af sagerne, men får dem nu overdraget til glæde for de kommende generationer.

Registrering

Arbejdet med omstrukturering af museets magasiner har været i gang siden 2017 og fortsætter i 2020.

Registreringen har været indstillet det meste af 2018 grundet Kulturstyrelsens lukning af registreringssystemet Regin og forsøg på opstart det nye system SARA.

SARA var omkring 1½ år forsinket, men blev sat i gang i november 2018 – med kurser for samtlige kulturhistoriske museer i december 2018 og januar 2019. Den almindelige registrering af indkomne genstande og manglende registreringer fra før museumsfusionen blev genoptaget i første del af 2019 i takt med, at vi tog det nye SARA-system i brug. I 2019 har museets nyere tids afdeling registreret 326 nye genstande i SARA.

Det har været et læreringsår, som har krævet stor tålmodighed, eftersom SARA i løbet af året har undergået adskillige større og mindre ændringer. Trods dette er museets nyere tids registrering næsten helt på plads – der mangler dog oplæring af frivillige i afdelingen i Hørsholm.

Samlingsgennemgang

I overensstemmelse med Slots- og Kulturstyrelsens kvalitetsvurdering af museet i 2018 har museet i 2018 søgt midler fra Slots- og Kulturstyrelsens samlings- og bevaringspulje til en storstilet samlingsgennemgang af nyere tids samlinger på magasinet på Bjerggården i Hillerød. Ansøgningen blev imødekommet, men kun med knap en tredjedel af beløbet. Det betyder, at der i 2019 blev igangsat et ét-årigt projekt, som er finansieret af denne bevilling og museets egne midler. Trods ydelsens ret begrænsede størrelse forventer Slots- og Kulturstyrelsen, at det oprindelige mål i ansøgningen på en 15-20 % stor kassationsrate ud af ca. 30.000 genstande fastholdes.

Arbejdet begyndte i marts 2019 og forventes færdigt i midten af 2020. Hidtil er ca. 4300 genstande identificeret, fotograferet og indlagt i skema med genstandsnummer til videre behandling i 2020 – hvor alle genstande skal slås op i SARA og have beskrevet årsagen til ønsket om udskillelse fra samlingen, proveniens, oplysning om giver, tidspunkt for registrering og ønske om overførsel af genstanden til kassation eller formidlingsafdeling. Herefter skal alle genstande udbydes til andre relevante museer, før ansøgning om udskillelse kan sendes til Slots- og Kulturstyrelsen i sommeren 2020. Når udskillelsen er godkendt af styrelsen, kan arbejdet med at flytte eller kassere og afregistrere genstandene begynde i sensommeren 2020.



Diverse museumsgenstande fra magasinet på Bjerggården, som er indstillet til kassation. Der er blandt andet tale om genstande, som der er mange ens eksemplarer af i museets samlinger.

Lokalarkiverne

Hørsholm Lokalarkiv

Formidling

Der har været næsten 29.800 visninger, heraf godt 25.800 unikke visninger, af arkivets fotos på arkiv.dk. Det er en stagnation i forhold til sidste år, men det var heller ikke forventeligt, at de foregående års stigning bare ville fortsætte. Arkiv.dk er på den måde blevet en stadig vigtigere del af arkivets og museets formidling. Folks besøg på arkiv.dk giver anledning til forespørgsler og afleveringer. En form for formidling, som ligner formidlingen via arkiv.dk, er de mange fotos, vi leverer til Hørsholm Kommune, som bruger dem på Facebook.

Arkivet har bidraget med tekster og illustrationer til Hørsholm Kommunes planlægning og etablering af Kløverstier i 2018. Teksterne og illustrationerne til de udvalgte punkter på ruterne er tilgængelige via internettet på mobiltelefon og tablet. I 2019 har arkivet leveret yderligere materiale til Kløverstierne.

I slutningen af året kom der gang i et nyt samarbejde med Hørsholm Bibliotek. Meningen er, at Hørsholm Lokalarkiv udvælger et emne og sender en række digitale fotos med tilhørende tekst herom, som biblioteket kan vise på en monitor i bibliotekets forhal.

Den vigtigste del af arkivets formidling er besvarelser af forespørgsler, hvad enten der er tale om personlige henvendelser eller henvendelser via telefon eller pr. mail. I 2019 har der været 190



Et af de mange tusinder lokalhistoriske fotos, der opbevares i Hørsholm Lokalarkiv. Fotoet viser det gamle vejforløb ud af byen mod vest med DSBs linje 34, Kronhjørnet, Hørsholm Hotel og Ridebanen, ca. 1965.

henvendelser. Arkivet formidler også lokalhistorie i en række artikler i Ugebladet og Frederiksborg Amts Avis. Det har for det meste været lokalhistoriske artikler med udgangspunkt i et aktuelt emne, som f.eks. en aktuell diskussion af en kommende lokalplan.

Efter et længere tilløb er der kommet gang i arbejdet med at bringe artikler på museets hjemmeside. Det drejer sig også om artikler med et lokalhistorisk indhold.

Afleveringer og registreringer

Arkivet har i 2019 modtaget ca. 80 afleveringer.

Arkivets registreringer udføres hovedsageligt af frivillige som projekter. Der er blevet registreret og scannet ca. 1170 fotos. Der er blevet arbejdet med registrering af arkivet fra Landsforeningen til Arbejdsløshedens Bekæmpelse.

En anden opgave, der varetages af en frivillig, er indkomstjournaliseringen af vores samling af film, så de dels er søgbare digitalt og dels er nemmere at lave en egentlig grundig registrering af.

Arkivet har det forløbne år haft ph.d. Jesper Jacobsen ansat som praktikant. Han har lavet en foreløbig registrering af arkivets materiale om besættelsen.

Arkivet i Hillerød

Hillerødarkivet registrerer fortsat fotos og arkivalier tilhørende museumssager. Registreringen foregår ved hjælp af frivillige under vejledning af nyere tids samlingsinspektør. Arbejdet påbegyndtes i 2017 og



Et af de mange indscannede fotografier i arkivet i Hillerød er fra befrielsen 5. maj 1945, hvor byens borgere samledes på Torvet.

fortættes, indtil alle billeder og arkivalier er registreret. De registreres i arkivsystemet Arkibas, og der krydshenvises til den museumssag, arkivalierne i sin tid er kommet ind sammen med.

Hillerødarkivet har i 2019 lagt omkring 309 billeder på arkiv.dk, og billederne er således tilgængelige for offentligheden. Det er en del færre billeder end sidste år, fordi de samme personer, der registrerer arkivbilleder, også har skullet oplæres i brugen af det nye registreringssystem SARA. SARA skal anvendes, når der krydsregistreres billeder og arkivalier med genstande i SARA.

I alt er nu 3043 billeder scannet og lagt ud på arkiv.dk, siden vi begyndte i 2016. Antallet af visninger på arkiv.dk fra Museumsarkivet i Hillerød var i 2019 i alt ca. 16.100 visninger.

Samlinger, magasiner og udstillingslokaler

Det har været et travlt år med opgaver i tilknytning til museets bevaringsarbejde. Nedenstående er blot et lille udpluk af de opgaver, som museets afdeling for bevaring & teknik har udført.

Samlinger

Samlingerne i Gilleleje

I magasinet på Fiskerengen er der ved at være helt bund i de bunker, der ad flere omveje er kommet dertil fra det gamle magasin i præstegårdsladen i Ramløse. De sidste trillebørene, der ikke har været midler til at få frosset, er pakket hermetisk ind, så eventuelle biller ikke kan komme i berøring med andre ting.

Først på året blev der udarbejdet et skriftligt overblik over, hvad der mangler i den gamle nyere-tids-samling fra Gilleleje. Ved hver genstand er det noteret, hvis der kan findes en årsag til, at den mangler.

Samlingerne i Hillerød

I magasinet på Bjerggården foregår en meget stor kassationsrunde af genstande uden museal værdi. I den forbindelse er det Afdelingen for bevaring og teknik, der blandt andet vurderer en eventuel konserveringspris, hvis der er tvivl. Samtidig med kassationen, bliver der stadig registreret og pakket i ganske højt tempo på Bjerggården, og det hænder, der er genstande, der må pakkes om. Der er stadig ikke taget stilling til den gamle tekstilsamling. Det største problem er lige nu prisen på analyser for eventuelle giftstoffer, der tidligere er anvendt til konservering. Viden om udbredelsen af eventuel gift kunne gøre det lettere at gå i gang med arbejdet.

I sommerens og efterårets løb er alle genstande på husmandsstedet ved Sophienborg i Hillerød fjernet, da klimaet der ikke er egnet til opbevaring af genstande. Genstandene blev pakket til frysning på stedet og kørt direkte til frysning i Helsingør, så eventuelle skadedyr elimineres inden opmagasinering.

Tilsyn

Der er løbende foretaget tilsyn på alle adresser, og der er ryddet op i stor stil - især i magasinet på Bjerggården.

I årets løb er der gjort forskelligt for at forbedre forholdene for samlingerne i forlængelse af den tilstandsrapport, museet fik udarbejdet af konserveringscenteret Bevaring Sjælland forud for Slots- og Kulturstyrelsens kvalitetsvurdering i 2018. Det første har været at få anskaffet flere dataloggere, så vi kan følge med i klimaets udsving på museet. Der er ved udgangen af året opsat 20 dataloggere rundt om i museets magasiner og udstillinger. Det er nu målet med tiden at få loggere, der kan sende data

direkte til en central computer på museet, så vi kan holdes opdateret hele tiden. På den måde vil vi kunne reagere hurtigt, hvis der f.eks. opstår en vandskade. Alternativt kan man opsætte deciderede vandalarmer, men de vil også kræve netadgang, ligesom data-loggerne.

Tilsynene beskrives i årets tilsynsrapport, som dog i år er mindre, end den plejer at være. Det skyldes ikke mindst, at der i mellemtiden også er skrevet en bygningsvedligeholdelsesplan og en bevaringsplan, der begge lapper ind over tilsynsrapporten.

Den jævnligt repeterede klagesang om anbringelse af levende planter og den slags i museumsudstillinger har endelig haft en rigtig positiv effekt. Der er indkøbt kunstigt gran til julestuerne i Hillerød og Hørsholm. Det er en stor lettelse, og hvis vi passer på de kunstige træer og guirlander, kan de endda bruges i forhåbentlig mange år frem.

Konservering

De fleste konserveringsopgaver bliver udført eksternt hos Bevaring Sjælland, så egentlig konservering foregår kun sporadisk på museet. Der er i 2019 færdiggjort to små konserveringsprojekter påbegyndt i 2018, nemlig en samling seletøj fra nyere tid og bunden af en tønne fra 1700-årene, der blev fundet i bunden af en brønd ved en udgravning. Derudover er der blevet rensat og samlet keramik fra arkæologiske udgravninger – et meget stort tragt bæger fra bondestenalderen og en masse fragmenter af middelalderkeramik. Der er også påbegyndt afrensning af to sandstensrelieffer fra det nedrevne Hirschholm Slot. Reliefferne, der indkom i december, har i umindelige tider stået i Slotshaven i Hørsholm og er derfor dækket af mos og alger.



Et jernbidsel fra samlingen af seletøj – før og efter konservering.

Bygninger

2018 sluttede med en del ravage i magasinet på Fiskerengen, da et defekt strømkabel forårsagede nedbrud i de elektriske systemer inde i bygningen. Affugterne blev i flere tilfælde ødelagt, og det tog et stykke tid, før skadernes omfang var erkendt og genoprettet. I januar blev den store affugter i hal 2

hævet 30 cm, så det igen bliver muligt at skifte filtre i den, uden at skulle skrue gelænderet af den nye mezzanin.

Afdelingen for bevaring og teknik har påbegyndt udarbejdelsen af en prioriteret plan for vedligeholdelse af de bygninger, der huser museet. Det er ikke så lige til med de mange aktører, der er involveret i museet. De fleste bygninger ejer museet ikke selv, og der er som regel bygningernes ejere, der står for den udvendige vedligeholdelse. Samtidig arbejdes der med beredskabsplaner og bevaringsplaner. Planerne kommer let til at lappe ind over hinanden, da det hele jo i bund og grund drejer sig om kulturarv og kvaliteten af de faciliteter, vi har til rådighed til at bevare den.

Skadedyr og andre overraskelser

Den udstoppede kronhjort, der er udstillet på Bymuseet i Hillerød, kom endelig afsted til frysedesinficering i starten af året. Den trænger stadig til at blive repareret i de gamle syninger, der er gået op, men ellers har den det efter omstændighederne godt. Dioramaet med hønsene er genopstillet i en lidt mere simpel version og nogle meget ødelagte udstoppede rotter fra brandudstillingen er blevet kasseret.



Kronhjorten på vej til frysedesinficering.

Først på sommeren dukkede der nye skadedyr op i udstillingen i skibshallen i Gilleleje. Der var tale om et angreb af pelsklannere, der var startet i en udstoppet måge. Mågen var anbragt på rygningen af et udstillet skur og var ikke i øjenhøjde, så derfor har angrebet kunnet udvikle sig upåagtet over nogen tid, formentlig mindst et år. Larverne gnaver deres omgivelser i stykker, inden de forpupper sig. Når de er færdigudviklede biller, kan de flyve, og så er intet organisk beskyttet mod nye angreb. Alle de genstande, der var i farezonen, eller allerede angrebet, blev fjernet fra udstillingen. Ved rydningen blev der yderligere konstateret et ældre angreb af mug under en sæk med korn. Tekstilerne er blevet fryses desinficeret, desværre var det for sent for nogle af genstandene – de har taget alvorlig skade. Desuden er alle de udstoppede dyr fjernet, og nogle af dem har måttet kasseres.



En lille, sort bille med to hvide pletter på ryggen kan skabe panik i en museumssamling. En pelsklanner er bare 4mm lang. Denne er fotograferet i Skibshallen.

For at forebygge flere skader blev mange tekstiler med det samme fjernet fra det gamle hus i Hovedgaden i Gilleleje. I den forbindelse viste det sig, at en mus har haft ophold inde i en af figurerne, der var udstillet i huset.

En anden overraskelse var et rygte, der startede blandt nogle tidligere frivillige på Bymuseet i Hillerød. De mente at vide, at gulvet i Tidens Gade var af asbest. Teknologisk Institut kom med det samme, da de blev kontaktet, og udtog prøver til analyse. Det viste sig heldigvis, at rygtet ikke var sandt – men det blev temmelig dyrt for museet.

Forskning

Arkæologi

Ph.d.-afhandling

Ph.d.-afhandlingen af Pernille Pantmann med titlen "Defining Wetlands" blev afleveret til bedømmelse i efteråret.

Afhandlingen tager udgangspunkt i de senere års udgravninger af vådområder i Nordsjælland og foreslår, at vådområder ikke skal behandles som noget særligt, ophøjet eller marginaliseret. De skal i højere grad integreres i den almene arkæologiske praksis på linje med andre arkæologiske objekter.

Dette er ikke ensbetydende med, at vådområdernes sakrale betydning bliver nedgjort eller afskrevet. Det betyder snarere, at de sakrale og profane funktioner og betydninger bliver knyttet langt bedre sammen med en mere ligeværdig vægtning. Dermed genoptages en gammel diskussion om forholdet med sakral og profan. Denne diskussion har imidlertid ikke haft den store indflydelse på, hvordan vådområder almindeligvis ansues i dansk jernalderforskning. Dette er ét af flere dogmer, der er knyttet til vådområderne, men som i virkeligheden afspejler nogle mere udbredte, måske endda generelle, dogmer indenfor den danske arkæologiske forskning, som dermed bliver adresseret og forsøgt udfordret. Forsvaret fandt sted d. 21. februar 2020.

Publiceringer

Museet har i 2019 fået publiceret to fagfællebedømte forskningsartikler:

- Andersen, J.S. 2019: Yngre bronzealders bosættelser i Nordsjælland. *Gransk.dk*
- Axboe, M. & T. Grønnegaard 2019: Migration Period Jewellery from Høvlbakke, Northeastern Zealand. *Neue Studien zur Sachsenforschung* 8, s. 55-64.

I efteråret blev der taget fat på arbejdet med at afslutte redaktionen af artiklerne til Sjællands middelalderlige landbebyggelse, der skal udkomme i et bind af Hikuin. Artiklerne omfatter bl.a. bidrag fra museet om den tilsandede landsby Torup i Tisvilde Hegn. I redaktionen sidder Museum Sydøstdanmark, Kroppedal Museum og Museum Nordsjælland.

Museet deltager desuden i udgivelsen og redaktionen af online-tidsskriftet Gransk.dk, hvis første nummer udkom i december. Tidsskriftet er sat i verden for at bringe artikler, der omhandler Nordsjælland eller sætter Nordsjælland i perspektiv. Bag tidsskriftet står fire nordsjællandske museer (Furesø Museer, Museerne Helsingør, Museum Nordsjælland og Rudersdal Museer), men redaktionen modtager gerne artikler fra personer eller institutioner uden for disse museer. Artiklerne i Gransk er fagfællebedømte indenfor fagområderne arkæologi, etnologi og historie, og håbet er, at tidsskriftet vil blive optaget på BFI-listerne, der indeholder de tidsskrifter, bogserier, konferencenserier og forlag, som er pointgivende i Den Bibliometriske Forskningsindikator.

Byen og borgen

Søborg

Som led i Museum Nordsjællands satsning i strategiplan 2019-2022 på forskning i sammenhængen mellem byer og borge i Nordsjælland, tog museet i 2018 initiativ til et samarbejde med Nationalmuseet og Århus Universitet om Søborg slot og købstad. Projektet skal ses i sammenhæng med de statslige planer om at genetablere en sø i det område, der frem til 1700-1800-tallet udgjorde Søborg Sø. Da der imidlertid er tale om et naturgenopretningsprojekt, hvor der kun er afsat midler til de nødvendige arkæologiske udgravninger, er det vigtigt at søge penge til andre kulturhistoriske undersøgelser i området før der fyldes vand i søen i 2023.

I foråret blev der indsendt en ansøgning til Kulturministeriets Forskningsudvalg, der i juni 2019 meddelte, at der er bevilliget 1.008.000,00 kr. til forskningsprojektet "Søborg Sø - et forsvundet kulturlandskab genopstår", der skal gennemføres over en fireårig periode fra 2020 til 2023.

Kulturministeriets Forskningsudvalg udvalgte projektet blandt 101 ansøgninger. Formålet med projektet er på grundlag af de tilgængelige arkæologiske og historiske oplysninger, suppleret af nye naturvidenskabelige undersøgelser i Søborg, at undersøge det gensidige afhængighedsforhold, der eksisterede mellem byen og borgen i middelalderen og renæssancen.

Sanden

Det fælles forskningsprojekt om Sct. Marie Kirke og den forsvundne bydel Sanden i Helsingør med deltagelse fra Museerne Helsingør og Museum Nordsjælland, som begyndte i 2018, videreførtes i februar-marts 2019 og vil i 2020 blive publiceret i online-tidsskriftet Gransk.dk.

Konferencer

Museets medarbejdere har deltaget med og uden indlæg på inden- og udenlandske konferencer:

- "Neolitisk netværksmøde" på Nationalmuseet. Oplæg omkring skiveknive.
- "Østdansk Arkæologi" på Københavns Universitet. Tre oplæg omkring udgravninger i 2018.
- "ODM – Orienteringsmøde 2019" i Vejle. Fire indlæg omkring:
 - Skiveknive.
 - Kirkegården ved Wesselsminde.
 - Kældrene i Hillerød.
 - Dyreofre i romersk jernalder.
- "Borgforskerforum" i Viborg. Oplæg omkring Søborg-projekt.
- "Nordisk Bronzealder symposium 2019", Lunds Universitet.
- "AMS-dateringer, hustypologi og bebyggelsesudvikling med udgangspunkt i jernalderhuse" på Københavns Universitet.
- "MUD- og CAA-møde" i Odense.

Nyere Tid

Artiklen "Folkeskolen mellem land og by i Nordsjælland 1920-1925" er blevet publiceret i det fagfællebedømte online tidsskrift Gransk, som Museum Nordsjælland udgiver i samarbejde med andre museer i Nordsjælland.

Arbejdet med projektet om gennemførelsen af socialreformen fra 1933 på lokalt plan (Hørsholm Kommune) er fortsat. Fokus har været på gennemgang af arkivalier af relevans for beskrivelse og analyse af situationen før reformen. Det drejer sig om forsørgelsesudvalgets budgetter, fattighovedbog over udgifter, der har fattighjælps virkning, og i en vis udstrækning de tilhørende personsager. Gennemgangen har resulteret i en meget foreløbig og skitseagtig beskrivelse og analyse af gruppen af fattighjælpsmodtagere – Hørsholms underste sociale lag.

I begyndelsen af 2019 udarbejdede Museum Nordsjælland en ansøgning til Kulturministeriets Forskningsudvalg (KFU). Udvalget betragtede ansøgningen som værdig til at modtage midler, men valgte alligevel ikke at tildele dem. Det forventes, at man i 2020 søger forskningspuljer eller andre fonde.

Samarbejdet med Rigsarkivet om De Jessenske Relationer er fortsat i 2019. Den ene af to forskningsartikler til en antologi om relationerne har man fra redaktionens side bedt om at få udvidet, da denne betragtes som en af de bærende artikler i antologien. Alt afhængig af redaktionsarbejde forventes antologien publiceret i udgangen af 2020.

Museum Nordsjælland deltog i det nordiske Slots- og Herregårdssymposium, der blev afholdt på Rigsarkivet i København. Her præsenteredes et videnskabeligt oplæg om Det Kinesiske Hus i Frederiksborg Slotshave.

Formidling

Museum Nordsjællands har en bredspektret formidling, der blandt andet omfatter udstillinger, foredragsvirksomhed, kloster- og julemarkeder, publikationer, sociale medier og ikke mindst en aktiv skoletjeneste. På alle områder har antallet af museets brugere været stigende i 2019. Museets samlede besøgstal nåede lige over 20.000, og det er en fremgang på ca. 3200 i forhold til 2018. Museets foredrag og arrangementer uden for husene, 74 i alt, samlede et deltagerantal på godt og vel 4000. Museets skoletjeneste når også bredt ud. I 2019 gjorde f.eks. 65 klasser fra grundskolen brug af museets undervisningstilbud inden for arkæologi og nyere tids historie.

Museets arbejder med at opdatere og fokusere sin udstillingsvirksomhed. I 2019 fortsattes udviklingen af to nye, store museumsprojekter: oplysningsmuseet i Hørsholm og et nyt museum ved Skibshallerne i Gilleleje med arbejdstitlen "Livet ved havet". Begge projekter nyder lokal politisk opbakning. Gribskov Byråd behandlede i april 2019 museets visionsoplæg, "Livet ved havet" og besluttede, at det skulle være udgangspunktet for det videre arbejde med at etablere et nyt museum i Gilleleje. Der blev nedsat en styregruppe for det indledende projekt med repræsentanter fra byråd og forvaltning, Gilleleje og Omegns Museumsforening samt Museum Nordsjælland. Arbejdet har foreløbig resulteret i, at der er skaffet økonomiske midler til at gennemføre et forprojekt med et konkurrenceprogram, der skal skitsere de bygningsmæssige muligheder for det nye museum. Konkurrenceprogrammet udskrives i 2020.

I Hørsholm arbejdes der fortsat med planer om at erhverve en af det tidligere Jagt- og Skovbrugsmuseums bygninger, som ønskes indrettet til et nyt museum om oplysningstiden med udgangspunkt i de danmarkshistoriske begivenheder, der udspandt sig på Hirschholm Slot. Det var her Danmarks første landboreformer fandt sted, og det var herfra Struensee udstedte flere af sine forordninger, blandt andet den om trykkefriheden. Slottet dannede også ramme om den berømte kærlighedsaffære mellem Struensee og dronning Caroline Mathilde. I 2020 arbejdes der videre med museumsplanerne og blandt andet præsenteres et nyt visionsoplæg.

I det følgende berettes om de særudstillinger, og andre væsentlige formidlingsprojekter, der løb af stablen i det forgangne år.

Udstillinger

Særudstilling i Elværket – "Grumme Skæbner"

På halloween, d. 31. oktober, åbnede museet særudstillingen "Grumme Skæbner". Udstillingen præsenterede fortidens grumme skæbner med udgangspunkt i nogle af de mange døde mennesker, som er udgravet i Nordsjælland gennem de sidste 100 år. Blandt de udstillede fund var f.eks. moselignet fra Gadevang, der blev fundet ved tørvegravning under 2. verdenskrig. Den stakkels mand overlevede



Uhygge-stemning i særudstillingen "Grumme skæbner" i Elværket.

en operation i hovedet, men endte alligevel med at blive ofret i mosen. Et andet eksempel på en grum skæbne er dobbeltgraven fra Nivå fra ældre stenalder. Her er en halt mand blevet lagt ned i en grav, som også rummede en kvinde. Manden har lidt af stærke smerter og har sandsynligvis dårligt kunnet halte afsted på grund af et skævt sammenvokset lårbensbrud. Meget tyder på, at han ikke har kunnet overleve, efter at hans forsøger, tolket som værende kvinden i graven, er død.

Flere andre grumme og makabre skæbner var med i særudstillingen, som var helt mørklagt for at skabe den rette stemning af fortættet grumhed. For at kunne se udstillingen skulle man bruge enten sin mobiltelefon, en medbragt lommelygte eller de flagermuslygter, som museet stillede til rådighed. Langt de fleste valgte flagermuslygterne, som gav en fin effekt.

Desuden havde museet forsøgt sig med en række virkemidler i udstillingen, såsom en "prøv-selv-kiste", hvor de besøgende kunne lægge sig ned i en kiste og lukke låget, så man kunne føle sig levende begravet. Det er næppe overraskende, at kisten var populær.

Særudstilling i Elværket – "Hvad kælderens gemte"

I foråret 2019 var en studerende fra museologistudiet på Københavns Universitet i praktik for at lave en formidlingsopgave i form af en udstilling. I samarbejde med arkæologerne fik praktikanten derfor mulighed for at prøve kræfter med fundene fra de arkæologiske udgravninger ved Hillerød Kirke, hvor der var udgravet to kampestenskældre fra 1600-tallet. Praktikanten prøvede alle aspekter ved at lave

en udstilling lige fra at male væggene, samle montrer, udvælge genstande og producere tekster og plancher samt lave annoncering og holde et foredrag. Resultatet blev en meget fin og informativ særudstilling, som mange af Hillerøds borgere har været forbi.

Nyt fysikværksted og -udstilling i Tidens Gade

I maj 2019 åbnede museet et nyt værksted i Tidens Gade på Hillerød Bymuseum fyldt med spændende fysikinstrumenter, som børnene kan lege med. Værkstedet er inspireret af *Weitzmanns Etablissement*, der blev grundlagt i 1868 af Christian Weitzmann, der så en god forretning i at producere instrumenter til fysikundervisningen i "Naturkræfternes Virkninger".

Museet har fået hjælp af flere fysiklærere, der har suppleret museets samling af historiske fysikinstrumenter og bistået med faglig ekspertise, mens en lokal finmekaniker har hjulpet med istandsættelsen. Desuden har museet lånt eksemplarer af Weitzmanns instrumenter af Danmarks Tekniske Museum og Skramloteket. Udstillingen er sponsoreret af Grethe Christiansens Legatstiftelse.

Nordkystens kunsttriennale 2019

I 2019 deltog Museum Nordsjælland i Nordkystens Kunsttriennale arrangeret af KunsthusUdenMure. Temaet var denne gang ARV med afsæt i den kulturhistorie, der har præget Gribskov Kommune og nordkysten gennem tiderne. De udvalgte kunstnere satte i deres værker fokus på en række fortællinger, der gennem de skabte værker belyste kulturhistorien fra nye vinkler til gavn for publikums forståelse af områdets særpræg.

Den svenske kunstner Lena Ignestam satte i Skibshallerne fokus på havets skønhed, skrøbelighed og brutalitet. Det skete gennem en serie smukt indbundne bøger, der gennem pop-op-teknikkens magiske effekter viste en række tredimensionale værker med papirkonstruktioner skabt ved brug af kniv, blyant, tusch og akvarel. De dramatiske historier, der på denne måde blev skildret, satte blandt andet fokus på jødernes flugt til Sverige fra Gilleleje i oktober 1943.

I Nakkehoved Vestre Fyr skabte den islandske multi-instrumentalgruppe Amiina et lydværk, der tog udgangspunkt i de mekaniske lyde, som fyrlinsen udsender under sin rotation. Samtidig fandt gruppen inspiration i den morsekode, som tidligere var kendetegnende for radiofyret på Nakkehoved. Lydværket blev udsendt i højtalere på de forskellige etager i fyret.

I Nakkehoved Østre Fyr skabte forfatteren Adda Djørup et lydværk med titlen "Velkommen hjem, Odysseus". Det lyriske værk tog udgangspunkt i Odysseus' tolvte sang, hvor Odysseus på sin farefulde rejse føres gennem det smalle farvand mellem Skylla og Karybdis: monstret og malmstrømmen. Myten kan læses som en beskrivelse af den menneskelige psyke, mens fyrtårnet som vejviser søger at afbøde katastrofen i den fysiske verden.

Udstillingen "Jollen fra Villingebæk"

I Øldepotet på Østergade 20 i Gilleleje viste museet en udstilling bygget op omkring den jolle fra Villingebæk, museet modtog i 2018 som gave fra Niels Anker Nielsen. Jollen blev i oktober 1943 anvendt i forbindelse med tre transporter af jøder, der foregik fra strandene ved Villingebæk og Dronningmølle. I jollen blev flygtningene roet ud til det ventende fartøj "Falken", der bragte dem til Höganäs. Gennem undersøgelser i de svenske arkiver har den svenske historiker Lennart Rasmusson

fundet frem til navnene på jøderne samt afdækket, hvad de betalte for at komme til Sverige. Udstillingen præsenterede således ny viden om det meget omdiskuterede betalings spørgsmål i forbindelse med jødernes flugt til Sverige i oktober 1943.

Hørsholm under besættelsen

På Hørsholm Egnsmuseum blev der i 2019 vist en miniudstilling om besættelsen i Hørsholm. Her kunne man bl.a. se gennemskudte portrætter af Hitler og Göring, fundet i Gestapos højborg Villa Strandbjerg i Rungsted efter befrielsen, samt genstande og fotos fra de tyske flygtninge, som blev indkvarteret i Hørsholm efter befrielsen. Miniudstillingen vil i 2020 blive flyttet over til Hørsholm Lokalarkiv, hvor den vil supplere skoletjenestens formidling i anledning af 75-året for befrielsen i 2020.

Hørsholm Bibliotek

Siden efteråret 2019 har Hørsholm Lokalarkiv i samarbejde med Hørsholm Bibliotek vist tematiske serier af lokalhistoriske fotografier på en skærm i bibliotekets forhal. Billedserierne udskiftes månedligt.

Kulturhavn Gilleleje

I Kulturhavn Gilleleje viste museet tre udstillinger hen over året. To udstillinger med årstidstemaerne sommer og vinter og en udstilling om legetøj og børneleg. Udstillingerne vises dels i tre monter og dels på en interaktiv skærm.



Glimt fra henholdsvis sommer- og efterårsudstillingen i Kulturhavn Gilleleje.

Markeder, museumsdage og andre arrangementer

Historiske værkstedsdage

I 2018 og 2019 har arkæologerne afholdt Historiske Værkstedsdage i Elværket i vinter- og efterårsferien samt på en række lørdage. Værkstedsdagene er tænkt som en ny, kreativ måde at opleve og forstå kulturhistorien på. Aktiviteterne har taget udgangspunkt i den arkæologiske udstilling og historiske arbejdsteknikker. Der er bl.a. blevet lavet kopier af jernalderens glas- og ravperler, lerkar,



I vinterferien kunne børn og voksne deltage i en arkæologisk udgravning på Elværket i Hillerød.

armbånd i vikingeflet, brocher med dyreornamentik, masker mv. Blandt de fremmødte har der været stor begejstring, og der har været flere stamgæster i værkstedet, ligesom det har været andre typer besøgende, end der normalt kommer i udstillingerne. Desværre har fremmødet ikke været helt stort nok til, at vi kan fortsætte med denne type arrangementer i samme udstrækning. Fremover vil der derfor kun være Historiske Værkstedsdage i vinter- og efterårsferien.

Det store hit i 2019 var Udgravningsværkstedet i vinterferien, hvor 120 børn, unge og voksne blev instrueret i at lave en arkæologisk udgravning. Det foregik indendørs i to sandkasser, der var fyldt med rigtige oldsager, knogler, trækul etc. Når man havde frilagt genstandene i sit udgravningsfelt, skulle man tage et foto og derefter samle genstandene op, så de kunne bestemmes til den rigtige tidsperiode.

”Slottet der forsvandt” - rollespil i pinsen i Hørsholm

I pinsedagene, den 9.-10. juni, var mange familier forbi Den Store Lade i Hørsholm for at opleve den chokoladeglade dronning Caroline Mathilde i sit gemak, og for at være med når den skøre kong Christian 7. lavede tossestreger. De måtte også hjælpe brændehuggeren med at svinge øksen, så de kongelige kunne holde varmen på slottet. Trykkeren skulle have hjælp med at trykke sladder om de seneste skandaler fra slottet, og til sidst skulle soldaterne have en hånd med trillebørene, når de rev slottet ned.



Fra pinsearrangementet i Den Store Lade i Hørsholm. Foto: Leon Gyldenmark.

Den smukke gamle bygning var nemlig ramme for museets genskabelse af slottet med møbler og rekvisitter befolket af udklædte formidlere fra Rollespilsakademiet. Mange benyttede samtidig chancen for at se de originale ting og billeder fra slottet på Hørsholm Egns Museum. Arrangementet blev lavet med hjælp fra mange engagerede frivillige og praktikanter. Freja Ejendomme A/S havde venligst udlånt lokalerne og Hørsholm Røde Kors butik var hjælpsomme med lån af flotte rekvisitter.

Æbelholt Klostermarked

Klostermarkedet blev i 2019 afholdt d. 22. og 23 juni, og dette år bød på dejligt sommervejr og en meget udtalt hyggelig stemning hos såvel gæster som frivillige og ansatte.

Antallet af gæster på markedet var mindre end de foregående år. Antallet plejer at ligge på omkring 1200 gæster. De 920 gæster, der besøgte markedet i 2019 så dog ud til at nyde det. Det færre antal besøgende skønnes at være forårsaget af konkurrencen fra andre arrangementer - vikingefestivalen i Frederikssund og byfesten i Gadevang – men måske også af en slags "metaltræthed" i forhold til det faktum, at enhver mindre region i Nordeuropa efterhånden har et middelaldermarked.

Museets udvikling af markedet med flere arbejdende værksteder fortsattes i 2019. De nyeste to boder med nye frivillige, som lavede urteplastre og kærnedede smør med børnene på markedet og farvede garn efter alle kunstens regler, fortsattes i 2019, og et nyt samarbejde med Rollespilsakademiets ridderskole viste sig at være en helt rigtig disposition til børn i alle aldre. En teater- og musikduo med eget teatertelt var også en virkelig succes. God kvalitet er virkelig mærkbart til sådant et marked, fordi man direkte får gæsternes positive respons på aktørerne. Markedet bød i 2019 desuden på en pilefletter, garnfarver, smed, stenhuggere, bueskytter, hesteridning for børn, middelalderlejr, et malerværksted og naturligvis museets egne madboder med middelalderpandekager, sild, pølser,



Æbelholt Klostermarked 2019.

gnaveben og øl og juice. Der var i 2019 som sædvanlig også rundvisninger på ruinen, i haven og på museet.

Hillerød Kulturnat

I anledning af Kulturnatten i Hillerød bidrog museet til det såkaldte Focus-arrangement med et foredrag om den danske modstand mod svenskerne under Karl Gustav Krigene 1657-60. Museet arrangerede også pop-up-fortællinger tre historiske steder i byen. Rigtig mange kulturnatsdeltagere havde lyst til at snuppe en lokal historie med på vejen til det næste arrangement.

Der var varme gløder i kullene fra kulsvierne i slotshaven uden for Hillerød Bymuseum, snobrødsbagning og gode historier til årets kulturnat. Børn og voksne testede deres balance på stylterne, deltog i sækkevæddeløbet eller tog en rask tovtrækning. Indenfor kunne børnene eksperimentere med fysikinstrumenterne og gå på opdagelse i Weitzmanns Etablissement, kolorere billeder i malerværkstedet eller besøge den gamle købmandsbutik, mens de mindre søskende muntrede sig med at svinge kobbergryderne på komfuret i Have-Grethes Børneasyl. Maskinerne i Grafisk Museum kørte hele aftenen, og de pensionerede typografer delte gavmildt ud af deres viden om trykkeriets historie til de mange glade gæster.

Det er en tradition, at arkæologernes bidrag til Hillerød Kulturnat handler om mad og drikke, og at den tager udgangspunkt i den arkæologiske særudstilling i Elværket. I år var Elværket dog næsten omdannet til en byggeplads, da der kun var en måned til at udstillingen *Grumme skæbner* åbnede. Det gav visse problemer med pladsen, men det lykkedes alligevel at få stablet et flot arrangement på benene med plads til samtlige 340 besøgende i løbet af tre timer.

Årets tema i Elværket var *Smag på renæssancen*, og dermed kunne vi tage udgangspunkt i den lille særudstilling *Hvad kælderen gemte*, et par montre med fund fra Favrholt vandmølle samt nogle renæssancedragter udlånt fra Klaverfabrikken, alt sammen fra 1600-tallet.

Omkring år 1600 blev der skrevet en dansk kokebog og de hollandske malere frembragte en lang række stillebenener, så man i dag kan få et indtryk af råvarer og opskrifter. I Elværket blev der derfor



På Kulturnatten i Hillerød serverede arkæologerne mad som i renæssancen.

disket op med renæssance specialiteter som "Postei af Høns oc Qvæder", "En Backelse aff Fisk", helstegt skinke og "Bagt Marcipan" krydret med rosenvand, anis, kardemomme og ingefær. Dertil blev der serveret skvatøl til børn og voksne samt krydret hvidvin "Lutendranck" til de voksne.

Hørsholm Kulturdag

Både børn og voksne hyggede sig i det gode vejr på Ridebanen med at gå på opdagelse i museets påklædningsværelse fra Hirschholm Slot. Der blev også budt på skønhedsfif fra 1700-tallet med hvidt pudder og skønhedspletter og et kursus i de hemmelige viftesignaler. Der blev grinet og taget familie-selfies i parykker og historisk tøj med hjælp fra museets tre energiske frivillige påklædere.

Efterårsferie med teknokonkurrence på Hillerød Bymuseum

Det var en meget glad Matti på 9 ½ år, der vandt tekno-bygge-konkurrencen på Hillerød Bymuseum i efterårsferien. Han var i hård konkurrence med mange gode bud



En familie i fornem udklædning på Hørsholm Kulturdag.



Der blev bygget flotte og fantasifulde maskiner på Hillerød Bymuseums tekno-værksted. Th. ses vinderen af tekno-bygge-konkurrencen, Matti på 9½ år, sammen med sin far.

på flotte, fantasifulde tekno-maskiner, der var blevet bygget hele ugen igennem i det nyindrettede tekno-bygge-værksted i udstillingen om maskinfabrikken Nordsten i Tidens Gade.

Julestue på Hillerød Bymuseum

De frivillige havde igen bagt honninghjerter og lavet marcipangrise, som børnene kunne pynte, og der blev filtet bolde og klippet gammeldags julepynt ved den traditionsrige julestue på Hillerød Bymuseum første weekend i december. Som noget nyt kunne man i år også besøge frisørsalonen i Tidens Gade og blive fikset op med lidt julestads i håret eller en sej "juletatovering", hvilket mange børn gjorde.

Der var julemusik og granguirlander i Tidens Gade og travlhed i den gamle købmandsbutik og i legetøjsbutikken Onkel Anders. I kælderen snurrede trykkemaskinerne, mens de gamle trykkeriarbejdere fortalte. I cafeen fik gæsterne varme i kinderne af gløggen og de lune æbleskiver serveret af smilende frivillige.



Julestue på Hørsholm Egnsmuseum

Temaet for årets julestue på Hørsholm Egnsmuseum var "Den fede Jul". Alle, fattig som rig, skulle være mætte og glade i den søde juletid. Historiefortælleren læste op af Astrid Lindgrens skønne julehistorie om Emil fra Lønneberg, og i en af museets gamle stuer var juletræet pyntet som i gamle dage. Dengang skulle træet "spises", og derfor var træet pyntet med æbler, kager og sukkerstænger, og i toppen af træet tronedede en nisse. Spillemanden spillede julemusik på harmonikaen, børn og barnlige sjæle kunne flette gammeldags julepynt og dekorere de hjemmebagte honningkager. I caféen kunne man købe saft, gløgg og småkager bagt efter opskrifter fra oldemors tid.

Julestue på Nakkehoved Fyr

Også på Nakkehoved Fyr var der traditionen tro julestue den første weekend i december. Fyret var pyntet op med julehjerter i vinduerne, og i cafeen blev de mange besøgende trakteret med hjemmelavet julekage og gløgg.

Arbejdende værksteder

Laugø Smedje

Smedjen holdt åbent i sommermånederne og i efterårsferien, hvor de besøgende kunne opleve det gamle smedehåndværk. Med lidt hjælp fra seniorsmedene kunne børnene selv prøve sig frem og forme det glødende jern til hestesko og søm, de kunne tage med hjem. Trods en kort sæson med en enkel ugentlig åbningsdag havde smedjen ca. 400 gæster.

Isefjordsbåden Vilhelm

Efter den sædvanlige klargøring i maj indtog Vilhelm sin vante plads ved kajen i Gilleleje Havn. Tavlen ved skibet fortalte om skibets historie, mens medlemmerne af Vilhelms Skibslaug supplerede med information om det gamle sejskibsmiljø og Vilhelms tid som aktivt fiskefartøj. Programmet omfattede også i år aftenture om mandagen, mens der i weekenderne blev sejlet til havne på Øresundskysten.

Foredrag og ture

Museets medarbejdere har i 2019 afholdt 74 foredrag og ture uden for museernes mure. Arrangementerne har været velbesøgte og har i alt haft over 4000 deltagere (kulturnat, kulturdag, markeder m.v. ikke medregnet). Foredragene har både fundet sted i foreningsregi og som offentlige arrangementer. Museet lægger særlig vægt på de offentlige foredrag, der trækker et stort og bredt publikum. Et udpluk af arrangementerne skal kort omtales:

Søndag d. 28. april deltog Museet i den landsdækkende begivenhed "Fortidsmindets dag" med tre arrangementer: Rundvisning ved Solrødgård i Hillerød Syd med fortællinger om de mange fund fra udgravningerne i 2014-2016, åbent hus på udgravningen i Skibstrup ved Helsingør og mountainbiketure i Tisvilde Hegn med fortællere på fire udvalgte fortidsminder (arrangeret i samarbejde med Tisvilde Hegn Sporlaug).

I efteråret afholdt museet åbent hus på udgravningen af kirkegården ved Wesselsminde syd for Nærum i samarbejde med Rudersdal Museer og Naturstyrelsen. Ca. 600 besøgende kiggede forbi på en solrig søndag.

Museet har afholdt flere byvandring og ture – blandt andet velbesøgte rundture i Gilleleje i sommerferien, byvandring i Hillerød og Ullerød samt ture på Æbelholt Kloster. Også i Helsingør har museets inspektører vist rundt, bl.a. i forbindelse med det årlige Sundtoldsmarked.

I samarbejde med Hørsholm Bibliotek har museet traditionen tro afholdt foredragserier på biblioteket både forår og efterår.

Nationalpark Kongernes Nordsjælland

Museum Nordsjælland deltager aktivt i udviklingen af Nationalpark Kongernes Nordsjælland i samarbejde med den brede vifte af institutioner og foreninger, der også deltager. I 2019 påbegyndte nationalparkens sekretariat, råd og bestyrelse arbejdet med en nationalparkplan, hvortil museet bidrager med forslag og faglig ekspertise. Museets direktør er medlem af nationalparkrådet og nationalparkbestyrelsen og deltager også ad den vej i arbejdet. Nationalparken bliver fremover en væsentlig platform for museets formidlingstilbud

Anden formidling

Historiske Byskilte

I 2018 indgik museet et samarbejde Hillerød ByForum, der skulle udmønte sig i en række historiske skilte i Hillerød bymidte. Museet skrev de historiske tekster til skiltene i 2019. Da skiltene endnu ikke er blevet sat op, lægges teksterne i løbet af 2020 op på Museum Nordsjællands hjemmeside.

Den levende Julekalender

Den 8. december havde Hillerød Bymuseum besøg af *Den Levende Julekalender*, dvs. teatergruppen Mastodonterne forklædt som et nissekorps. Mange børn og voksne var mødt op for at finde Nisse Klumpetud, der var blevet væk fra Møllen på Torvet. Nisserne Mirko og Fie Fræk syntes, det var ret sjovt at besøge museet, og Fie Fræk tog sig lige en snak med julemanden på den gamle telefon i fysikværkstedet. Nisse Klumpetud blev fundet under disken i Købmandsbutikken i Tidens Gade. Så endelig kunne Mirko og Fie Fræk læse dagens julehistorie. Bagefter julehyggede familierne sig i museumscafeen med gløgg og æbleskiver og mange var forbi julefrisørsalonen for at få jule-tatoveringer og julestads i håret.



Historisk Hørsholm-julekalender i Amtsavisen

I december måned indgik Museum Nordsjælland et samarbejde med Frederiksborg Amts Avis om produktionen af en historisk julekalender omhandlende historiske personer, som havde sat deres præg på Hørsholms historie. Kalenderen udkom som internetavis og enkelte datoer også på tryk. Ifølge Frederiksborg Amts Avis var kalenderen en succes med mange følgere hver dag.

Esrum-Tisvildevejen

I samarbejde med Esrum-Tisvildevejen (Pilgrimsruten) er der udarbejdet vandreruter fra Gribskov til Tisvilde. I 2019 blev arbejdet med skiltning og filmfortællinger til 11 kulturhistoriske steder langs ruten påbegyndt. Samarbejdet fortsættes i 2020.

Nyt liv til Gurre Slotsruin

I 2019 deltog Museum Nordsjælland i udarbejdelsen af et udkast til fondsansøgning med titlen "Nyt liv til Gurre Slotsruin. Valdemar Atterdags sagnomspundne kongeborg i Nationalpark Kongernes Nordsjælland".

Projektet har modtaget et legat på 200.000 kr. til at arbejde med fondsansøgningen med særligt fokus på formidlingsdelen. I den forbindelse har en udviklingsgruppe bestående af repræsentanter for Helsingør Kommune, Museerne Helsingør, Museum Nordsjælland, Nationalmuseet, Nationalpark Kongernes Nordsjælland; Naturstyrelsen samt Slots- og Kulturstyrelsen.

Skoletjenesten

Mange undervisningsforløb har fundet deres form og fortsætter som hidtil, men der bliver også løbende arbejdet med opkvalificering og udarbejdelse af nye undervisningsforløb. Alle museets undervisningstilbud er beskrevet på hjemmesiden. Derudover ligger de også på portalen "Skolen i Virkeligheden" samt på Skoletjenesten.dk, som begge er netbaserede undervisningsplatforme, der når langt ud. Flere gange om året bliver der udsendt et nyhedsbrev til alle skoler i museets tilskudskommuner, som beskriver nye, kommende og eksisterende undervisningstilbud. Vi oplever af og til problemer med, at nyhedsbrevet – og dermed viden om at der eksisterer en lokal skoletjeneste – ikke bliver distribueret videre til relevante lærere på skolerne. Dette er et problem, som vi skal finde en løsning på i 2020.

Der er begyndt at komme flere klasser fra skoler, der ikke er hjemhørende i en af museets primære tilskudskommuner. Disse klasser er meget velkomne. For at det ikke er museets tilskudskommuner, som betaler for undervisningen af disse klasser, har vi indført en pris på 350 kr. pr. undervisningstilbud (forhøjes til 500 kr. i 2020). For klasser fra tilskudskommunerne, dvs. Gribskov, Hillerød, Hørsholm og Fredensborg kommuner, er undervisningen gratis.

I 2019 har skoletjenesten undervist 6 børnehvegrupper med 8 børn og 16 pædagoger, 65 skoleklasser med i alt 1341 elever og 139 lærere samt 2 hold fra en ungdomsuddannelse med 31 elever og 2 lærere. Dertil kommer grupper, som har besøgt udstillingerne på egen hånd: 5 børnehvegrupper med 49 børn og 12 pædagoger, 8 skoleklasser med 130 elever og 19 lærere samt 2 hold fra voksenuddannelser med 20 kursister og 2 lærere.

Skoletjenesten – arkæologi

Undervisning inden for arkæologi og oldtid sker i hhv. Elværket i Hillerød, hvor der både er en arkæologisk udstilling og et formidlingslokale, samt i Hørsholm, hvor der er en stenalderudstilling på Hørsholm Egns Museum og Stenalderbopladsen ved Mortenstrupgård.

Elværket – undervisningsforløb til særudstillingen Grumme skæbner

Sidst på året blev der udviklet et nyt undervisningsforløb til særudstillingen Grumme Skæbner i Elværket. Det er aldrig nemt med særudstillinger og undervisning, da det ikke er sikkert at indholdet rammer plet i forhold til undervisningsplanerne i klasserne. Det har imidlertid vist sig, at undervisningstilbuddet har fundet genklang hos forskellige voksenuddannelser/-kurser, som er tilmeldt i foråret 2020.

Erhvervspraktik i uge 40

Erhvervspraktik for skoleelever i uge 40 er efterhånden blevet et fast tilbud i skoletjenesten. I løbet af en uge kan praktikanterne afprøve om jobbet som arkæolog på et museum kunne være en karrierevej for dem. Det har mange fordele at samle alle erhvervspraktikanter i én uge. Det vigtigste er, at de unge på 14-15 år fungerer bedre og får langt mere ud af praktikken, når de er sammen med jævnaldrende. De tør bl.a. spørge om mere og prøve flere ting af. Museet har på sin side mulighed for at arrangere flere forskellige ting (udgravning, fundvask, detektorkursus mv.), og det bruger færre mandetimer at samle et hold på 8-10 praktikanter end at have eleverne i praktik en og en. Tilbagemeldingerne fra dette års praktikanter viser, at de alle har haft en god og spændende uge, hvor de lærte en masse helt nye ting om arkæologi og museumsarbejde.



Skoleeleverne, der var i en uges erhvervspraktik som arkæologer, fik bl.a. lejlighed til at prøve afsøgning med metaldetektor.

Stenalderbopladsen på Mortenstruggård - partnerskaber

I 2019 udløb museets toårige partnerskab med Hillerød Kommune omkring Stenalderbopladsen ved Mortenstruggård. Både elever, lærere og skoleforvaltningen i Hillerød har været glade for samarbejdet og udbyttet af undervisningen, men i de kommende par år skal Åben Skole projektet afprøve nye, lokale undervisningstilbud. Der har derfor været en nedgang i antallet af klasser på Stenalderbopladsen og dermed også i hele skoletjenesten. Det mangeårige partnerskab med Hørsholm Kommune omkring Stenalderbopladsen fortsætter. Der er naturligvis plads til nye partnerskaber.

Skoletjenesten - nyere tid

Ud over løbende at tage imod mange elever og lærere, der allerede gør brug af vores skoletjeneste, har der i nyere tids afdeling af skoletjenesten været fokus på at udvikle og opkvalificere museets tilbud og generelt skabe opmærksomhed og samarbejder om museets mange tilbud til såvel skoler som dagtilbud gennem kontakter til både kommuner, institutioner og skoler.

Hillerød Bymuseum – mange børnehavesbesøg

På Hillerød Bymuseum har der været fokus på udvikling af nye tilbud, samarbejder og besøg af børnehaverne i Hillerød Kommune. Pædagogerne har vist stor interesse og engagement under besøgene, hvor især Tidens Gade er blevet udforsket og givet anledning til mange gode spørgsmål fra de små gæster: I malerværkstedet har de koloreret historiske fotos, de har været på indkøb i butikken, kørt ture med lillesøster Kludedukke og svunget kobbergryderne på komfuret i Have-Grethes Børneasyll. En omlægning af åbningstiderne, så de passede ind i dagtilbuddenes daglige rutiner, har bidraget til succes, ligesom der har været et frugtbart samarbejde med medarbejderne fra Dagtilbudsområdet for Hillerød Kommune, og medarbejderne her har også aflagt flere besøg.

Hillerød Bymuseum – en skoledag for 100 år siden

Det mest populære skoletjenesteforløb på Hillerød Bymuseum er ”En skoledag for 100 år siden”. Undervisningen foregår i den gamle skolestue i Tidens Gade, hvor eleverne får praktiske erfaringer med livet i skolen før i tiden ved at skrive med griffel på tavlen, skrive med blæk, rejse sig når man taler, neje og bukke osv. Med udgangspunkt i det de ser og oplever, og det de kender fra deres egen skoledag, reflekterer eleverne over, hvordan og hvorfor skolegangen har ændret sig gennem tiden. Alle skoledage afrundes med, at eleverne går på opdagelse i Tidens Gade.

Juleakademi på Hillerød Bymuseum: Julen - en stjernestund

Hvert år er der Juleakademi på Hillerød Bymuseum, hvor et historisk tema inden for julen foldes ud. ”Julen – en stjernestund”, tog udgangspunkt i historien om de vise mænd fra Østerland, der fulgte stjernen til stalden i Betlehem. Hvad var det for en stjerne? Hvor ligger Østerland? Hvad vil det sige at være vis? Bevæbnet med stjerner i håret, en gammel bibel, to-tre krybbespil, en vægt, Lademanns Leksikon, et par teleskoper, en globus, anskuelsestavler om Tycho Brahe, en vægt med flettede julestjerner sat op som stjernebilleder, samt ikke mindst et tellurium, der viser jorden og månens gang om jordkloden, gik vi i gang. Fra historien om julenat i Betlehem, gik det videre til verdenshjørnerne, supernovaer og stjernebilleder m.m. og instrumenterne i det ny fysikværksted i Tidens Gade kom for alvor i spil.



Glimt fra Børnehaven Jægerhusets besøg på Hørsholm Egns Museum.

Hørsholm Egns Museum tilbud for børnehaverne

I efteråret har der været fokus på udvikling af nye tilbud til dagtilbuddene i Hørsholm, hvor de første to forløb om "Slottet, der forsvandt" og "Hjortens halsbånd" er blevet afprøvet i samarbejde med Børnehaven Jægerhuset med stor succes. Børnene havde mange spørgsmål om Hirschholm Slot og havde stor fornøjelse af at klæde sig ud, mærke på hjorteskindpels og tale om slotte, hjorte og jagt. Begge forløb vil fremover blive tilbudt Hørsholms daginstitutioner.

Hørsholm Egns Museum – Besættelsestiden i Hørsholm

I foråret var 6. klasserne fra Hørsholm Skole på besøg på Hørsholm Lokalarkiv og Hørsholm Egns Museum for at høre beretninger og se dokumenter og genstande fra besættelsestiden i Hørsholm. På baggrund af erfaringerne og evalueringerne fra besøgene blev der udviklet et generelt tilbud til mellemtrinnet og udskolingene om besættelsestidens Hørsholm, der fremover udbydes som en del af skoletjenesten.

Hørsholm Egns Museum – opkvalificering og nye dragter til skoletjenesten

Der er indledt samarbejde med Hørsholm Skole med henblik på at gøre opmærksom på og opkvalificere museets tilbud i sæson 2020. I de eksisterende forløb om Hirschholm Slot, enevælde og oplysningstid, der foregår både i slotsparken (forår og sommer) og på museet, udfordres eleverne ved selv at skulle vælge og præsentere udvalgte museumsgenstande for hinanden. I forbindelse med Det Kongelige Teaters loppemarked indkøbte museet flere kopier af 1700-talsdragter, som supplerer den eksisterende formidlingssamling, så hele klasser fremover kan prøve dragter og drøfte skønhed og kønsopfattelser før og nu.



Et udvalg af materialet, der bruges i undervisningen om besættelsestiden.

Østergade 20 – En skoledag for 100 år siden

Der har været liv på skolebænkene i skolestuen i Gilleleje, hvor ni klasser er blevet undervist i skønskrift med griffel og tavle, fællessang etc., som man blev det for 100 år siden.

Skibshallerne – Dagligliv blandt fiskere og godtfolk

Der har også været seks klasser forbi Skibshallerne og Det gamle Hus for at lære om, hvordan livet var i 1800-tallets Gilleleje.

Fyret – Fyrhistorisk Museum

Der har været lidt mere stille på Fyret end ellers, men 3 klasser har haft en god og lærerig tur på Fyrhistorisk Museum.

Laugø Smedje

Der har været tre klasser fra mellemtrinnet på besøg hos smedene i Laugø Smedje for at se, hvordan man smedede før i tiden – og for selv at smede en lille ting.

Æbelholt Klostermuseum

Der har været to skoleklasser på besøg på Æbelholt Klostermuseum for at lære om klosterliv i middelalderen. Middelalderen og klosterliv er pensum hos mange klasser på mellemtrinnet, men desværre er Æbelholt Klostermuseum ikke så nemt at komme til med offentlig transport, hvilket sandsynligvis er årsagen til det beskedne antal skolebesøg.

Anden undervisning

Undervisning af studerende fra Københavns Universitet

Museet afholdt efteråret et dagskursus for studerende i forhistorisk arkæologi. Kurset omhandlede praktisk opmåling med GPS i felten, behandling af data og anvendelse af data i programmet MapInfo samt undervisning i arbejdet som inspektør på et lokalmuseum.

Hjemmeside og sociale medier

Museets hjemmeside havde i 2019 ca. 38.000 brugere og omkring 50.000 besøg. De mest besøgte dele af hjemmesiden er praktisk information om åbningstider, udstillinger og kontakt til medarbejdere samt kalender med museets arrangementer.

Museets Facebook side havde ved udgangen af året 1507 likes og 1587 følgere. Opslag på siden var primært om arrangementer. Det mest succesfulde opslag var om Æbelholt Klostermarked. Opslaget nåede organisk ud til ca. 16.000 brugere.

Museets Facebookside for Nakkehoved Fyr opdateres med mindre hyppighed og har omkring 500 følgere/likes. Det samme gælder siden for Æbelholt Kloster, der har omkring 300 følgere/likes.

Publikationer

Museum Nordsjællands årbog 2019

Museet udgav i november 5. årgang af årbogen "Alle tiders Nordsjælland". Årets udgave rummer 156 sider med 13 artikler, og der er som sædvanlig tale om en broget buket nordsjællandsk kulturhistorie. Kronologisk bevæger artiklerne sig fra oldtiden frem til i dag, og geografisk kommer de rundt i alle de ni kommuner, der udgør museets arbejdsområde.

Parforcejagtlandskabet i Nordsjælland

Museum Nordsjælland er site manager institution for UNESCO verdensarvsarealet Parforcejagtlandskabet i Nordsjælland. Det betyder bl.a., at museet er sekretariat for verdensarvsarealet, at museet har formandskabet i styregruppen for verdensarvsarealet, og at museet har ansat en site manager, der i samarbejde med Naturstyrelsen fører tilsyn med arealet. Samarbejdet finansieres af ni bidragsydere: Naturstyrelsen Hovedstaden, Naturstyrelsen Nordsjælland, de fem kommuner Gribskov, Hillerød, Fredensborg, Rudersdal og Lyngby-Taarbæk, Det Grønne Museum og Museum Nordsjælland. En af site managerens vigtigste opgaver er formidlingen af parforcejagtlandskabet. Det sker i samarbejde med en lang række aktører, bl.a. Naturstyrelsen og de kommuner, der har del i arealet.

I 2019 begyndte arbejdet med implementering af en ny strategisk satsning for parforcejagtlandskabet i Nordsjælland med fokus på større synlighed og tilstedeværelse – bl.a. gennem udvikling af nye formidlingstilbud – samt opbygning af et lokalt ejerskab til verdensarven. Arbejdet blev igangsat parallelt med ansættelse af en ny site manager og indgåelse af en ny femårig samarbejdsaftale mellem de ni bidragsydere til sitemanagersekretariatet.

Hovedfokus i årets formidlingsaktiviteter lå på at få fotoudstillingen i tilknytning til UNESCO og National Geographics satsning "World Heritage Journeys Europe", der efter års forberedelse blev lanceret med midler fra EU i 2019, til det nordsjællandske verdensarvsområde. Parforcejagtlandskabet indgår som den eneste danske verdensarvslokalitet i satsningen, der har til formål at øge kendskabet til en række udvalgte europæiske verdensarvslokaliteter samt sikre en bæredygtig udvikling.



Borgmester Jens Ive, Rudersdal Kommune, og borgmester Sofia Osmani, Lyngby-Taarbæk Kommune, fløjter til afgang og åbner dermed udstillingen "World Heritage Journeys Europe" på Skodsborg Station.

Fotoudstillingen blev vist i efteråret på Skodsborg Station, hvor 2.879 besøgende, i de 22 dage udstillingen var åben, nåede at opleve de smukke fotografier og få mulighed for at fordybe sig i den lokale verdensarv. I tilknytning til udstillingen var der arrangeret en række formidlingstiltag som foredrag, rundvisninger i Jægersborg Hegn og en fotokonkurrence i samarbejde med VisitNordsjælland, ligesom det var muligt for børn og børnefamilier med en kuffert i hånden at tage på rejse udi parforcejagtlandskabets forunderlige verden.



Glimt fra fotoudstillingen "World Heritage Journeys Europe" på Skodsborg Station.

Foruden fotoudstillingen har det i 2019 været muligt at stifte bekendtskab med parforcejagtlandskabet ved Naturens Dag på Skovskolen og til Slotsmarkedet i Fredensborg, ligesom verdensarven har været til stede i lokale netværk både i syd og nord. Parallelt med de udadrettede aktiviteter har sitemanagersekretariatet igen i år udarbejdet en monitoringsrapport om verdensarvens tilstand og løbende været i dialog med myndigheder og samarbejdspartnere om bevaring af det særegne nordsjællandske jagtlandskab. I årets løb er der desuden indledt samarbejde med Museum Nordsjællands formidlingsinspektør og øvrige skoletjenesteaktører i verdensarvsområdet omkring udvikling af undervisningstilbud til skoleklasser, mens de første skridt samtidig er taget i arbejdet med en generel nyformidling af verdensarvsområderne.