

# MUSEUM NORDSJÆLLAND

## ÅRSBERETNING 2014



# Indhold

|   |    |
|---|----|
| <b>Indledning</b> .....                               | 3  |
| <b>Tre museer bliver til ét</b> .....                 | 4  |
| <b>Forvaltning af museumsloven</b> .....              | 6  |
| <b>Arkæologiske undersøgelser</b> .....               | 7  |
| Arkæologiske undersøgelser i Allerød Kommune .....    | 8  |
| Arkæologiske undersøgelser i Furesø Kommune .....     | 9  |
| Arkæologiske undersøgelser i Fredensborg Kommune..... | 9  |
| Arkæologiske undersøgelser i Gribskov Kommune.....    | 10 |
| Arkæologiske undersøgelser i Halsnæs Kommune .....    | 15 |
| Arkæologiske undersøgelser i Helsingør Kommune.....   | 19 |
| Arkæologiske undersøgelser i Hillerød Kommune .....   | 21 |
| Arkæologiske undersøgelser i Hørsholm Kommune .....   | 28 |
| Arkæologiske undersøgelser i Rudersdal Kommune.....   | 28 |
| <b>Nyere tid og lokalarkiver</b> .....                | 30 |
| Gribskov Stads- & Lokalarkiv .....                    | 31 |
| Hørsholm Lokalarkiv .....                             | 32 |
| <b>Museets samlinger</b> .....                        | 34 |
| <b>Forskning</b> .....                                | 38 |
| <b>Formidling</b> .....                               | 43 |
| Særudstillinger.....                                  | 43 |
| Fyrhistorisk Museum på Nakkehoved .....               | 45 |
| Egnsspil i Gilleleje .....                            | 46 |
| Æbelholt Klostermarked .....                          | 46 |
| Museumsdag i Hørsholm.....                            | 47 |
| Arkæologiske hot-spots.....                           | 47 |
| Foredrag .....  | 47 |
| Arkæologisk formidling i landskabet .....             | 48 |
| Isefjordsbåden Vilhelm.....                           | 48 |
| Laugø Smedje .....                                    | 49 |
| Ramløse Mølle.....                                    | 50 |
| Pibe Mølle.....                                       | 50 |
| Skoletjenesten .....                                  | 51 |
| ABM-samarbejde.....                                   | 52 |
| Hjemmesiden.....                                      | 53 |
| Årbøger og tidsskrifter.....                          | 53 |

# Indledning

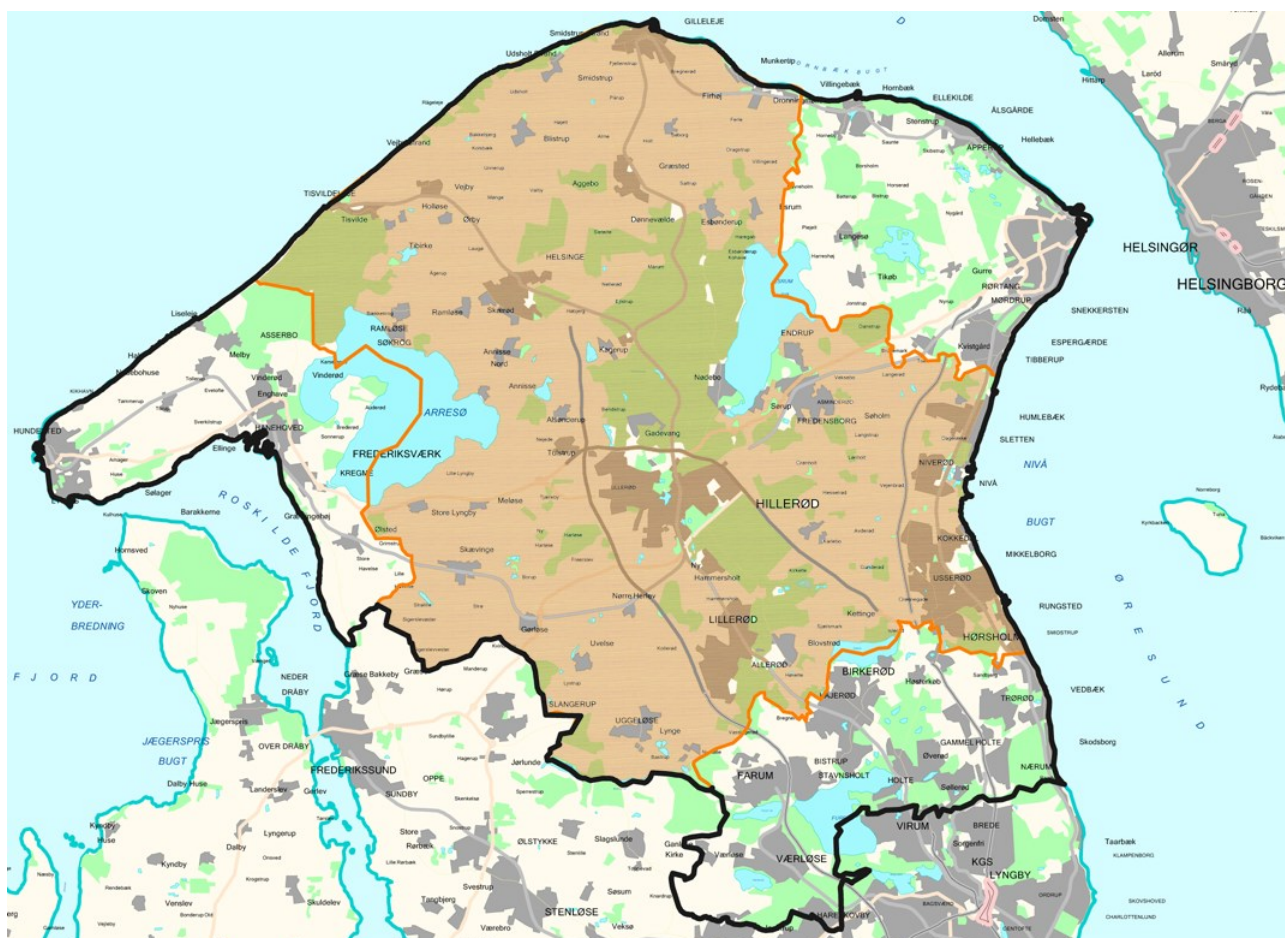
Dette er beretningen om Museum Nordsjællands første leveår. Der er sket meget på det år, og beretningen kan ikke nå ud i alle hjørner – men de vigtigste aktiviteter og begivenheder er med. Beretningen indeholder ikke særlig mange tal og slet ikke tabeller og statistikker – de oplysninger vil man kunne se i museets indberetning til Kulturstyrelsens rapport ”Danske Museer i Tal” senere på året og i museets årsregnskab, der kan downloades fra museets hjemmeside [museumns.dk](http://museumns.dk). Derimod er det tilstræbt at give et generelt og letlæst overblik over museets aktiviteter i 2014.

På museets hjemmeside findes også oplysninger om museets medarbejderstab, ledelse og bestyrelse, ligesom alle udstillingssteder og deres åbningstider er omtalt her.

Beretningen er skrevet af museets afdelingsledere og en række faglige medarbejdere: Esben Aarsleff, Jakob Schlein Andersen, Liv Appel, Lone Brorson, Søren Frandsen, Tim Grønnegaard, Hans Jørgen Winther Jensen, Kjartan Langsted, Simon Steinfeldt Laursen, Mette Palm og Ole Lass Jensen, der tillige har redigeret beretningen.

# Tre museer bliver til ét

Den 1. januar 2014 fusionerede Folkemuseet i Hillerød, Hørsholm Egnsmuseum og Holbo Herreds Kulturhistoriske Centre i Gilleleje til Museum Nordsjælland. Det nye museum dækker dermed det arkæologiske arbejde i ni kommuner: Allerød, Furesø, Fredensborg, Gribskov, Halsnæs, Helsingør, Hillerød, Hørsholm og Rudersdal. Arbejdet vedrørende nyere tid varetages af museet i Allerød, Fredensborg, Gribskov, Hillerød og Hørsholm kommuner. Museet er desuden lokalarkiv for Hørsholm Kommune og stads- og lokalarkiv for Gribskov Kommune.



Kort viser museets ansvarsområder: den sorte grænse er museets arkæologiske ansvarsområde, og det orangefarvede museets ansvarsområde vedrørende nyere tid.

Fusionen var et resultat af flere års forberedelser, hvor også Museum Nordsjællands tre hjemkommuner, Gribskov, Hillerød og Hørsholm, tog aktivt del. Baggrunden for fusionen var i første omgang Kulturstyrelsens skærpede krav til de danske lokalmuseers arkæologiske arbejde, særlig hvad angår forskningsområdet. Men et generelt ønske om ”mere og bedre museumsarbejde for de samme penge”, var også en væsentlig faktor.

Det er et stort arbejde at gennemføre sådan en fusion, og processen er langt fra slut. I det forløbne år har

kræfterne været koncentreret om at etablere den nye organisation og få maskinrummet til at fungere og at udarbejde museets strategiplan 2015-2018.

Alligevel har museet gennemført mange museumsfaglige og udadvendte aktiviteter i 2014. Det gælder ikke mindst på det arkæologiske område, hvor der over hele året har været meget travlt med mange forundersøgelser og store udgravninger. Museets formidling har også markeret sig tydeligt, både som små særudstillinger, markedsdage og talrige foredrag.

# Forvaltning af museumsloven

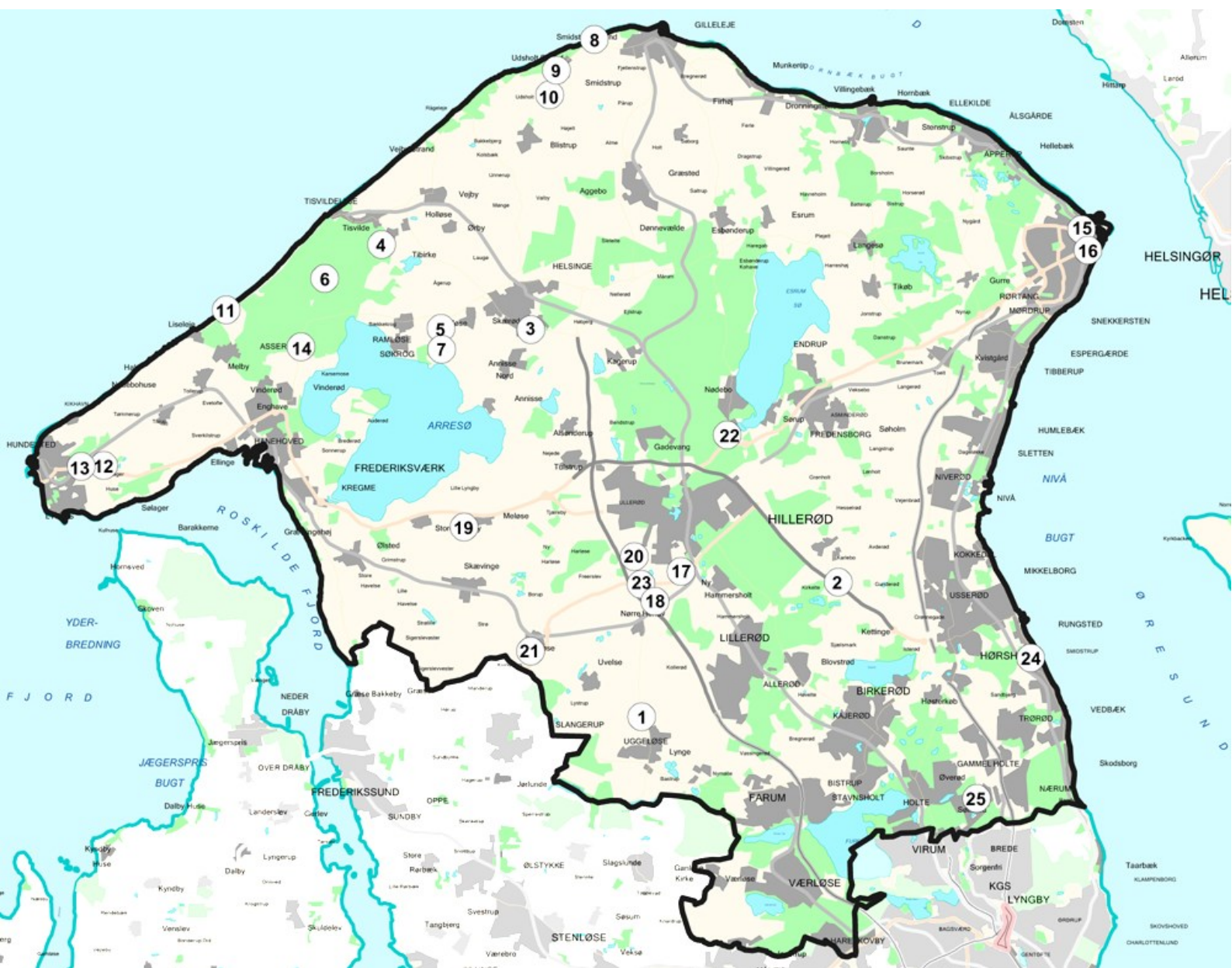
Museets forvaltning af museumsloven i relation til lokalplaner, byggesager m.v. er meget tit udgangspunktet for de faglige undersøgelser inden for arkæologien og arbejdet med nyere tid. Denne forvaltning rummes i museumslovens kapitel 8, og i daglig tale kaldes området for "kapitel 8-arbejdet".

Museet modtager og gennemgår alt offentligt planmateriale fra de ni kommuner, der udgør museets geografiske arbejdsområde, det vil bl.a. sige lokalplaner, kommuneplaner og miljøplaner. Ofte er museet tidligt inde i planprocessen, så f.eks. den arkæologiske vurdering af et areal allerede kan ske, mens planmaterialet udarbejdes. Museets kapitel 8-arbejde handler bl.a. om at bedømme, hvorvidt kulturhistoriske interesser berøres i forbindelse med jord- og anlægsarbejder, eller når eksisterende bygninger skal ombygges eller nedrives. En stor del af arbejdsopgaverne består i at vurdere, om der skal foretages arkæologiske undersøgelser, inden anlægsplaner føres ud i livet. Inden for nyere tids-området deltager museet også i bygningsregistrering og kortlægning af kulturmiljøer.

Museet modtager også oplysninger om alle byggesager og andre anlægsarbejder fra kommunerne, så derfor fylder sagsbehandling meget i museets daglige arbejde. I 2014 har museet f.eks. behandlet 49 lokalplaner og 5268 byggesager i relation til kulturhistoriske interesser. Det er kun et mindre antal byggesager, der ender med en egentlig sagsbehandling, men alt planmateriale og alle byggesager gennemgås. Sagsbehandlingen sker i et tæt og godt samarbejde med alle de ni kommuner, museet betjener.

# Arkæologiske undersøgelser

Museets arkæologiske afdeling har haft meget travlt i 2014, særlig i anledning af store anlægsprojekter i Hillerødområdet. Gravesæsonen blev for alvor indledt i det tidlige forår og fortsatte med uformindsket styrke hen over den følgende vinter. Ud over museets faste stab af arkæologer har et halvt hundrede projektansatte været beskæftiget med arkæologiske forundersøgelser og udgravninger i løbet af året. I 2014 foretog museet 54 arkæologiske undersøgelser, hvoraf 12 resulterede i videregående udgravninger. De er alle omtalt kommunevis i det følgende – de vigtigste lidt mere udførligt. De undersøgelser, hvor der er gjort fund af kulturhistorisk interesse, er vist på nedenstående kort.



Kortet viser placeringen af de arkæologiske undersøgelser i 2014, hvor der blev fundet kulturhistoriske spor.

# Arkæologiske undersøgelser i Allerød Kommune

## Bronzealderboplads ved Lyng Mølle

I forbindelse med lergravning nord for Lyng har museet siden 2011 gennemført forundersøgelser i samarbejde med råstofvindvinderen. I 2014 skulle der undersøges et ca. 5 hektar stort areal, som udgjorde den sidste etape af indvindingen. Der blev udlagt søgegrøfter for hver 12. meter over hele arealet, og på den måde blev der registreret en større boplads fra bronzealderen med huse og gruber. Ud fra de fremkomne spor blev der udpeget ca. 2 hektar til regulær udgravning. I stedet for at bekoste en udgravning valgte råstofvindvinderen at friholde områderne med boplads spor, og dermed bevares fortidsmindet på stedet. (MNS 50044 Lyng Mølle. Bygherrebetalt undersøgelse. Kort nr. 1).



Forundersøgelsen ved Lyng Mølle afslørede bl.a. rester af et hus fra bronzealderen. Det var kun sporene fra husets jordgravede stolper, der var tilbage. De seks stolper, der bar husets tag, er markeret med landmålerstokke.

## Andre forundersøgelser

Museet har foretaget fire andre forundersøgelser i Allerød Kommune. Ved Pilegården nær Lillerød og på Høveltevej 87 er der foretaget selvfinansierede forundersøgelser forud for anlæg af ridehal og jordvarme. Ingen af stederne fremkom der fund fra tidligere tider.

I det nordlige Lyng og ved Gladgården, ligeledes i Lyng, har museet foretaget bygherrefinansierede forundersøgelser i det tidlige forår og i sensommeren. Heller ikke på disse to steder gav fundene anledning til yderligere arkæologiske undersøgelser.



### Detektorfund

Detektorbrugerne har været på jagt i Allerød kommune, uden at det dog har afstedkommet de store mængder af fund, som præger Halsnæs og Hillerød. Det er dog blevet til flere mønter og fine spænder fra vikingetiden og middelalderen, hovedsagligt fra markerne omkring Lyng og Uggeløse.

## Arkæologiske undersøgelser i Furesø Kommune

I 2014 havde nye bygge- og anlægsaktiviteter et beskedent omfang i Furesø Kommune, så det blev det kun til en enkelt arkæologisk forundersøgelse: I forbindelse med Furesø Kommunes spildevandsplan skal Furesø-Egedal Forsyning etablere en kloakledning fra Knardrup til Laanshøj ved hjælp af underboret styring. Ledningen vil passere Borup Sø vest for den tidligere Flyvestation Værløse. Moseområdet her er udpeget som kulturarvsareal, fordi der før er fundet genstande fra oldtiden i moselagene. Inden gravning af styrehullerne udførtes en lille arkæologisk forundersøgelse, som ikke resulterede i arkæologiske fund.

### Detektorfund

Mængden af detektorfund har været begrænset og omfatter nogle få, men spændende fund fra vikingetid og middelalder. Der er tale om et stigsøjlebeslag fundet ved Bøgely, et vægtlod fra Rokkedyssegård og en fingerring med glasindlæg fundet ved Højgård.

## Arkæologiske undersøgelser i Fredensborg Kommune

### Kogestensgruber ved Gunderød

Forud for indvinding af ler på et 5 hektar stort areal mellem Isterødvej og Gunderød foretog museet i oktober en større forundersøgelse. Der blev afdækket nogle få kogestensgruber og spredte stolpehuller, som ikke kan dateres nærmere end til oldtiden. Fundene gav ikke anledning til videre udgravninger.

(MNS 50079, Toftegård. Bygherrebetalt undersøgelse. Kort nr. 2)



Fra den arkæologiske forundersøgelse ved Gunderød. Isterødvejen ses th. i billedet.



Et ca. 4 cm langt brudstykke af en fornem, forgyldt sølvfibel fundet ved Vennekilde i Fredensborg Kommune.

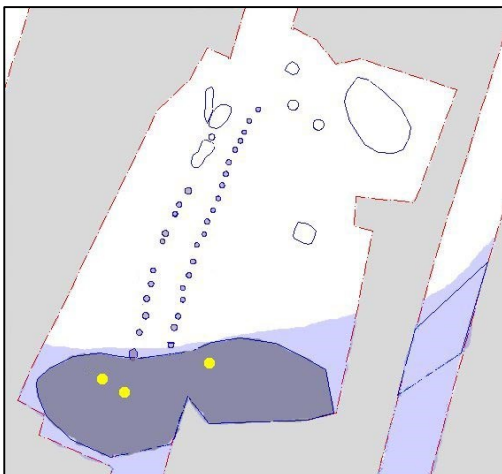
### Detektorfund

Der er som sædvanlig tale om et forholdsvist fundfattigt område, når det gælder detektorfund. De vedholdende detektorbrugere har dog alligevel formået at finde flere interessante genstande. Blandt de bedste fund kan nævnes to forgyldte sølvfibler fra slutningen af jernalderen fundet ved Vennekilde. Dertil kommer flere middelalderlige fund så som mønter og et vægtlod.

## Arkæologiske undersøgelser i Gribskov Kommune

### Hesteofferinger ved Helsingø

Ved en større forundersøgelse blev der fundet bopladsspor fra mindst fem forskellige faser af jernalderen i form af kogestensgruber og råstofgruber fra perioden 600 f.Kr. til 500 e.Kr. Fra den yngste fase stammer et usædvanligt anlæg af en dobbelt stolperække, der ender i et moseområde. I moselagene blev der fundet ansamlinger af hestetænder, som må have siddet i nu bortrånede kranier. Lokalteteten tolkes derfor som en hesteofferplads, hvor offerdyrenes hoveder har stået på pæle ude i mosen. (GIM 4195 Helsingø Solvarme. Bygherrebetalt undersøgelse. Kort nr. 3).



Plan over udgravningen ved Helsingø. Den dobbelte stolperække har måske været en risflettet passage, hvorigennem offerdyrene er tvunget ud i mosen. De gule prikker i vådmarken markerer fund af ansamlinger af hestetænder.

### En høj viking fra Tibirke

Ved en forundersøgelse forud for etablering af et jordvarmeanlæg blev der fundet to grave, hvoraf den ene med et bevaret skelet blev undersøgt. Det var en velvoksen mand på 1,80 meters højde med sin kniv ved bæltstedet. Skelettet blev kulstof 14-dateret til slutningen af 900-tallet, dvs. Harald Blåtands tid. Graven ser ud til at være del af en egentlig gravplads anlagt op ad en jættestue fra stenalderen. På grund af fundene ændrede ejeren sine byggeplaner, således at den øvrige del af gravpladsen ikke blev berørt.

Righoldige detektorfund fra markerne omkring fundstedet viser, at der har været omfattende aktivitet i yngre jernalder og vikingetid, hvilket også antydes af stednavnene Tibirke og Tisvilde, der henviser til førkristen gudedyrkelse. (GIM 4205 Blæsbjergvej 4. Undersøgelsen betalt af museet med støtte fra Kulturstyrelsen. Kort nr. 4).



Den døde viking har været pakket ind i skind eller har ligget i en meget snæver kiste, for fødderne strittede lige i vejret.

### Nedbrændt jernaldergård ved Ramløse

I forbindelse med opførelse af et nyt gårdsanlæg ved Ramløse, blev der foretaget en mindre arkæologisk undersøgelse. Undersøgelsen afdækkede en meget velbevaret hustomt, formentlig en brandtomt, som er kulstof 14-dateret til årene omkring Kristi fødsel. Huset har ligget hen over en lille bakkekold med naturligt afløb til begge sider. Som noget særligt var der, da man i jernalderen trak brandtomtens stolper op, faldet massevis af forkullet korn ned, som kan fortælle meget om, hvilke afgrøder man havde, hvordan man håndterede dem, og hvordan huset var funktionsopdelt. (MNS 50019, Overdrevsvej 24. Undersøgelsen betalt af bygherre og museet med støtte fra Kulturstyrelsen. Kort nr. 5).



Plan over den nedbrændte jernaldergård ved Ramløse. Hustomten havde velbevarede vægstolpehuller, som er et særsyn i Nordsjælland.

### Den tilsandede landsby Torup

I samarbejde med Aarhus Universitet udførte museet en arkæologisk undersøgelse af dele af landsbyen Torup i Tisvilde Hegn, der tilsandede i begyndelsen af 1600-årne. Undersøgelsens formål var at afdække den allerede kendte gård B, som formentlig daterer sig til slutningen af 1500-tallet. Gårdens syldsten blev



Gård B i den tilsandede landsby Torup under udgravning.

afdækket, og det kunne konstateres, at gården formentlig har haft to eller tre forgængere, som var opført med jordgravede stolper. I gårdens vestlige ende blev der fundet en esse, så her har der sandsynligvis ligget en smedje i en af de tidlige faser. Ved undersøgelsen blev der yderlige blotlagt dele af to hidtil ukendte og meget velbevarede hustomter. (MNS 50028 Torup, Tisvilde. Undersøgelsen betalt af museet og Aarhus Universitet. Kort nr. 6).

### Rituelle kogestensgruber i Huseby

Da grundejeren for nogle år siden anlagde en parkeringsplads, stødte han på "stolpehuller liggende i en cirkel". Dem tilbød han at genafdække for museet. Det viste sig at være kogestensgruber, der ganske rigtigt lå i en nydelig halvcirkelbue. Gruberne lå lige for foden af en markant bakke med udsigt over Arresø, hvor der har stået to gravhøje fra yngre bronzealder, så gruberne har måske fungeret i ritualer i forbindelse med disse gravhøje. (MNS 50038, Præstevej 60, Huseby. Undersøgelsen betalt af bygherre og museet. Kort nr. 7).

### Resterne af Krogskilde fiskerleje

En tysk turist anmeldte til museet, at han havde fundet dyreknogler og potteskår i skrænten ved Krogskilde nær Gilleleje. De viste sig at stamme fra en række kulturlag aflejret gennem 1500-tallet i det nedlagte fiskerleje Krogskilde, som det tidligere Gilleleje Museum har undersøgt gennem talrige kampagner. Det var ellers formodningen, at orkanen "Bodil" havde taget de sidste rester af fiskerlejet, men der er åbenbart stadig dele bevaret under det tykke lag af flyvesand. (MNS 50071, Krogskilde, Tinkerup. Undersøgelsen betalt af museet. Kort nr. 8).



Kulturlagene fra Krogskilde afspejler aktiviteter gennem mange år i 1500-tallets fiskerleje.



Denne fine flintdolk med delvist bevaret læderskæfte har formentlig siddet i den døde bælter.

### **En overset grav ved Smidstrup**

At en gravhøj er udgravet betyder ikke nødvendigvis, at der ikke er mere at komme efter. En gravhøj udgravet af Nationalmuseet 1912 indeholdt fem-seks grave fra slutningen af yngre stenalder og ældre bronzealder, dvs. tiden mellem 2000 og 1500 f.Kr. Det var meget almindeligt på den tid at genbruge gravhøjene gennem mange hundrede år. Da der skulle opføres et nyt sommerhus på grunden, udførte Museum Nordsjælland i 2014 en lille forundersøgelse. Undersøgelsen viste, at der stadig var bevaret mindst én urørt grav, en stenkiste dækket af flade sten. Den døde var udstyret med en fin flintdolk med delvist bevaret læderskæfte. Ejeren valgte at ændre sine byggeplaner, så graven kunne blive liggende tildækket på stedet som fortidsminde. (MNS 50075, Overdrevsvej 12, Smidstrup. Undersøgelsen betalt af bygherre og museet. Kort nr. 9).

### **Cykelsti Smidstrup-Blistrup**

Museet udførte arkæologisk overvågning af muldafrømningen i forbindelse med anlæg af ny cykelsti mellem Smidstrup og Blistrup. Der er indtil nu kun undersøgt nogle få gruber, men undersøgelsen fortsætter i 2015. (MNS 50026, Cykelsti Smidstrup-Blistrup. Bygherrebetalt undersøgelse. Kort nr. 10).

### **Andre arkæologiske undersøgelser i Gribskov Kommune**

Museet har foretaget yderligere fem, mindre arkæologiske forundersøgelser i Gribskov Kommune. Fire af stederne blev der ikke gjort fund af kulturhistorisk interesse – det drejer sig om undersøgelser ved Hanebjerggård i Unnerup, ved Fredbogård nær Græsted, ved Tisvilde renselanlæg og ved Esum Kloster.

På ejendommen Hesselbjergvej 42 i Ramløse blev der udført en lille arkæologisk forundersøgelse forud for anlæg af hestestald og ridebane. Her blev der påtruffet fortidsminder, men bygherren valgte at flytte hestestalden, så disse ikke blev berørt. Endelig har museet i tre tilfælde overvåget forskellige anlægsarbejder i Esum, bl.a. ved klosteret.

## Detektorfund

I 2014 blev der indsendt 315 genstande til danefævurdering fra Gribskov Kommune. Langt de fleste var mønter, og her udgjorde de såkaldte borgerkrigsmønter, dvs. mønter dateret til perioden 1240-1370, hovedparten. Fundene blev gjort på 12 forskellige lokaliteter, hvoraf de fleste var kendt i forvejen, det gælder Søborg købstad, hvor der er fundet 87 genstande, og Hovgården i Ramløse, hvor der er fundet 21 mønter samt en pincet og et smukt bæltespænde fra middelalderen. En anden gammel kending er voldstedet Hovgårds Pynt ved Arresø, hvor der er fundet ikke færre end 150 mønter. Af særlige fund skal fremhæves dele af et bronzesværd med guldbelagt fæste fra ældre bronzealder, der er fundet ved en overpløjet gravhøj syd for Annisse, samt en pladefibel og en fuglefibel fra jernalderen, der begge er fundet ved Ramløse.



Middelalderligt bæltespænde fra Hovgården i Ramløse og guldblik fra en overpløjet gravhøj ved Annisse. Guldblikket har siddet på skæftet af et sværd fra bronzealderen.

## Arkæologiske undersøgelser i Halsnæs Kommune

### Et skydebaneanlæg på Melby Overdrev – og to gamle øl!

Vinterstormen Bodil frilagde i 2013 store dele af et uregistreret anlæg ved den tidligere skydebane på Melby Overdrev. Da Forsvaret og Naturstyrelsen ønskede at fjerne anlægget, valgte Industrimuseet Frederiks Værk og Museum Nordsjælland at foretage en undersøgelse og registrering af bygningsresterne i januar 2014. Bygningsresterne bestod af 3 bastioner/stillinger på ca. 8 meter i bredden og 4 meter i dybden. Bastionerne var forbundet af to løbegange, hvor den ene var styrtet sammen. Den anden fremstod med sammenstyrtningshuller, men var delvis sandtom. Undersøgelser af de sandtomme områder viste, at der var tale om en gang på ca. 1,30 m i bredden og godt 2,5 meter i højden. Løbegangen var muret op i tegl, hvilket gælder hele anlægget, og pudset på indersiden. I pudsen var der tegnet graffiti og tags fra 1946-1949. Løbegangen rummede desuden rester af telefon- og elledninger, som var monteret med isolatorer af porcelæn, som igen var monteret på træplanker, der sad i ca. 2 meters højde.



De tre bastioner på Melby Overdrev, som blev frilagt af vinterstormen Bodil.

Endelig var der fremkommet en indgang i den vestlige ende, som syntes nyere end selve anlægget. Muligvis har man haft brug for at skærme indgangen ved at lave en art vindfløj i tegl. Hele anlægget har været tjæret og opført i ringe kvalitet, og det understøtter, at der er tale om øvelsesanlæg. De tre bastioner/bygninger har været beregnet til at rumme skydeskiver, som kunne hejses op. Skiverne har målt henholdsvis ca. 2,5 og 3,5 meter i bredden. Deres højde kunne ikke afgøres.

Men historien slutter ikke her! I og omkring markørgraven blev der fundet to fulde ølflasker, der skønnes at være 60-70 år gamle. Flaskerne blev hjemtaget og opbevaret på køl indtil december måned, hvor udgravningsdeltagerne fra de to museer mødtes for at smage på øllet. Øllet i den ene flaske var ødelagt af korkproppens manglende evne til at holde tæt, hvorimod den anden flaske var forseglet med en kapsel, som endnu var tæt. Øllet fra denne flaske kunne rent faktisk drikkes, omend der var enighed om, at det næppe kunne betegnes som en egentlig nydelse. Der var desuden enighed om at den mørke ravgyldne væske smagte af sur portvin – ikke af øl. (NFHA 3107, Melby Overdrev. Undersøgelsen betalt af museet. Kort nr. 11).



Så er der serveret! En af de gamle ølflasker fra markørgraven ved Melby Overdrev.



### Massevis af jordovne ved Amager Huse

En mindre del af en erhvervsudstyknig ved Bogbinderivej i Amager Huse kom i spil i foråret, da Halsnæs Kommune havde fundet en køber til et areal på godt 6000 m<sup>2</sup>. En enkelt dags forundersøgelse afslørede, at der var ganske mange kogestensgruber (jordovne) på arealet. En efterfølgende undersøgelse afdækkede 65 sådanne gruber, der lå i mindre rækker og klynger. De mange ovne skal sikkert tilskrives den nærliggende boplads fra yngre bronzealder, som museet i 2005 udgravede i forbindelse med opførelsen af Nobels Tømmerhandel. (MNS 50041 Bogbinderivej, Amager Huse. Bygherrebetalt undersøgelse. Kort nr. 12).



En af jordovnene fra Amager Huse halvt gennemskåret.

### Bøgebjerg – hvor blev stenalderbopladsen af?

Forud for Hundested Varmeværks planer om at etablere solfangeranlæg ved Bøgebjerg nær Amager Huse foretog museet en forundersøgelse af det godt 5 hektar store område, som ville blive berørt. Der var på forhånd opsamlet enkelte fund fra yngre stenalder, og landskabets beskaffenhed gjorde, at der var store forhåbninger til, hvad området kunne gemme på.

Efter tre dage med gravning af søgegrøfter stod vi med et affaldslag fra tiden lige efter Kristi fødsel samt en masse løsfund fra stenalderen. Løsfundene indikerede, at der måtte være en boplads et sted i nærheden, men det lykkedes ikke at finde den. Og da bygherren valgte at friholde affaldslaget for anlægsarbejdet, var der ikke grundlag for at foretage regulære udgravninger på arealet. (MNS 50045. Bygherrebetalt undersøgelse. Kort nr. 13).

### En boplads fra Ertebøllekulturen i Asserbo Plantage

En byggesag vakte museets opmærksomhed i det sene efterår, og der blev taget kontakt til lodsejeren af en mindre sommerhusgrund i Asserbo Plantage, som ønskede at opføre et sommerhus. Ejeren var dog allerede gået i gang med at grave ud til fundamentgrøfter, hvorfor museet omgående rykkede ud for at besigtige

området. I de 30 cm brede grøfter kunne der ses et 15-20 cm tykt gråsort affaldslag i en dybde af 60-80 cm under terræn. Indholdet af flintgenstande daterer affaldslaget til tiden 4500-4000 f.Kr., som dækker den sidste fase af den ældre stenalders Ertebøllekultur.

Eftersom bygherren skulle grave af inden for fundamentet, for at give plads til isolering, overvågede museet efterfølgende afgravningen på dette areal. Der blev dog ikke gravet ned til affaldslaget, hvorfor det henligger uberørt inden for husets område. Hvis bygherren skal grave ned til affaldslaget uden for huset, f.eks. i forbindelse med anlæg af kloak, kontakter han museet. (NFHA 1922 Grævlingebackerne. Undersøgelsen betalt af museet. Kort nr. 14).



På bunden af fundamentgrøften til sommerhuset i Asserbo ses utallige flintafslag fra kulturlaget.

### **Andre forundersøgelser**

Museet gennemføre to mindre selvfinansierede forundersøgelser i Hundested i forbindelse med jordvarmeanlæg og opførelse af fabriksbygninger. Ingen af forundersøgelserne gav anledning til at foretage regulære udgravninger.

### **Boring i Arresøen**

I forbindelse med flere af museets arkæologiske undersøgelser er det blevet klart, at det ikke vides præcis hvornår Arrefjorden afskæres fra havet og bliver til den nuværende Arresø, men det formodes at være sket

omkring 400 f. Kr. I samarbejde med GEUS forsøger museet at afklare spørgsmålet ved at foretage borer i Arresøens bundlag. Endnu har borekernerne ikke givet et klart daterbart materiale, så der kan blive tale om at foretage yderligere borer i 2015.

### Detektorfund

I Halsnæs kommune er detektorfundene kommet op af jorden i hobetal. Især omkring Kregme har der været intensivt afsøgt, hvilket har betydet, at museet hen over sommeren fik indleveret omkring 350 genstande af metal. Genstandene stammer fra yngre germansk jernalder og op til renæssancen, dvs. perioden mellem 525 og 1660 e.Kr. Der er tale om ca. 100 mønter, hvoraf hovedparten er borgerkrigsmønter fra tiden mellem ca. 1240 og 1370. Dertil kommer spænder, beslag, musketkugler, spunshaner m.v.



Et 4 cm højt dyreformet beslag fra Kregme.  
Antagelig fra middelalderen.

## Arkæologiske undersøgelser i Helsingør Kommune

### Stenlægninger ved Rosenkildevej i Helsingør by

I forbindelse med etablering af fjernvarme blev der foretaget en mindre arkæologisk undersøgelse og udført arkæologisk tilsyn af anlægsarbejdet. Undersøgelsen gav flere interessante resultater. For det første har det oprindelige terræn været meget mere stejlt, end det er i dag, og det kan forklare, hvorfor man skal helt op til 1900-tallet, før at Rosenkildevej blev anlagt.

Ud fra undersøgelsen ser det ud til, at der i 1700- 1800 tallet har været en form for stenlægning langs med åen, der løber i vejen, og som nu er rørlagt. Om denne stenlægning skal dateres længere tilbage i tid kunne ikke afgøres. Vest for åen blev der konstateret en brolægning med i alt tre faser. Der kan være tale om en vej eller om rester af et hus. Når det er vanskeligt at afgøre, skyldes det især, at området er meget ødelagt af moderne forstyrrelser. (MNS 50032 Rosenkildevej. Bygherrebetalt undersøgelse. Kort nr. 15).

### Svingelport – små huller med store fund

Museet fulgte udskiftningen af vandledningen ved Svingelport og langs med Strandgade i Helsingør. Selvom anlægsarbejdet var af begrænset omfang, da arbejdet skete ved at grave en lang række 1x1 m store huller, gav undersøgelsen væsentlige bidrag til forståelsen af Helsingør bys udvikling. De vigtigste fund var spor af bygninger fra 1400-tallet, formentligt opført i relation til støbevirksomhed, samt fund af et organisk opfyldningslag. (MNS 50082 Svingelport. Byggherrebetalt undersøgelse. Kort nr. 16).



Arbejdssituation på Strandgade, de mindre huller på 1x1m gav trods deres ringe størrelse gode arkæologiske resultater.

### Andre forundersøgelser

Forud for udvidelsen af Horsørød Statsfængsel blev der udført en større forundersøgelse, uden at der blev gjort fund eller iagttagelser af arkæologisk interesse.

I forbindelse med reetableringen af Østerbækken i Hornbæk blev der udført en arkæologisk overvågning af jordarbejdet. Der blev ikke gjort iagttagelser af arkæologisk interesse.

## Arkæologiske undersøgelser i Hillerød Kommune

### Salpetermosen – udgravninger i forbindelse med det nye supersygehus

De omfattende arkæologiske undersøgelser i forbindelse med opførelsen af supersygehuset i Hillerød Syd har været til stor glæde for museets arkæologiske afdeling. Allerede siden de første overvejelser omkring placeringen i Salpetermosen, har museet ført en konstruktiv dialog med bygherren og har derved fået mulighed for at gennemføre udgravningerne i rigtig god tid før anlægsarbejdet. I slutningen af 2012 påbegyndtes forundersøgelserne, som skal gennemføres i etaper fra 2012-2016, bl.a. på grund af en trinvis ekspropriation af arealerne.

I starten af 2013 var 1. etape af forundersøgelserne gennemført. Etapen dækkede halvdelen af programområdet, svarende til 16 hektar, og der kunne udpeges 11 felter på tilsammen syv hektar til videre udgravning. Inden for de 11 felter var der konstateret bopladser og fund fra tiden mellem ca. 7500 f.Kr. og 500 e.Kr. Udgravningerne af de første felter kom i gang i sommeren 2013 og var berammet til at fortsætte indtil starten af 2015. Sideløbende med udgravningerne blev der foretaget yderligere forundersøgelser i 2013 og 2014. Det betød, at der kunne udpeges ekstra 2,6 hektar til udgravning i slutningen af 2014.

#### *Et 5500 år gammelt moselig*

Det mest spektakulære fund fra forundersøgelserne i 2014 var uden tvivl et moselig fra begyndelsen af yngre stenalder, dvs. tiden omkring 3500 f.Kr. Den 165 cm høje mand var dræbt med et slag i baghovedet, sandsynligvis fra en stenøkse. Moseliget kom på Kulturstyrelsens top 10-liste over årets arkæologiske fund og blev flere gange omtalt i pressen, blandt andet under overskriften "Øksmordet i mosen".

Moseliget blev fundet med gravemaskinen, og det betød, at han kom op af mosejorden som en bunke knogler. En fin 16 cm lang spydspids af ben lå sammen med knoglerne, og formentlig har spidsen siddet i kroppen på ham. Manden er således både blevet ramt af et spyd og slået i baghovedet, inden man ofrede ham i den sø, der senere groede til som Salpetermosen. Manden havde flere andre heledede læsioner, bl.a. i hovedet, som viser, at han har levet i hårde tider.



På bagsiden af moseligets kranie ses et tydeligt hugspor fra en økse.



Benspidsen, der måske har siddet i moseligets krop, er netop gravet frem.

#### *Ofre og tørvegrave*

Årets udgravninger i Salpetermosen rummede en mose med dyreofre fra tiden mellem år 0 og 400 e.Kr. De ofrede dyr var ungtyre og får eller geder, der var nedlagt i bylter i kanten af et mindre mosehul nogle hundrede meter fra selve Salpetermosebassinet. Knoglematerialet omfatter kun dele af dyrene. Fra ungtyrene har man således ikke nedlagt de kødfulde dele, men kun lemmeknogler og kranier. Man kan forestille sig, at de kødfulde dele er blevet fortæret på bopladsen, mens resten er ofret i mosen; lidt i stil med Tordenguden Thors geder Tandgrisner og Tandgnost, som kan fortæres og senere genoplives, hvis blot knogler og skind er intakt.



En bunke ofrede  
dyreknogler fra  
Salpetermosen



En gennemskåret tørvegrav i Salpetermosen. Tørvegravene er ofte fyldt delvist op med hvide sten, måske for at markere, at her har man allerede gravet, så her er der ikke mere tørv at komme efter. Men der kan også være tale om rituelle markeringer.

Sammen med dyreofrene dukkede der tørvegrave op. Det er ikke ukendt, at man gravede tørv i jernalderen, men vi har haft svært ved at bevise det i Nordsjælland. Nu lykkedes det endelig! Tørvegravene tegnede sig som nedgravninger i moselagene, hvor opfyldningen var en anelse mørkere end den omkringliggende uberørte tørv. Det store aber-dabei ved tørvegravene er, at man kun kan erkende dem i ganske kort tid: Efter at man har oprenset en profil gennem en tørvegrav, begynder tørven at ilte, og i løbet af blot et minuts tid er både fyldet i graven og den omgivende tørv blevet brunsort og helt umulig at skelne fra hinanden. Det kan måske forklare, at vi ikke tidligere har erkendt tørvegravene i nordsjællandske moser.

I flere tørvegrave var der bevaret trægenstande, og det var én af grundene til, at vi kunne se nedgravningerne i moselagene. Trægenstande er sjældent bevaret efter små 2000 år i jorden, men de fugtige lag havde gjort underværker, og der blev udgravet nogle helt anderledes genstande, end vi ellers kender fra vores jernalderboplads. Dele af et vognhjul, en øse, en lille trækasse, tørvespader, stager og tilhuggede træstykker var blandt de sjældne typer af fund, der blev gjort. Der graves videre i moselagene i 2015, og det bliver spændende at se, hvad de yderligere gemmer på.

#### *Knogler og andet godt*

Andre felter er ligeledes blevet udgravet i 2014, heriblandt en lille lukket mose med fund fra yngre stenalder, nærmere bestemt tiden mellem 3500 og 3200 f.Kr. Fundene bestod af økser, ravperler, små lerkar, benprene, keramik, knogler og flintaffald. Mosens fugtige lag bevirkede også her, at der var gode bevaringsforhold for knogler. Det bringer os nærmere en forståelse af bopladsens ernæringsgrundlag, som igen giver grobund for overvejelser over husdyrhold og jagt i denne konsoliderende tid efter landsbrugets indførelse i Danmark omkring 4000 f. Kr.



Et velbevaret træskrin fra en af Salpetermosens tørvegrave.

Fundene skal tilskrives affald fra en nærliggende boplads. Måske er det beboerne fra denne boplads, der har ofret manden i Salpetermosebassinet? Det tidsmæssige sammenfald gør i hvert fald sådan en tolkning mulig. I så fald har vi et spændende helhedsbillede med både boplads og menneskeoffer, og det er vist første gang i Nordsjælland og måske ligefrem på landsplan.

#### *Lossepladser*

Det største af udgravningsfelterne på ca. 2,5 hektar blev åbnet i 2013. Her havde forundersøgelsen påvist et større bopladsområde med huse, hegn, gruber og to større affaldslag fra tiden mellem 100 og 400 e.Kr. Efter første års udgravninger var hovedparten af området udgravet, men affaldslagene, eller lossepladserne om man vil, var kun blevet delvist undersøgt. Udgravningerne af disse meget fundrige lag fortsatte i 2014 og vil formentligt først blive afsluttet i 2016.

Med god hjælp fra amatørarkæologer blev der udgravet meget af det ene affaldslag i 2014. Det resulterede i store mængder knogler og keramik, hvoraf en del er fint ornamenteret. Dertil kommer alle de lidt mere sjældne fund: eksempelvis perler af glas og rav, redskaber af ben, et ornamenteret håndtag af tak, fragmenter af benkamme og et forarbejde til en håndledsbeskytter, der skulle afbøde svirpet fra buestrengen.

#### *Alt det andet*

På et af udgravningsfelterne ved Salpetermosen blev der undersøgt et fint langhus, som lå på en forhøjning



med udsigt over Salpetermosen. Huset stammer fra 4.-6. århundrede e.Kr. På andre felter blev der udgravet brandgrave fra århundrederne lige før Kristi fødsel samt gruber og offerfund med hjortegevirer, svinekæber og lerkar. (MNS 50012 Salpetermosen Syd. Bygherrebetalt undersøgelse. Kort nr. 17).

### **Solrødgård – 60.000 kvadratmeter med bopladser**

Hillerød Services planer om at anlægge en klimapark i Hillerød Syd gav museet mulighed for at foretage forundersøgelser på et 40 hektar stort areal hen over foråret og sommeren. Som stregkoder i landskabet blev der gravet søgegrøfter for hver 12. meter over hele dette enorme område. På baggrund af søgegrøfterne kunne der udpeges seks felter til videre udgravning. De to af felterne, med henholdsvis en vandmølletomt fra 1600-årene og en boplads fra tiden omkring 3300-3100 f.Kr., lå uden for det område, hvor man skal i gang i med anlægsarbejdet i 2015, og må således afvente fremtiden. De fire resterende felter dækkede tilsammen ca. 6 hektar og indeholdt bopladser fra yngre bronzealder og ældre jernalder med huse, gruber og andre anlæg. Dertil kommer flere affaldslag fra henholdsvis begyndelsen og slutningen af yngre stenalder. Især lagene fra slutningen af yngre stenalder var interessante, da vi sjældent har haft mulighed for at undersøge levn fra denne periode af Danmarks oldtid. Endelig rummede felterne to klynger af kogestensgruber (jordovne) fra yngre bronzealder eller den ældste del af jernalderen. Klyngerne bestod af henholdsvis ca. 20 og 50 kogestensgruber, og selvom fænomenet med jordovne i klynger og rækker kendes fra mange lokaliteter i Danmark, mangler vi stadig helt at forstå og forklare dette fænomen.

Udgravningerne af de seks hektar kom i gang i oktober, og ved udgangen af 2014 var der afrømmet flader på flere hektar, hvor 25 projektansatte arkæologer var beskæftiget med at udgrave de mange anlæg. Udgravningerne skal være færdige i foråret 2015. (MNS 50014 Solrødgård. Bygherrebetalt undersøgelse. Kort nr. 18).

### **Seks kilometer søgegrøft**

I efteråret påbegyndte Hillerød Forsyning etablering af fjernvarmeledninger fra Hillerød til Meløse, Skævinge og Gørlose. Det medførte, at der skulle graves en seks km lang søgerende i ledningstraceet, så



Et udsnit af den seks kilometer lange søgerende i forbindelse med nedgravning af fjernvarmeledninger.

eventuelle fortidsminder kunne blive registreret og om nødvendigt nærmere undersøgt. Den arkæologiske side af anlægsarbejdet blev gennemført i et samarbejde mellem museet og entreprenøren, således at entreprenøren afrømmede muldjorden, mens museet overvågede arbejdet og gennemførte udgravninger af mindre fund. Fundene rummede flere bopladsområder med gruber og jordovne fra yngre bronzealder eller ældre jernalder, dvs. tiden mellem 1100 f. Kr. og 200 e. Kr. Dertil kom en brønd fra 1000- eller 1100-årene, der tegnede sig som en halvanden meter dyb nedgravning, dog uden bevaret træ.

I to tilfælde var fundene så omfattende, at der måtte foranstaltes regulære udgravninger. Fundene bestod af to affaldslag fra yngre stenalder, perioden mellem 3300 og 3100 f.Kr. Begge affaldslag rummede redskaber, keramik og flintaffald, og begge gav indikationer på datidens bopladsmønster. I slutningen af året stødte vi på endnu et affaldslag fra denne periode, men bygherren valgte at flytte traceet, således at dette affaldslag forblev uberørt af anlægsarbejdet. Fortidsmindet skulle derfor ikke udgraves, men ligger bevaret til eftertiden. De sidste dele af transmissionsledningen bliver undersøgt i 2015. (MNS 50081 Åkilde. Bygherrebetalt undersøgelse. Kort nr. 19)

### **Jernaldergårde ved Novo Nordisk Vest**

Novo Nordisk er i gang med at udbygge fabriksområdet mod vest, og museet har derfor foretaget omfattende forundersøgelser og udgravninger på et 26 hektar stort areal. Resultatet blev flere bopladsområder fra tiden mellem 200 og 500 e.Kr., hvoraf det største dækker flere hektar. Bopladserne består af langhuse og økonomibygninger, som tilsammen danner egentlige gårdsanlæg. Sammen med gårdsanlæggene findes et større antal gruber, hvoraf en del rummer fund fra perioden i form af keramik, vævevægte og en kværnsten. Et af gårdsanlæggene synes at være brændt, og stolpehullerne vil utvivlsomt rumme masser af brændte korn, der både kan belyse agerbruget og bruges til præcise kulstof 14-dateringer. Desuden er der fundet en del fiskeknogler i en jordprøve fra et stolpehul – det kan lyde trivielt, men vi har faktisk kun få fiskeknogler fra jernalderen i museets arbejdsområde. Knoglerne kan derfor kaste nyt lys over jernalderbøndernes kostvaner. Udgravningerne af det største bopladsområde fortsætter i foråret 2015. (MNS 50068 Novo Nordisk Vest. Bygherrebetalt undersøgelse. Kort nr. 20).



I en af hustomterne ved Novo Nordisk Vest fandtes denne drejekværn på sin oprindelige plads.

### Affaldslag og jernalderhus ved Gørløsegård

I forbindelse med en udstykning i Gørløse fik museet mulighed for at foretage forundersøgelser af et godt 3,5 hektar stort område, hvorpå der skal opføres 30 parcelhuse. Undersøgelsen kom i gang i midten af november, og det viste sig, at området var særdeles rigt på levn fra tidligere tider. Der kunne efterfølgende udpeges ca. 1,1 hektar, fordelt på flere felter, til videre udgravning. Inden for dette areal var der fundet affaldslag fra første del af yngre stenalder, nærmere bestemt tiden omkring 3400 f.Kr., med knogler, redskaber og keramik. Dertil kom en boplads fra 2.-4. århundrede e.Kr. med et hus, gruber og diverse andre anlæg. Ved årets afslutning var huset og flere af gruberne udgravet. Desuden var affaldslaget frilagt, men udgravningen af dette blev først påbegyndt i 2015. (MNS 50090 Gørløsegård. Byggherrebetalt undersøgelse. Kort nr. 21).



Vinterens udgravninger ved Gørløsegård blev gennemført under meget vanskelige forhold.

### En sølvskat i Gribskov

Allerede i 2012 fandt en ivrig detektorbruger en lille sølvskat ved Stenholthus i Gribskov. Skatten rummede 11 mønter fra tiden omkring 1621, og det synes oplagt at tolke fundet som det uheldige tab af en pung. I 2014 foretog museet en efterundersøgelse af fundstedet med en bevilling fra Kulturstyrelsen. Med en mindre gravemaskine, en spændt arkæolog og en ivrig detektorbruger blev jorden skrabet af i tynde lag på et ca. 200 m<sup>2</sup> stort areal. Der fremkom desværre ikke yderligere fund, så sagen kunne afsluttes. (MNS 50080. Undersøgelsen betalt af Kulturstyrelsen. Kort nr. 22).

### **Jordovne og en vindmølle ved Favrholt**

Overvågningen af muldafrømningen i et tracé for en ny vandledning fra Slangerup til Favrholt langs hovedvej 6 påbegyndtes allerede i 2013, men blev først færdig i foråret 2014. På den sidste del, mellem motortrafikvejen til København og Favrholt, fremkom spredte spor fra yngre bronzealder i form af jordovne og et lille lerkar. Desuden stødte vi på vindmøllen ved Favrholt, som bestemt ikke var ukendt. Den blev opført i starten af 1800-tallet som erstatning for den nærliggende vandmølle, og blev revet ned i 1950'erne, da man omlagde Roskildevej. Der blev da heller ikke foretaget en udgravning af vindmøllen – sporene af den blev blot stedfæstet præcist med GPS og dækket til igen. (MNS 50035 Favrholt Mølle. Bygherrebetalt undersøgelse. Kort nr. 23).

### **Andre forundersøgelser**

I 2014 gennemførte museet flere mindre, selvfinansierede forundersøgelser i Hillerød Kommune, herunder i Uvelse forud for boligudstyknings af et 4.000 m<sup>2</sup> stort område. Der var dog ingen fund fra tidligere tider på arealet. Langt mindre var området midt i Hillerød By, hvor der skal opføres et nyt menighedshus til Hillerød Kirke. Her gennemførte museet ligeledes en forundersøgelse af et 400 m<sup>2</sup> stort område og fandt bygningsrester, en kælder og gruber fra 1600-årene og frem. Dette område blev indstillet til videre udgravning, som dog tidligst skal gennemføres i 2015.

### **Detektorfund**

Fundene vælter ind på museet fra en trofast skare af detektorbrugere, som afsøger markerne omkring Hillerød. På heldige steder kan man opsamle flere hunderede fund fra tiden omkring 400-tallet til 1600-tallet: mønter, spænder, beslag og brudstykker af genstande.

Blandt de mere spektakulære fund er arabiske mønter, såkaldte dirhem, fint ornamenterede spænder og smykker fra både yngre jernalder og tidlig middelalder. Dertil kommer en fin guldring fra renæssancen, som indgår i Nationalmuseets nyåbnede udstilling om årets fund af Danefæ.

## **Arkæologiske undersøgelser i Hørsholt Kommune**

### **Smidstrupørevej 2**

I forbindelse med en forestående boligudstyknings, foretog museet i december en arkæologisk forundersøgelse af et tre hektar stort areal på ejendommen Smidstrupørevej 2 i Rungsted. Der blev registreret enkelte gruber, som ikke gav anledning til videre arkæologiske undersøgelser. (MNS 50067, Smidstrupørevej 2. Bygherrebetalt undersøgelse. Kort nr. 24).

## **Arkæologiske undersøgelser i Rudersdal Kommune**

### **Søllerødvej 93 – en gravhøj i en villahave**

I haven til ejendommen Søllerødvej 93 i Søllerød skal der opføres et nyt hus. På historiske kort kan man se, at der har ligget flere gravhøje i nabolaget, høje som for længst er sløjfet. I haven til Søllerødvej 93 kunne man dog stadig se sporene af en forhøjning, som muligvis var rester af en oldtidshøj. Museet udførte derfor en



Gravhøjen i haven til Søllerødvej 93 kunne stadig anes som en svag forhøjning i terrænet.

forundersøgelse, som da også påviste spor af højen i form af de absolut sidste rester af et stensat gravleje, der måske har støttet en træliste. (MNS 50070, Søllerødvej 93. Undersøgelsen betalt af museet. Kort nr. 25).

### **Haugegård i Sandbjerg**

Ved Haugegård i Sandbjerg landsby skulle der nedgraves slanger til et jordvarmeanlæg. Det er sjældent, at der er mulighed for at undersøge større arealer inde i vore gamle landsbyer, så museet udførte en forundersøgelse. Der blev imidlertid ikke registreret spor af kulturhistorisk interesse. (MNS 50027 Haugegård. Undersøgelsen betalt af museet).

### **Holmevej, Vedbæk**

Når der skal foretages jordarbejder ved den fossile stenalderfjord ved Vedbæk er museets arkæologer særligt årvågne, for fjordområdet gemmer på nogle af Europas bedste stenalderfund. I forbindelse med en udstykning af en grund ved Holmevej udførte museet en lille forundersøgelse i de gamle havaflejringer ud for et næs, hvor der tidligere er registreret fund fra stenalderen. I de metertykke sandlag blev der imidlertid kun fundet et par flintafslag, som nok er skyllet ud fra den højere beliggende boplads. Derfor var der denne gang ikke grundlag for videre undersøgelser. (MNS 50085 Holmevej. Undersøgelsen betalt af museet).

### **Helsingørmotorvejen ved Sandbjerg**

I forbindelse med Helsingørmotorvejens udvidelse blev der udført omfattende arkæologiske undersøgelser i 2012 og 2013. Den allersidste forundersøgelse blev udført i november 2014 på en bakke syd for Sandbjerg, men her dukkede der kun enkelte små gruber op, som ikke nødvendiggjorde en egentlig udgravning. (MNS 50100 Haugegård II, Sandbjerg. Bygherrebetalt undersøgelse).

## Nyere tid og lokalarkiver

Inden for nyere tid er der i 2014 nyregistreret over 30 sager, flere af disse er dog opsamlinger fra tidligere år. Nogle nye sager er der dog kommet ind, og de spænder vidt i emner, tid og sted. Det allerførste sagsnummer i Museum Nordsjælland, MNS 00001, er sat af til registrering af gravminder på Asminderød Kirkegård. Kort tid efter fik vi mulighed for at gennemgå en gammel gård i Esrum i forbindelse med et ejerskifte. Der var ikke foretaget mange moderniseringer i bygningen i 100 år. Herudover kan nævnes en sag, hvor en kvinde har efterladt museet enkelte genstande og arkivalier forsynet med skriftlige beretninger om både genstandene og lidt om livet på Nakkehoved Fyr i begyndelsen af det tyvende århundrede.



Dette diplom tilfaldt "Vinderen af Hs. Kgl. Højhed Prins Haralds Vandrepræmie og Præsidentens Ærespræmie 1936."

Engang var brevduerne væddeløbsheste for de, der ikke havde råd til eller mulighed for at holde de heste med fire ben. Brevdueforeningerne var ganske almindelige – deres klubhuse lå ofte ved jernbanestationer, så burene med duer let kunne sættes på toget til den destination, hvorfra et løb skulle starte. I dag er der ikke mange brevduer tilbage, og museet har fået noget af inventaret med billeder og diplomer fra en af de foreninger, der lukkede i 2014.

## Gribskov Stads- & Lokalarkiv

Gribskov Stads- & Lokalarkiv er dels stadsarkiv (§7-arkiv) under den statslige arkivlov for Gribskov Kommune – denne del er rent kommunal – dels er det lokalarkiv for privatarkivalier omfattende området Gribskov Kommune. Lokalarkivfunktionen drives i samarbejde mellem kommunen og Museum Nordsjælland. Beretningen her omfatter udelukkende funktionen som lokalarkiv.

Gribskov Lokalarkivs kerneopgave er at være dokumentationscenter for lokal historie. Reelt er arkivet lokalområdets eneste garanti for en lokal historie, da ingen andre organisationer kan garantere indsamling, dokumentation, bevaring og tilgængelighed af lokale arkivalier. Arkivets arbejde berører lovgivning om ophavsret, registre og privatlivets fred og forholder sig til den statslige arkivlovgivning. Hertil kommer etiske overvejelser. Arkivet er tilknyttet Organisationen af Danske Arkiver (ODA).

Arkivet har tre ordinære fuldtidsansatte og en deltidsansat, en fuldtidsansat i seniorjob og en deltidsansat i fleksjob. Hertil kommer en vigtig samarbejdspartner gennem 20 frivillige, som fast kommer på arkivet og hjælper. Kontorer, betjening og magasin er samlet midt i Græsted.

Arkivet indsamler arkivalier omhandlende aktører og begivenheder inden for vores definerede lokalområde Gribskov Kommune. Afgrænsningen er udelukkende, at arkivalierne skal være lokale og have arkivmæssig kvalitet. Arkivet indsamler ikke generelle kulturhistoriske arkivalier.

Arkivet dokumenterer og arkiverer disse arkivalier samt oplysninger om de tilhørende lokale aktører og begivenheder, så de er brugbare for etablering af historie. Fokus ved dokumentationen er udelukkende arkivaliens lokalhistoriske information og ikke arkivalien som genstand. Denne del er arkivets



Gribskov Stads- & Lokalarkiv i Græsted

ressourcemæssige centrale og tunge opgave. Det er bearbejdningsgraden af arkivalierne, der afgør arkivets værdi. Arkivalier uden information er for hovedparten ubrugelige, hvortil kommer, at de selvfølgelig heller ikke kan søges. I denne proces benytter arkivet sig af eksempelvis genkendelsesarrangementer, opsøgende virksomhed og søgning i eksterne databaser. Gribskov Lokalarkiv udarbejder hertil en række vidensdatabaser tæt knyttet sammen med registreringen. Arkivet registrerer i et eget system, men efter arkivfaglige retningslinjer udarbejdet af Sammenslutningen af Arkiver (SLA).

Arkivet arkiverer arkivalier og oplysninger, så de er opbevaret forsvarligt og samtidig er let tilgængelige for brugere. Dette gøres for en stor del af arkivalierne gennem en digitalisering, hvor den digitale kopi står til rådighed for brugeren, men originalen opbevares efter arkiveringsmæssige forskrifter. Alle fotos på arkivet er således direkte tilgængelige på computer, mens originaler er placeret i syrefri kuverter og kun undtagelsesvist tages ud af kuverterne. Det samme tilstræbes ved film, lyd, kort, plakater m.v. samt en række A-fond arkivalier (dokumenter).

Endelig betjener arkivet alle, der ønsker at arbejde med og formidle historie. En stor del er som sagt direkte tilgængelige på arkivets computere med tilhørende dokumentation og søgemuligheder. Fotos kan eksempelvis ses på fuld skærm, printes eller direkte hentes med enkelte tastetryk. Som nævnt tilstræbes dette også for film, lyd, kort, plakater m.v. samt en række A-fond arkivalier. Arkivet betjener en pæn del besøgende, hertil kommer forespørgsler gennem mail, telefon eller breve. Desuden understøtter arkivet materiale til lokalhistoriske bøger, udstillinger, foredrag, undervisning m.m.

Gribskov Lokalarkiv er fundamentet for lokalhistoriske projekter i arkivets område og dermed en vigtig bidrager til lokal kultur og identitet.

### **Hørsholm Lokalarkiv**

Hørsholm Lokalarkiv dækker geografisk Hørsholm Kommune og er en integreret del af Museum Nordsjælland. Den vigtigste del af arkivets formidling er besvarelser af forespørgsler, hvad enten der er tale om personlige henvendelser eller henvendelse via telefon eller pr. mail. I 2014 havde arkivet 132 henvendelser, hvis besvarelse har krævet undersøgelser i samlingerne. Dette tal skal ses i sammenhæng med, at der har været 2371 besøg på arkivets database.

Arkivet modtager løbende arkivalier og fotos om Hørsholms historie. I 2014 drejede det sig om 150 afleveringer. En af de vigtigste fra 2014 skal nævnes her. Fotografen Kai Kannevorff (1870-1945) boede og arbejdede i Hørsholm i mange år. Nogle af hans efterkommere har afleveret fotos og materiale om hans liv og virke i her i Hørsholm. Dermed har vi fået materiale, der belyser tilblivelsessituationen for mange af de fotografier fra Kannevorffs hånd, der i forvejen fandtes i arkivet. Arkivet har desuden fået materiale, der belyser Hørsholm Mølles historie.

Arkivets registreringer udføres hovedsageligt af frivillige under ledelse af museets arkivassistent. Som et større registreringsprojekt er der scannet 2700 fotos i en højere opløsning, end de var scannet i forvejen. Det er gjort, fordi arkivets registreringer, derunder fotos, fra februar 2015 er tilgængelige for offentligheden på en ny platform [arkiv.dk](http://arkiv.dk) sammen med over 500 andre arkivers registreringer.





Hørsholm Skole 9. maj 1945.

I forbindelse med en henvendelse fra Frihedsmuseet om at bidrage med fotos og tilhørende oplysninger til museets database om lokale frihedskæmpere har arkivet registreret og scannet ca. 90 fotos, der dokumenterer Hørsholms historie under besættelsen.

I 1993-94 indsamlede arkivet materiale til belysning af Usserøds historie, og 324 fotografier fra denne indsamling er nu blevet scannet og registreret. Med udgangen af 2014 er der 2875 foto fra Hørsholm Kommune med de relevante data i databasen [Arkiv.dk](http://Arkiv.dk)

Arkivets righoldige samling af originale, analoge fotografier flyttes til syrefri kuverter og samtidig digitaliseres oplysningerne om dem, så de i fremtiden bliver nemmere at scanne og registrere.

# Museets samlinger

## Registrering

Museets samlinger registreres i Kulturstyrelsens landsdækkende database Regin, det gælder både de arkæologiske samlinger og samlingerne fra nyere tid. Regin rummer brugerfladen [Museernes Samlinger](#), der er den offentlige adgang til at se oplysninger om alle danske statsanerkendte museers samlinger.

Lokalarkivernes arkivalier og fotos rummes ikke i Regin og Museernes samlinger, med er i et vist omfang offentligt tilgængelige via [arkiv.dk](#).

I forbindelse med fusionen var det nødvendigt at de tre tidligere museers samlingsdatabaser i Regin blev sammenlagt til én. Opgaven blev lagt i hænderne på firmaet Konkat, der har stor erfaring på dette felt. Umiddelbart syntes den elektroniske side af sagen ligetil, men samkørslen af databaserne afstedkom alligevel problemer, og alle er stadig ikke løst.

## Registreringsefterslæb

På to af de gamle museer, Folkemuseet i Hillerød og HHKC i Gilleleje, var der et større registreringsefterslæb vedrørende genstande fra nyere tid. I 2013 fik Folkemuseet et tilskud på 234.00 kr. fra Kulturstyrelsen, så der kunne allokeres timer til at afvikle efterslæbet inden udgangen af 2015. Bevillingen blev ført med over i Museum Nordsjælland, og allerede i løbet af 2014 er efterslæbet næsten indhentet. I Gilleleje er der ligeledes registreret så mange genstande i 2014, at efterslæbet uden problemer kan afvikles i løbet af 2015. I alt rummer Museum Nordsjællands samlinger fra nyere tid ca. 123.200 genstande, hvoraf der med udgangen af 2014 var indberettet 121.970 genstandsnumre.



Blandt de genstande fra nyere tid, der blev registreret i 2014, var adskillige æsker med julepynt.

## Indkomster i 2014

Der er naturligvis indkommet nye sager og genstande til museet i 2014, ikke mindst på det arkæologiske område. Alle museumssager, der er oprettet i 2014, og de tilknyttede genstande registreres under Museum Nordsjællands akronym MNS. Nyere tids sager og genstande gives fortløbende numre fra MNS 00001 frem til MNS 50000, mens det arkæologiske nummersystem begynder med MNS 50001. Tilknyttede genstande nummereres fortløbende adskilt fra sagsnummeret med et "x", f.eks. MNS 50951x1, sådan som det er gængs praksis på de danske kulturhistoriske museer.

I 2014 er der vedrørende nyere tid oprettet 38 nye sager med tilknyttede genstande. Inden for det arkæologiske område er der oprettet 36 nye sager med tilknyttede fundgenstande, og mange igangværende arkæologiske udgravninger er videreført under de tre tidligere museers akronymer. Der er endnu ikke overblik over antallet af nyttilkomne arkæologiske genstande i 2014, da registreringen pågår.

## Bevaring

I efteråret blev der lavet et tiltrængt serviceeftersyn af klima anlæggene på magasinet på Fiskerengen i Gilleleje. På magasinet på Bjerggården i Hillerød er der regelmæssigt eftersyn af anlægget. På magasinet på Gutfeldtsvej i Hørsholm kører der en affugter som følge af en fugtskade, der opstod i 2013. Der er nu næsten for tørt på magasinet.

Ellers er bevaringsarbejdet i årets løb mest gået ud på at få pakket genstande på en hensigtsmæssig måde, når de alligevel blev håndteret i forbindelse med registrering. På Bjerggården blev der i 2014 foretaget analyser af udvalgte tekstiler, der viste sig at indeholde små mængder DDT. Tekstilerne skal renses, men da der i øjeblikket ikke er tid til det, er de nu anbragt i lukkede kasser i et rum for sig selv.

Æbelholt Klostermuseum har et par affugtere stående, og der er også opsat en datalogger til at overvåge svingninger i klimaet. Over vinteren forventes ikke store udsving, de kommer formentlig først, når det bliver varmere – dels fordi der skrues ned eller lukkes for varmen, dels fordi museet åbner for publikum, og det er almindeligt, at alle døre står åbne ud til det fri i åbningstiden. Bygningen er desuden kort gennemgået for eventuelle synlige skader og fejl. Den bør efterses af en bygningsagkyndig.

I august var der besigtigelse af reberbanen i Humlebæk Havn. Fredensborg Kommune var bekymret for stativernes bevaringstilstand. Der blev udarbejdet en lille rapport med forslag til udbedringer, og sagen blev på museet givet videre til formidlingsafdelingen, da der bør udarbejdes noget skiltning ved reberbanen. I dag er det ikke umiddelbart forståeligt for de fleste, hvad det er for et anlæg.

## Magasiner

Da museet ved fusionen samlet rådede over et utal af større og mindre magasiner af meget svingende kvalitet, blev det tidligt besluttet at samle genstandene på færre steder. Det har medført et behov for gennemgribende oprydning. I den proces er den første udvælgelse til kassation også påbegyndt. På magasinet på Fiskerengen er oprydning i overetagen godt på vej, dog mangler der lidt, især et overblik over arkæologiske genstande, der er blevet anbragt i rum med et forkert klima. Underetagen bærer stadig præg af lukning af Bymuseet Kongensgade i Helsingør i 2013 samt indkomst af genstande fra trykkeriet i Helsingør og fra Østergade 20 i Gilleleje. Der er især tale om et stort antal montrere, der tager plads fra museumsgenstande, et problem vi bliver nødt til at løse i 2015.



Et af magasinrummene på Bjerggården.

På Bjerggården pågår et stort oprydningsarbejde, der udføres samtidig med indhentning af registrerings- efterslæbet i nyere tid.

I Bunker-magasinet i Hørsholm føres der tilsyn og ryddes op med jævne mellemrum. Ingen må færdes alene i bunkeren, da trappen er meget farlig, og der er ingen mobildækning. Det kræver i alle tilfælde, at der er mere end en medarbejder, der har tid til at gå dernede, hver gang arbejde skal udføres på stedet.

Der er fin orden i magasinet på Gutfeldtsvej i Hørsholm, hvor der mest har været aktivitet i forbindelse med et gammelt skimmelangreb. I 2014 bevilligede Hørsholm Kommune 410.000 kr. til udbedring af skaderne, og planen for redning af magasinet er under udførelse. Der er i 2014 indkøbt og opsat et stinkskab, som skal installeres en af de første måneder i 2015. Derefter er det planen, at konservatorer fra Nationalmuseet, skal afrense malerier og billeder på stedet. Endelig skal alle rum gøres grundigt rent og de andre genstande på magasinet skal renses af museets egne medarbejdere.

Magasinet i Rådhuskælderen i Hørsholm består af nogle rum med et meget dårligt klima, der indeholder få, men meget fine genstande. I håb om, at fryserummet på Gutfeldtsvej kan bringes i funktion igen, har vi ventet noget med at flytte genstandene, men det er planen, at genstandene, så snart det er muligt, vil blive flyttet til frysning mod skadedyr og derfra videre til Bjerggården, hvor der er plads til dem. En stor del af de små genstande i kælderen er dokumenteret til kassation. Opbevaring af nogle kaner og kakkelovne hos flyttefirmaet Hjort-Olsen i Hørsholm blev afviklet i sommeren 2014, hvor genstandene blev flyttet til

Bjerggården. Der mangler stadig en gennemgang af de adskilte ovne, og kanerne er midlertidig anbragt i drivhuset.

På Ramløse Præstegård står hele samlingen af hestevogne fra det tidligere Helsing Hestevognsmuseum. Da Ramløse Menighedsråd har besluttet at anvende bygningerne til andet formål, er museet blevet opsagt før jul og bedt om at fjerne hele samlingen med udgangen af februar 2015. Nogle meget store landbrugsredskaber skal samtidig flyttes fra Solrødgård ved Hillerød, da den skal nedrives. Hillerød Kommune har foreslået, at vi overtager en bygning på Moseholmsvej ikke ret langt fra Bjerggården. Her skal der foretages et par udbedringer af taget og der skal anlægges en kort kørevej ind til porten, før vi kan tage bygningen i anvendelse. Til gengæld er der ret god plads, så også hestevognene fra Ramløse kan magasineres her.

# Forskning

## Forskningsstrategisk arbejde

Som statsanerkendt museum har Museum Nordsjælland pligt til at forske inden for sit vedtægtsbestemte ansvarsområde. På det arkæologiske område har Kulturstyrelsen endvidere fastlagt særlige standarder, der stiller krav til det forskningsmæssige output, som museets medarbejdere skal levere i form af fagfællebedømte monografier og artikler i nationale og internationale tidsskrifter. Netop kravet til museernes forskning var et af de væsentligste incitamenter til fusionen og dannelsen af Museum Nordsjælland. Efter fusionen opstod behovet for at udpege en fælles retning for museets forskning, der er grundlaget for prioriteringen af medarbejdernes forskningstid samt deltagelse i kurser, konferencer og forskningssamarbejder. Som led i udarbejdelsen af museets strategiplan 2015-18 blev der derfor taget fat på arbejdet med en forskningsplan, hvoraf første del er indarbejdet i handleplanen for 2015.

På det arkæologiske område blev det besluttet at koncentrere arbejdet om tre overordnede forskningsemner:

1. "Nordøstsjællands stenalderfjorde"
2. "Nordsjællands bebyggelsesudvikling i yngre bronzealder og ældre jernalder"
3. "Renæssance – bebyggelse på landet og i byen"

Museets afdeling for nyere tid er stækket bemandingsmæssigt, og indtil nyansættelser er realiseret, er den videre forskningsplanlægning udskudt til sidste halvdel af 2015. Indtil da koncentrerer nyere tids medarbejdere sig om to mindre forskningsprojekter, der tager udgangspunkt i eksisterende forskning:

1. "Gilleleje oktober 1943"
2. "Folkeskolen mellem land og by i Nordsjælland"

## Periodeansvarlige

I tråd med Kulturstyrelsens krav til den arkæologiske forskning, dækker museet fagligt alle perioder af forhistorien. Således er arkæologerne på baggrund af deres faglige forudsætninger hver tildelt et særligt periodeansvar. Med henblik på at planlægge og beskrive de forskningsprojekter, som skal påbegyndes inden for hvert af de tre overordnede forskningstemaer, er der nedsat tre arbejdsgrupper bestående af de periodeansvarlige arkæologer.

## Nationale strategier

I 2014 har museet desuden været involveret i det strategiske arbejde på nationalt plan. Et internationalt ekspertpanel har anbefalet Kulturstyrelsen at formulere en række arkæologiske strategier med henblik på at kvalificere den arkæologiske udgravningsvirksomhed. Strategierne skal sikre, at den nyeste forskning og arkæologiske viden ligger til grund for varetagelsen af museernes øvrige hovedopgaver – herunder planlægningen og prioriteringen af de arkæologiske undersøgelser. I 2014 har museet leveret materiale til strategierne inden for både yngre stenalder, bronzealder og jernalder, og tidligere har museet deltaget i det strategiske arbejde vedrørende ældre stenalder.

## Konferencer, netværk og forskningssamarbejder

Museum Nordsjælland indgår i en række nationale og internationale faglige netværk og forpligtende forskningssamarbejder med andre museer og videns-institutioner. Som et led i museets forskning deltog museets inspektører i 2014 på følgende seminarer og konferencer:

Workshop om mesolitiske grave: Ole Lass Jensen deltog den 5. marts i en workshoppen på Brandenburgisches Landesamt für Denkmalpflege und Archäologisches Landesmuseum, Wünsdorf med indlægget "Inhumations and cremations from the Late Mesolithic Site of Nivå 10, North Eastern Zealand".

Bronzestøbning i yngre bronzealders lokale kulturlandskab: Jakob Schlein Andersen, Tomas Jørgensen og Liv Appel deltog den 6. marts i det 5. seminar om yngre bronzealder i regi af Viborg Museum og Holstebro Museum.

Øresundsbyer – fra urbanisering til renæssance: Anders Reinert fra Malmø Museer og Liv Appel fra Museum Nordsjælland var den 12-14. marts arrangører af den dansk-svenske konference "Øresundsbyer – fra urbanisering til renæssance", der blev holdt på Kulturværftet i Helsingør og på Dunkers Kulturhus i Helsingborg med Helsingør Kommunes Museer og Fredriksdal museer och trädgårdar i Helsingborg som værter. I et indlæg redegjorde Liv Appel for den nuværende viden om arkæologien i Helsingør. På mødet blev der endvidere nedsat en styregruppe, der foruden arrangørerne består af Bjørn Poulsen fra Århus Universitet, Conny Johansson Hervén fra Kulturen i Lund. Arbejdet med publicering af foredragene pågår.

XIV Nordic TAG 2014: Pernille Pantmann deltog med indlægget "Dogs in Bogs" på konferencen, der fandt sted den 22.-26. april i Stockholm.

Workshop om Syltholm udgravningerne: Den 13.-15. maj deltog Ole Lass Jensen i denne workshop i regi af Museum Lolland-Falster.

Undersøgelser af Ældre Stenalder i Danmark 2013-2014: Claudio Casati deltog den d. 23. maj i dette seminar på Saxo Institutet, Københavns Universitet.

Netværksmøder i Sjællands Middelalder: Kjartan Langsted, Søren Frandsen og Liv Appel har deltaget i flere møder i Sjællands Middelalder, som er en konsortieaftale om et forpligtende samarbejde mellem Museum Sydøstdanmark, Museum Lolland-Falster, Københavns Museum, Kroppedal Museum, Museum Vestsjælland og Museum Nordsjælland. Deltagere fra Museum Vestsjælland og Museum Østdanmark deltog ved seminarudgravningen i Torup i Tisvilde Hegn, som Museum Nordsjælland gennemfører i samarbejde med Århus Universitet. Den 17. juni 2014 dannede Torup-udgravningen og Melby Lejren rammer om et af netværksmøderne.

Museumsforskning – forskning på museum: Ole Lass Jensen og Liv Appel deltog på mødet i regi af ODM den 27. juni. Det fandt sted på Dansk Jernbanemuseum i Odense.

Landsbypuljens møde 2014: På mødet på Moesgaard i Århus den 10. september fremlagde Kjartan Langsted og Liv Appel en status for projektet "Sjællands Middelalder", som Museum Nordsjælland er tilknyttet via en konsortieaftale, og udgravningerne i Torup i Tisvilde Hegn.

Møde om Ellemose-projektet: Den 17. september blev der foretaget en besigtigelse af en boplads fra yngre stenalder, der ligger på en holm i Ellemosen, og efterfølgende blev der afholdt et møde med Pernille Foss og

Per Ole Rindel fra Københavns Universitet. Fra Museum Nordsjælland deltog de periodeansvarlige Esben Aarsleff og Claudio Casati samt forskningsansvarlig Liv Appel. Baggrunden for mødet var, at Københavns Universitets ønsker at indgå et forsknings samarbejde med museet og i den forbindelse vil gennemføre en seminarudgravning i 2015.

Workshop om naturvidenskab: Tim Grønnegaard og Jakob Schlein Andersen deltog i workshoppen den 29. september i Århus.

Musund – Museumsnetværk Øresund 2014: Årets konference i det svensk-danske museumsnetværk på tværs af Øresund fandt sted i Malmø den 30. sept. – 1. oktober. Museet var repræsenteret ved Liv Appel. Temaet var det grænseoverskridende samarbejde inden for blandt andet museumsforskning i europæisk kontekst. På mødet blev der informeret om internationale netværk og EU-puljer. Der var desuden fokus på de administrative og mentale barrierer, der besværliggør svensk-dansk museumssamarbejde.

Urban Diaspora: Liv Appel deltog den 9. og 22. oktober på møder i projektgruppen på Århus Universitet. Hun har modtaget forskningsmidler til deltagelse i det dansk-svenske forskningsprojekt Urban Diaspora, der går ud på at beskrive indvandringsmiljøerne i Helsingør, Ålborg og Nya Lödöse ved Gøteborg.

Sound Toll Registers Online Conference 2014: Liv Appel deltog den 30. oktober i den internationale konference om Øresundstolden i regi af Rijksuniversitet Groningen på Skibsklarerergården i Helsingør.

Neolitisk netværk: Esben Aarsleff har deltaget på møder i det neolitiske netværk, der er et samarbejde mellem arkæologer på danske museer og universiteter, den 30. oktober i Vordingborg og igen den 8. maj på Moesgård sammen med Claudio Casati.

Kulturhistorisk orienteringsmøde: En lang række af museets inspektører deltog på det årlige Kultur-, naturhistoriske- og kunsthistoriske orienteringsmøde i regi af Organisationen Danske Museer, ODM, som fandt sted i Kolding den 12.-13. november. På mødet fremlagde Pernille Pantmann og Mette Kjelstrup resultater fra udgravningerne i Salpetermosen ved Hillerød og Langhaven ved Gl. Holte.

## **Forskningspublikationer**

### *Nyt nordsjællandsk forskningstidsskrift*

I 2014 har Museum Nordsjælland samarbejdet med museerne i Rudersdal, Furesø, og Helsingør om grundlaget for et nyt nordsjællandsk forskningstidsskrift. Baggrunden er et fælles ønske om at lette museernes adgang til at publicere forskning i et fagfællebedømt tidsskrift. Det er tanken, at artiklerne skal publiceres på en fælles webplatform. Målet er at få optaget tidsskriftet på autoritetslisterne over tidsskrifter, der giver point i forhold til den biometriske forskningsindikator. Museerne kan beslutte at udgive nogle artikler i bogform, men dette er ikke noget krav.

### *Ansøgning til Kulturministeriets Forskningsudvalg*

Museet ansøgte i 2014 Kulturministeriets Forskningsudvalg, KFU, om 606.000 kr. i støtte til museumsinspektør og Ph.d. Hans Jørgen Winther Jensens forskningsprojekt "Folkeskolen mellem land og by, ca. 1880-1940". Der var lagt mange timers arbejde i det forskningsforberedende arbejde, som omfattende læsning og søgning efter relevant kildemateriale. På trods af at KFU fandt ansøgningen støtteværdig, og at den forskningsfaglige vurdering var godkendt af Innovations Fondens Udvalg for Strategisk Forskning, udgik



ansøgningen dog af den endelige prioritering. Planen er, at projektformuleringen i stedet skal danne udgangspunkt for en forskningsartikel i det nye nordsjællandske forskningstidsskrift i 2015.

### *Artikler*

Museets medarbejdere har i 2014 publiceret følgende forskningsartikler:

Liv Appel & Jannie Olsen (i tryk): Rich Bronze Age graves and hoards- an indicator of mobility. An investigation from the parish of Blistrup in Northern Zealand, Denmark. In: Cultural Mobility in Bronze Age Europe. 12th Nordic Bronze Age Symposium. Aarhus Universitet, Moesgaard 5-8 june 2012.

Søren Frandsen 2014: Torupgården i Tisvilde Hegn I: Flemming Rune (eds.) Tisvide Hegn bd. 2, s. 180-188.

Erik A. Jarrum 2014: Middelalderen. Det skjulte landskab. I: Flemming Rune (eds.) Tisvide Hegn bd. 1, Kapitel 3, s. 66-85.

Ole Lass Jensen (i tryk): Double burials and cremations from the Late Mesolithic Site of Nivå 10, Eastern Denmark. International conference on Mesolithic burials in Halle (Saale), Germany, 18-21 September 2013.

Finn Erik Kramer 2015: Esum Klosters grangier – en ny tolkning. I: J.A. Jørgensen og B. Thomsen (red.): Esum Klosters storhed og fald. Esum Kloster, s. 74-116.

Kjartan Langsted 2014: Oldtiden. Da menneskene kom. I: Flemming Rune (red.) Tisvide Hegn bd. 1, kapitel 2, s. 51-65.

Kjartan Langsted 2015: Nye arkæologiske undersøgelser på Esum Kloster. I: Esum Klosters storhed og fald. Esum Kloster, s. 126-139.

Pernille Pantmann 2014: Nøglevinderne. I: Coleman & Løkke (red.): Kvinner i vikingtid. Spartacus Forlag/Scandinavian Academic Press, s. 29 -56.

### **Andre projekter**

Gurre-projektet: På møder den 28. oktober og 27. november med repræsentanter fra Naturstyrelsen Nordsjælland, Helsingør Kommunes Museer, Helsingør Kommune, Nationalmuseet og Kulturstyrelsen har Museum Nordsjælland deltaget i forberedelserne og fondsansøgningerne til et større formidlingsprojekt ved Gurre Slotsruin. Projektet omfatter bl.a. markering af bygningerne på forborgen, restaurering af ruinen, skiltning og evt. et infocenter. Formidlingen tænkes ind i en større landskabelig ramme, hvor der skabes udsigt over de omkringliggende vådområder, og hvor nye stier forbinder borgen med Sct. Jacobs kapel, Gurre Sø og Slotssøen. Formidlingen skal efter planen tage udgangspunkt i magnetometermålinger og nye forskningsudgravninger. Det vurderes samtidig om der kan lægges en ny vejbelægning på den moderne vej, der stort set følger det middelalderlige vejforløb forbi Gurre. Dersom det lykkes at skaffe fondsmidler til projektet vil Museum Nordsjælland bl.a. være interesseret i at udarbejde skiltning og deltage i Nationalmuseets arkæologiske undersøgelser.

Søborg Sø-projektet: Museet deltog den 31. oktober i et møde med Kulturstyrelsen om Gribskov Kommunes naturprojekt ved Søborg Sø. Kommunen arbejder pt. med tre scenarier, når pumpen, der afvander søen skal nedlægges. Der kendes mange fund og fortidsminder fra området, herunder Søborg Slotsruin, og Kulturstyrelsen vurderer, at sporene efter Feilbergs landvindingsprojekt i Søborg Sø har international

bevaringsværdi. Mødet resulterede bl.a. i, at Gribskov Kommune forsøger at skaffe fondsmidler med henblik på, at museet kan udarbejde en kulturhistorisk rapport, der kan beskrive konsekvenserne af naturgenopretningen som en del af VVM-undersøgelse.

Nationalpark Kongernes Nordsjælland: Som repræsentant for Museum Nordsjælland i Nationalpark Kongernes Nordsjællands følgegruppe har Liv Appel siden 2003 været involveret i arbejdet med Nationalparken. Slutrapporten blev behandlet på et møde med borgmester Benedikte Kjær på Helsingør Rådhus den 4. november, og den er efterfølgende blevet afleveret til Miljøministeren. Dersom der opnås politisk enighed om Nationalparken, er der lagt op til, at museet får plads i Nationalparkens bestyrelse.

# Formidling

Formidlingsafdelingens arbejde var i 2014 præget af to ting: for det første skulle udstillinger og arrangementer gennemføres, som de var planlagt fra de tre gamle museers side, for det andet skulle arbejdet med at udarbejde en formidlingsplan for det nye Museum Nordsjælland tage sin begyndelse. Den fremadrettede formidling er indeholdt i museets "Strategiplan 2015-2018", der kan downloades fra museets hjemmeside [museumns.dk](http://museumns.dk).

## Særudstillinger

Den 7. februar åbnede Museum Nordsjælland sin første udstilling. På Omsorgscenteret Helsingegården blev en nyopsætning af dyrlæge Jens Grams stue fra Bymuseet Kongensgade indviet. Interiøret fra det nedlagte bymuseum fandt her en plads i omgivelser, hvor beboere og gæster på omsorgscenteret har lejlighed til at være i et miljø fra en borgerfamilie, der levede i Helsingør for 100 år siden. I forrummet til udstillingen er indrettet et stuemiljø fra 1950'erne og 1960'erne, der specielt er beregnet til demente beboere, der kan sætte sig i sofaen og på stolene samt finde gammelkendte genstande i kommoden og aviser og ugeblade fra dengang. Det værdifulde ved denne mulighed er, at de demente kan lukke op for erindringslag, der ligger tidligt i livet og derved få en oplevelse til trods for deres handicap. Museets formidlingsafdeling lægger vægt på at deltage i denne form for social inklusion, der sker i et tæt samarbejde med Gribskov Kommune.



Fra Grams stue på Omsorgscenteret Helsingegården.



Et udsnit af udstillingen "Cykel Touren", som blev vist i Pyramiden i Gilleleje.

Museum Nordsjælland præsenterede i samarbejde med Gilleleje Bibliotek i perioden 6. juni til 10. august udstillingen "Cykel Touren" i Pyramiden i Gilleleje. Den udsprang af nutidens interesse for Tour de France, der blev sat i relation til cyklings barndom for over hundrede år siden, hvor det at køre på cykel var med til at frigøre mennesker fysisk og mentalt, bl.a. ved en feberagtig deltagelse i konkurrencesport. Museets cykelsamling indgik i udstillingen, der blev arrangeret i samarbejde med cykelekspert Gerhard Ryding, som stillede sine mange cykler og cykeleffekter til rådighed. Det lokale nordsjællandske aspekt omkring cyklingen blev kædet sammen med den generelle tekniske og kulturhistoriske udvikling på cykelområdet. Bibliotekets bidrag var bl.a. en Tour de France cafe og forskellige nutidige indslag omkring cykling, der blev formidlet gennem foredrag og for børnenes vedkommende gennem en minicykelbane i biblioteksarealet.

I "Det blå rum" i Pyramiden blev, i samarbejde med den frivillige arbejdsgruppe "tirsdagspigerne", vist en udstilling med ældre legetøj. Et lignende samarbejde med tirsdagspigerne lå bag udstillingen af ældre hatte i den fine stue i Det gamle Fiskerhus på Gilleleje Hovedgade.

Fra 4. juli til og med efterårsferien blev i fiskerhuset Østergade 20 i Gilleleje vist en maleriudstilling med værker af de tre Gilleleje-malere Elias Petersen, Carl Hanson og Johan Behrens. Udstillingen kom i stand gennem samarbejde med Gilleleje og Omegns Museumsforening, der har istandsat lokalerne til formålet.

I august måned gennemførte Helsingør Bibliotek i samarbejde med Jens Anker Jørgensen, tidligere rektor på Gribskov Gymnasium, en markering af 500 året for renæssancehumanisten Christiern Pedersens udgivelse af Saxos Danmarks Krønike i Paris 1514. Christiern Pedersen tilbragte de sidste 10 år af sit liv i Helsingør Præstegård. Museet deltog i planlægningen af udstillingen og udlånte bl.a. et originaleksemplar af Saxos Danmarks Krønike og originaludgaven af Christiern Pedersens bibeloversættelse fra 1544, værker museet har i sin samling.

I entreen på museets afdeling i Hørsholm blev der i forbindelse med den årlige museumsdag (se nedenfor) opsat en lille særudstilling om bronzestøbning og jernudvinding i oldtiden.

Sidst på året besluttede formidlingsafdelingen at ændre planer med hensyn til udstillingen i Elværket i Hillerød i 2015. I stedet for en udstilling om nordsjællandsk ler blev det besluttet at tage udgangspunkt i 100 året for kvindernes valgret i 2015 og opbygge en udstilling, der giver bud på kvinders familiemæssige- og samfundsmæssige status tilbage fra oldtiden og frem til vor tid, set i forhold til skiftende tiders kvindesyn. Vi tror på en stor publikumsinteresse for en udstilling med dette indhold. Hertil kommer en bedre mulighed for at tiltrække skoleklasser, da kvindernes valgret 1915 er et af emnerne i skolernes historiekanon. Udstillingen åbner d. 15. september 2015.

### **Fyrhistorisk Museum på Nakkehoved**

Museet havde i 2014 en god sæson, hvor mange fandt vej til den spændende udstilling om dansk fyrvæsens historie og fortællingen om de to fyrtårne, hvor udsigten fra udsigtsplatformene er højdepunktet.

Med naturgården på Kullen blev der i slutningen af 2013 aftalt en udvekslingsudstilling med tre bannere, der skulle reklamere for de to fyrlokalteter, så svenskerne fik lyst til at besøge Nakkehoved og danskerne Kullen. Vi fik tidligt produceret de tre bannere til ophængning på Kullen, der fortalte om vore to fyr og naturen omkring dem, men for naturgårdens vedkommende blev det ikke til noget. I stedet blev der i slutningen af 2014 indgået en aftale med en række biblioteker om ophængning af bannere i 2015, hvor der i udstillingsperioden hver sted holdes et billedforedrag om Nakkehoved og fyrmuseet.

I 2014 blev beplantningen på Søfartsstyrelsens område foran vestre fyr beskåret, så der nu er udsyn til havnen og området i det hele taget fremstår pænere og mere fremkommelig end tidligere. Dette store arbejde er alene udført af tidligere overfyrrpasser Kai Langholz på frivillig basis.



Fyrhistorisk Museum på Nakkehoved.

Endvidere har Naturstyrelsen i 2014 fældet træer i skoven ud mod kysten mellem de to fyr, så det nu igen er muligt at se fra den ene platform til den anden. Det er vigtigt for at få et indtryk af den sigtelinje mellem de to fyrblus, der i sin tid indgik som en del af fyrvisningen på Nakkehoved.

Også i 2014 stod fyrlauget for arrangementer i forbindelse med museets fødselsdag, fyrenes dag og julestuen. Mange fandt frem til museet, hvor lauget serverede kaffe og kage. Som altid var der en god omsætning i museumskiosken. Museum Nordsjælland vil gerne takke Nakkehoved Fyrlaug for initiativ, stor hjælp og imødekommenhed i forbindelse med frivilligt arbejde på Fyrhistorisk Museum på Nakkehoved.

### Egnsspil i Gilleleje

Gilleleje og Omegns Museumsforening gennemførte i samarbejde med Museum Nordsjælland 23. og 24. august årets egnsspil med titlen "Husker du 1964?" For mange blev det et kært gensyn med en tid, der lå tilbage i barndom og ungdom. Egnsspillet foregik som dialoger og scener, sang og danseoptrin rundt om i Gilleleje by, bl.a. i fiskerlejet, på havnen, på torvet foran hotellet, ved Gilleleje Skole og i haven til det gamle hus i Hovedgaden.



Scener fra egnsspillet "Husker du 1964?": Elever fra den lokale danseskole danser rock and roll, og museets medarbejder, Tim Grønnegaard, giver den som Hans Kurt i haven ved det gamle fiskerhus.

### Æbelholt Klostermarked

Mere end 1200 besøgende fandt vej til klostermarkedet, der blev holdt i weekenden d. 14. og 15. juni. Også i 2014 var der fokus på de arbejdende værksteder så som smedje, ikonmaler, stenhugger og uldbearbejdning,



mens middelaldergrupperne gav markedet liv med bueskydning, historiefortælling, musik og gøgl. For børn var der maling af træsværd, skjolde og skrin, stenhugning, ridning på ridderhestene, bagning og meget andet, og i boderne kunne der købes sildemadder, pølser, gnavben, pandekager og ikke mindst "middelalderprodukter" som smykker, uldklæder og honning.

### Museumsdag i Hørsholm

Den 25. maj afholdt Jagt- og Skovbrugsmuseet og Museum Nordsjælland den årlige museumsdag i haven bag museumsbygningen på Sdr. Jagtvej. De mange aktiviteter tog udgangspunkt i årets tema "Ild, vand, jord og luft". Der var blandt meget andet rundtur til de kongelige søer i Slotshaven, pramjagt, grubestegt kød og rundvisninger på museerne. Et af højdepunkterne var en opvisning af Hørsholm-Rudersdal Brandvæsen, som under fuld udrykning slukkede en brændende bil. Museumsdagen trak flere end 600 besøgende.



Ild var et af temaerne på museumsdagen i Hørsholm.

### Arkæologiske hot-spots

Fem søndage i træk, med start 14. september, inviterede Museum Nordsjælland alle interesserede til at opleve nogle af Nordsjællands arkæologiske hot-spots. Fem af museets arkæologer udvalgte hver deres sted, hvor de viste rundt og fortalte om den viden, som de arkæologiske undersøgelser har bragt frem i lyset. Arrangementerne fandt sted ved gravhøjene Maglehøje i Gribskov Kommune, den tilsandede landsby Torup i Tisvilde Hegn, ved Æbelholt Kloster, ved den fossile stenalderfjord i Nivå og i Salpetermosen nær Hillerød, hvor udgravningerne i forbindelse med det nye supersygehus finder sted. Arrangementerne blev en publikumssucces, med et samlet deltagerantal på over 400.

### Foredrag

Museets medarbejdere har i 2014 afholdt mere end 60 foredrag, både i foreninger eller som offentlige foredrag. Den 8. november gennemførtes en hel foredragsdag under titlen "Hverdagsliv i Nordsjælland til alle tider". Hensigten med foredragene var at komme tæt på dagliglivet og det enkelte menneske set i et

samfundsmæssigt perspektiv. I løbet af seks timer blev deltagere præsenteret for foredrag om stenalderjægerens liv, død og ritualer, om måltider gennem 8.000 år, om kongernes Nordsjælland og om de nordsjællandske kulsviere og deres livsopfattelse. Deltagerne fik også lejlighed til at smage på mad, som den blev tilberedt helt tilbage fra stenalder og middelalder.

### Arkæologisk formidling i landskabet

#### *Danmarks Oldtid i Landskabet – ny skiltning ved Nivå*

Som et led i Kulturstyrelsens projekt "Danmarks Oldtid i Landskabet" blev stenalderfjorden og bopladserne ved Nivå udpeget som en af landets væsentlige arkæologiske lokaliteter, der var velegnet til formidling på stedet. I et samarbejde mellem styrelsen og museet blev der i foråret etableret en parkeringslomme ved Møllevej i Nivå, og her er der nu placeret fire skilte, der fortæller om stenalderfjorden, jægerens bopladser og grave.

#### *Ny skiltning ved Maglehøje*

De flotte gravhøje "Maglehøje" ved Rågeleje er nu forbundet med en 1,3 km lang trampesti, og der er opsat skilte, borde og bænke. Projektet er blevet til i et samarbejde mellem grundejerne, Gribskov Kommune og Museum Nordsjælland og har fået økonomisk støtte fra Fødevareministeriet og EU.



Tegningen viser højgruppen "Maglehøje" fra bronzealderen og forløbet af den nye trampesti.

### Isefjordsbåden Vilhelm

Isefjordsbåden Vilhelm fra 1888 har et stort formidlingspotentiale set i sammenhæng med Museum Nordsjællands speciale i det nordsjællandske fiskeri. Fartøjet ejes af Gilleleje og Omegns Museumsforening, hvor Vilhelms Skibslaug også i 2014 stod for aktiviteterne. Det gamle sejskibsmiljø blev af skibslaugets medlemmer på bedste vis præsenteret til glæde for mange i Gilleleje og Nordsjælland. Overalt hvor Vilhelm kom frem, blev der vist en bemærkelsesværdig interesse både for skibet, Gilleleje og museet. Under alle besøg i fremmede havne blev opsat informationstavler på kajen, og der uddeltes brochurer om Vilhelm og museets udstillings- og aktivitetstilbud. Museum Nordsjælland takker medlemmerne af Vilhelms Skibslaug for den fine indsats, der blev ydet i 2014 med bevaring og synliggørelse af Vilhelm.





Isefjordsbåden Vilhelm fra 1888.

### Laugø Smedje

Sammen med Metal Nordsjælland formidles smedehåndværket gennem aktivitetsdage i Laugø Smedje. Her stiller seniorsmede sig til rådighed på aftalte åbningsdage i sommersæsonen. Den tidligere smed Kjeld Nielsen døde ved årsskiftet 2013-14, og Metal Nordsjælland havde vanskeligheder med at finde afløser. Det



Essen i Laugø Smedje ved Helsingør.

lykkedes først omkring 1. august at finde to smede, der var villige til at påtage sig opgaven. De holdt smedjen åben frem til 15. august, hvor sommersæsonen sluttede. Onsdag og torsdag i efterårsferien viste de to nye smede deres færdigheder under stor bevågenhed fra publikum. En større artikel i Frederiksborg Amts Avis var med til at trække folk til.

### Ramløse Mølle

Efter aftale med Museum Nordsjælland stod Ramløse Mølleforening i 2014 for arrangementerne på Ramløse Mølle. Sæsonens syv mølledage strakte sig fra 15. juni til 30. november med tilsammen 2500 besøgende. Især håndværkets dag 20. juli med 15 stande var med 750 gæster velbesøgt. Som særlige aktiviteter blev foruden tærskning med plejl vist tækning. På mølledagene er der også fokus på Håndværkermuseet. De fire værksteder med skomager, kobbersmed, bødker og urmager vises frem af kyndige folk, der altid har en god fortælling til den besøgende. Desuden har skoler og børnehaver besøgt møllen. Fra Museum Nordsjælland skal lyde en varm tak til folkene i Ramløse Mølleforening for et stort og veludført arbejde med formidlingen af møllehåndværket og fremvisningen af Håndværkermuseet.

### Pibe Mølle

2014 blev et år med godt besøg og en god faglig vejledning på de syv mølledage af medlemmer fra Pibe Møllelaug. Sæsonen startede 25. maj og fortsatte til 28. september. Der kom særlig mange gæster på Dansk Mølledag 15. juni for at se den gamle stubmølle fra 1779 i funktion. Det er altid et flot syn at se møllen dreje i vinden på bakketoppen ved indkørslen til Gribskov Kommune. Kun få steder i landet kan denne ældre mølletype ses i funktion. Museet takker Pibe Møllelaug for en god indsats og godt samarbejde i 2014.



Ramløse Mølle og Pibe Mølle.

## Skoletjenesten

Museum Nordsjællands skoletjeneste har haft et travlt og spændende år med udvikling og nytænkning, fejring af 200 året for skolereformen og afholdelse af undervisningsforløb.

De fire medarbejdere i Skoletjenesten har en meget forskellig faglig baggrund og varetager udover skoletjenestearbejdet flere forskellige arbejdsopgaver på museet. I mange år har medarbejderne hver især tilrettelagt undervisningsforløb og undervist, men med fusionen skulle der skabes et fælles koncept for Skoletjenesten. I årets løb er der derfor udarbejdet en vision, som skal udmønte sig i en bredt dækkende og professionel skoletjeneste, der lever op til forventningerne til undervisning fra vores brugere – lærere og elever på skoler og ungdomsuddannelser. I mødet med eleverne håber vi på at give børn og unge interesse for arkæologi og historie og brande Museum Nordsjælland.

### *Undersøgelse af lærerens brug af museerne – behov, forventninger og ønsker*

I forbindelse med struktureringen af arbejdet i Skoletjenesten fik vi mulighed for at tilknytte en virksomhedspraktikant. I løbet af nogle måneder i forsommeren blev der gennemført en mindre interviewundersøgelse blandt skolerne i lokalområdet, som skulle give svar på en række spørgsmål: Hvordan og hvorfor bruger skolerne museernes undervisningstilbud? Afholder lang afstand til museerne lærerne fra at tage af sted? Og hvilke behov og ønsker har skolerne til museernes undervisningstilbud i fremtiden? Undersøgelsens resultater var langt hen af vejen som forventet, men det var vigtigt at få underbygget vores antagelser med udtalelser fra interviews suppleret med en række brugbare forslag og tanker, som lærerne havde gjort sig, da de indvilligede i at deltage. Resultaterne fra undersøgelsen vil indgå i udviklingen af Skoletjenesten.

### *Folkeskolereformen og Skoletjenesten*

Den nye folkeskolereform trådte i kraft med starten af skoleåret 2014-2015. Reformen får fremover stor betydning for, hvordan Museum Nordsjælland skal drive sin skoletjeneste, idet krav og forventninger fra skolerne bliver skærpede og i nogen grad anderledes, end vi har været vant til. Der er også nye muligheder med den nye folkeskolereform med "Den åbne Skole" og partnerskaber. F.eks. skal skolerne indgå i tre partnerskaber med eksempelvis kulturinstitutioner, virksomheder eller foreninger uden for skolen. Det kunne være et partnerskab med Museum Nordsjælland, hvor der indgås et forpligtende samarbejde om særlige undervisningsforløb, tilbud rettet mod alle klasser på en årgang eller hvad der nu er brug for. I slutningen af 2014 tog Skoletjenesten så småt hul på partnerskaber og påbegyndte et samarbejde med en enkelt skole. Erfaringerne herfra skal naturligvis bruges i arbejdet fremover.

En af de vigtige ting ved folkeskolereformen er de nye Forenklede Fælles Mål, som angiver hvilke kompetencer eleverne skal nå på forskellige trin inden for et fag. Kompetencerne består både af viden og færdigheder, og undervisningen skal tilrettelægges, så alle elever bliver så dygtige, som de nu kan. De Forenklede Faglige Mål skal Skoletjenesten i endnu højere grad have indarbejdet i undervisningstilbuddene, da de fremover, sammen med undervisningsmetoden, bliver parameter for, hvilket museum skolerne vælger at besøge. Skoletjenesten har så småt taget hul på arbejdet med at inddrage forskellige undervisningsformer og Forenklede Faglige Mål, men det kræver tid at komme frem til de rigtige løsninger.

For at ruste Skoletjenesten til de nye forventninger i forbindelse med den nye folkeskolereform, og for at

sikre, at det pædagogiske og didaktiske arbejde er tidssvarende, har en medarbejder været på efteruddannelse på Museums Underviser Uddannelsen (MUU). Kurset gav meget ny inspiration og viden, som skal indarbejdes i undervisningsforløbene og i måden, der undervises på.

### *Årets undervisning*

I 2014 gennemførte Skoletjenesten en lang række undervisningstilbud. I alt blev afholdt 89 undervisningsforløb på museerne og ude i lokalområderne med deltagelse af 2206 elever (fra 0. -10. klasse) og 89 lærere. En af årets bestsellere var undervisning i skolestuerne i Hillerød og Gilleleje, som var stærkt efterspurgt i efteråret i forbindelse med "Skolen i 200 år" – jubilæet der fejrede skolereformerne fra 1814, som gav os grundlaget for folkeskolen. Det blev til 21 undervisningsforløb om skolen i gamle dage.



Der skrives med pen og blæk i skolestuen på Bymuseet i Hillerød.

I Hørsholm var det Stenalderbopladsen ved Mortenstrupgård, der var det mest eftertragtede undervisningsforløb med 20 besøgende klasser ligeligt fordelt på Hørsholm og Fredensborg kommuner, som finansierer undervisningsforløbet.

Det er tydeligt, at mange lærere vælger forløb, hvor eleverne har mulighed for at komme tæt på historien. Det kan være, når man sidder og skriver med pen og blæk i en skolestue, eller når man smager på fiskesuppen på stenalderbopladsen. I begge tilfælde opnår eleverne en anden forståelse af historien, når emnet ikke kun skal læres via intellektet, men også ved at inddrage flere sanser.

### **ABM-samarbejde (samarbejde mellem arkiver, museer og biblioteker)**

Gilleleje Bibliotek og Museum Nordsjælland indledte i slutningen af 2014 et samarbejde om udvikling af en række nye tiltag, der skal føres ud i livet ved indflytningen i Kulturhavn Gilleleje i 2016.



Prøvesmagning af fiske- og urtesuppe på stenalderbopladsen ved Mortenstrupgård.

### Hjemmesiden

Arbejdet med at få etableret museets nye hjemmeside startede for alvor i det sene forår. Den lokale Hillerødvirksomhed YouNameIt bistod. Hjemmesiden blev lanceret i august på adressen [museumns.dk](http://museumns.dk). Museet har profiler og sider på de sociale medier Facebook, YouTube og Instagram. Udbygningen af Facebook-siden har fyldt mest, og der arbejdes videre med udbygning af tilstedeværelse på sociale medier og udvikling af indhold målrettet disse platforme.

Hjemmesiden har haft fornuftig vækst i antal besøgende. Statistik fra Google Analytics viser, at hjemmesiden siden lanceringen i august havde ca. 4.400 brugere og næsten 7.000 besøg i 2014.

Museets Facebook-side har stabil ugentlig vækst i "likes", og opslag når typisk ud til 40-150 brugere. Et par af de mest succesfulde opslag i 2014 nåede op over 200, hvor toppen var opslag med link til artikel om resultater af analyser af moselig, der nåede over 800 brugeres newsfeed, samt to videofilm fra Bymuseets Julemarked, der hver nåede ud til omkring 500 brugere.

### Årbøger og tidsskrifter

Ved sammenlægningen af de tre museer 1. januar 2014 havde Holbo Herreds Kulturhistoriske Centre og Hørsholm Egns Museum allerede planlagt årbogsudgivelser i 2014, ligesom Folkemuseet i Hillerød ønskede at fortsætte udgivelsen af Nomus i 2014. Årbøgerne er udførligt omtalt på museets hjemmeside [museumns.dk](http://museumns.dk). Årbøgerne erstattes i 2015 af Museum Nordsjællands nye årbog, der udkommer medio november.