

MUSEUM NORDSJÆLLAND

Strategiplan 2019-2022

Indhold

Forord	3
1. Om museet	4
1.1. Medarbejderresurser	4
1.2. Økonomiske resurser	4
1.3. Museets organisation.....	5
2. Museets mission og vision	7
2.1. Museets mission.....	7
2.2. Museets vision.....	7
3. Grundlaget for strategiarbejdet	9
3.1. Slots- og Kulturstyrelsens kvalitetsvurdering af museet.....	9
4. Indsamlingsstrategi	11
4.1. Indsamlingsstrategi – arkæologi	11
4.2. Indsamlingsstrategi – nyere tid	12
5. Registreringsstrategi	13
5.1 Registreringsstrategi – arkæologi.....	13
5.2. Registreringsstrategi – nyere tid	13
6. Bevaringsstrategi	15
6.1. Magasiner.....	15
6.2. Udstillinger	16
6.3. Bevaringsplan	16
6.4. Vedligeholdelsesplan	16
7. Forskningsstrategi	17
7.1. Forskningsstrategi – arkæologi	17
7.2. Forskningsstrategi – nyere tid.....	25
8. Formidlingsstrategi	30
8.1. Udstillingsstederne.....	30
8.2. Skoletjenesten.....	36
8.3. Hørsholm Lokalarkiv.....	37
8.4. Parforcejagtlandskabet i Nordsjælland.....	38
8.5. Nationalpark Kongernes Nordsjælland	38
8.6. Publikationer	39
8.7. Hjemmeside og sociale medier	39
8.8. Markedsføring.....	39
9. Forvaltningsstrategi	41
10. Resurser og organisation	42
11 . Opfølgning og evaluering	43

Forord

Museum Nordsjælland blev til som en fusion af de tre kulturhistoriske lokalmuseer i Gribskov, Hillerød og Hørsholm kommuner i 2014. Strategiplanen for 2019-2022 er museets anden, og den er udarbejdet af museets medarbejdere, ledelse og bestyrelse.

Meget er kommet på plads i de fem år, der er forløbet siden fusionen, det gælder også de fleste af de mål, der var sat i strategiplanen for 2014-2018. Museet kunne gennemføre en stærkt ønsket flytterokade, da vi i foråret 2017 tog en nyrenoveret kontorbygning i Frederiksgade i Hillerød i brug. Her har administrationen og den arkæologiske afdeling fået plads i gode rammer, mens afdelingen for nyere tid er samlet i de historiske bygninger på Sdr. Jagtvej i Hørsholm. Lukningen af den kombinerede biblioteks- og museumsbygning Pyramiden i Gilleleje, som Gribskov Kommune valgte at sælge, er også gennemført. En lille håndfuld medarbejdere har fået nye kontorlokaler på Gasværksvej i Gilleleje, og de mange museumsgenstande fra udstillingerne i Pyramiden er kommet på plads i det til lejligheden udvidede magasin på Fiskerengen i Gilleleje.

Sammensmeltningen af de tre tidligere museers faglige og administrative afdelinger har taget tid, for der var mange arbejdsgange, der skulle harmoniseres. Vi har også skullet eksperimentere lidt med museets organisationsplan, inden vi nåede frem til den nuværende (se afsnit 1.3.). Der har været mange udfordringer i museets første leveår, men alt i alt er vi kommet godt igennem fusionsprocessen. Det vidner Slots- og Kulturstyrelsens kvalitetsvurdering af museet i 2018 også om (se afsnit 3.1).

Museet står på en solid platform, og vi bakkes op af vore tre hjemkommuner – Gribskov, Hillerød og Hørsholm – som vi har et godt samarbejde med, både hvad angår museets drift og formidling og forvaltningen af museumsloven. Det gode samarbejde gælder også de øvrige seks nordsjællandske kommuner, hvor vi driver museumsvirksomhed: Allerød, Fredensborg, Furesø, Halsnæs, Helsingør og Rudersdal. Vi ser også frem til det fortsatte samarbejde med museerne i Nordsjælland og resten af landet, samarbejdet med universiteter, styrelser, foreninger og de mange frivillige, som er en uundværlig hjælp for museet.

Grundlaget for museets videre udvikling er lagt, og det betyder, at vi i de kommende år kan tage fat på at realisere de mange ideer og ambitiøse planer, vi har, ikke mindst inden for museets forskning og formidling.

Ole Lass Jensen
museumsdirektør

1. Om museet

Museum Nordsjælland er et selvejende, statsanerkendt museum, der blev etableret 1. januar 2014 som en fusion mellem Folkemuseet i Hillerød, Hørsholm Egnsmuseum og Holbo Herreds Kulturhistoriske Centre.

1.1. Medarbejderressurser

I 2019 har museet 38 fastansatte medarbejdere. Heraf er lidt under halvdelen ansat på deltid, så museet råder over i alt ca. 26 årsværk. Herudover er der på timelønsbasis ansat 15 museumsværter og kustoder. Museet har året rundt et vekslende antal projektansatte, særlig i forbindelse med arkæologiske udgravninger. Der er knyttet et stort antal frivillige til museet, hvoraf flere er medlemmer af de tre museumsforeninger, som i deres vedtægter bl.a. har til formål at støtte Museum Nordsjælland.

1.2. Økonomiske resurser

Gribskov, Hillerød og Hørsholm er museets hjemkommuner, som tilsammen yder de største offentlige tilskud til museets drift. Museum Nordsjælland varetager museumsfagligt arbejde i yderligere seks kommuner.

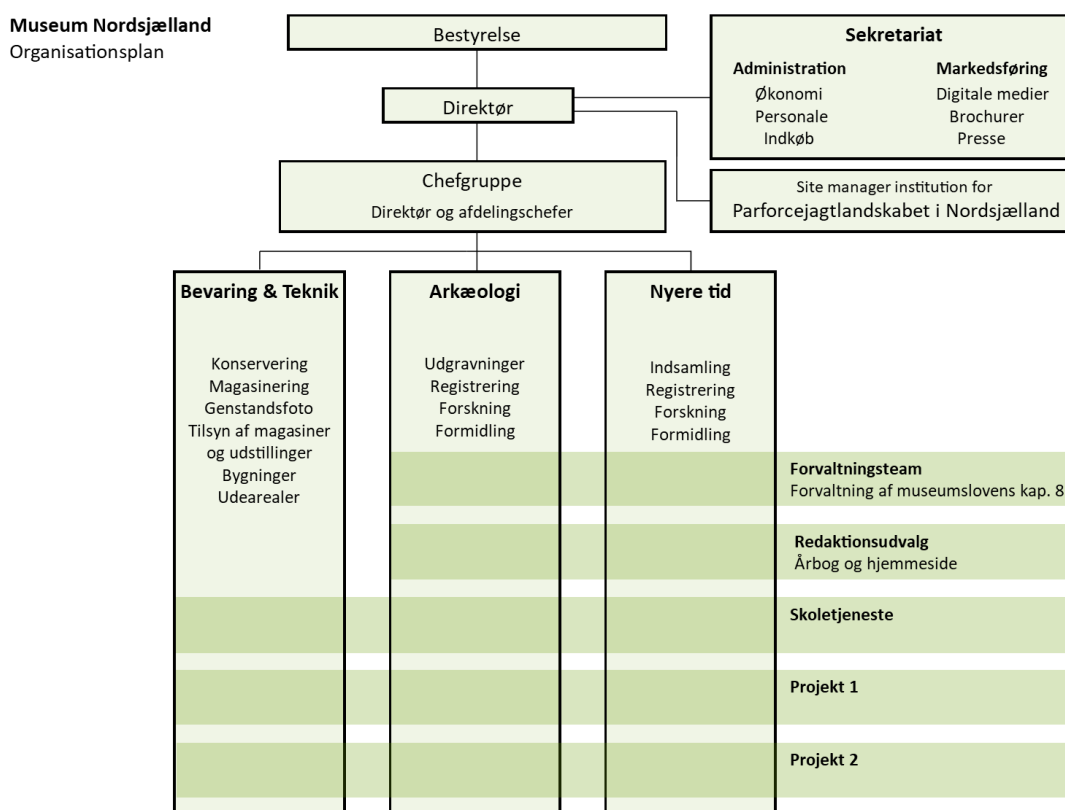
Geografisk dækker Museum Nordsjælland følgende kommuner:

- *Vedrørende arkæologi:* Allerød, Furesø, Fredensborg, Gribskov, Halsnæs, Helsingør, Hillerød, Hørsholm og Rudersdal kommuner.
- *Vedrørende nyere tid:* Allerød, Fredensborg, Gribskov, Hillerød og Hørsholm kommuner.
- Museet er desuden lokalarkiv for Hørsholm Kommune.

Museets samlede omsætning har i de forløbne fem år været mellem ca. 25 og 29 mio. kr. årligt. Udsvingene skyldes primært det vekslende omfang af arkæologiske undersøgelser i relation til bygge- og anlægsprojekter. Af omsætningen udgør ca. 52 % offentlige tilskud, mens ca. 38 % er egenindtjening, hvoraf størstedelen kommer fra arkæologiske undersøgelser. Ikke-offentlige tilskud – primært refusion fra beskæftigelsesordninger – udgør ca. 10 %. Gribskov, Hillerød og Hørsholm kommuner yder tilsammen ca. 60 % af de samlede offentlige tilskud. De øvrige kommuners tilskud udgør ca. 7 % af de offentlige tilskud, mens statstilskuddet udgør ca. 33 %.

1.3. Museets organisation

Museum Nordsjælland justerede et par gange sin organisationsplan i den forløbne strategiperiode, senest i 2017. Museet har en forholdsvis enkel organisation bygget op om de tre afdelinger arkæologi, nyere tid samt bevaring og teknik. De tre afdelingsledere udgør sammen med museets direktør museets ledelse. Museets sekretariat er organiseret som en stabsfunktion med en sekretariatsleder. Sekretariatet varetager personaleadministration, indkøb og økonomistyring samt markedsføring. Nogle opgaver varetages på tværs af afdelingerne, f.eks. forvaltningsopgaver vedrørende museumslovens kapitel 8, skoletjenesten og projekter.



Museet ledes af en bestyrelse på 10 medlemmer, som vælges for fire år ad gangen. Tre bestyrelsesmedlemmer udpeges af de tre museumsforeninger, der støtter museet, tre udpeges af de respektive hjemkommuner, tre udpeges som kompetencemedlemmer, mens ét medlem udpeges af museets medarbejdere

Museum Nordsjælland har et sikkert værdigrundlag. Uanset hvilken rolle medarbejderen har på arbejdspladsen, er den kendetegnet af respekt, tillid, engagement og troværdighed – udadtil såvel som indadtil. Vi opnår dette, fordi vi har et godt arbejdsmiljø med en god sikkerhedskultur, en høj professionalisme og er en rummelig arbejdsplads.

1.3.1. Lokalarkiverne

Museum Nordsjælland har hidtil drevet to lokalarkiver: Hørsholm Lokalarkiv og Gribskov Arkiv. Hertil kommer Museumsarkivet i Hillerød. Gribskov Arkiv fungerer både som lokalarkiv og som stadsarkiv for Gribskov Kommune, og det var udelukkende lokalarkivet, der var en del af Museum Nordsjællands organisation. Denne situation var uholdbar, også fordi ansættelsen af den del af personalet, der var tilknyttet lokalarkivet, i 2016 blev overført til Gribskov Kommune. Derfor blev Gribskov Arkiv i december 2018 udskilt fra Museum Nordsjælland og drives nu af Gribskov Kommune.

Museumsarkivet i Hillerød kan ikke betegnes som et lokalarkiv i gængs forstand, den opgave varetages af det kommunalt drevne lokalarkiv på Hillerød Bibliotek. Museumsarkivet dækker primært Hillerød Kommune og rummer først og fremmest en righoldig samling af fotografier og arkivalier, der er knyttet til museumsgenstande. På den måde kan store dele af arkivalierne lige såvel ses som et sagsarkiv.

1.3.2. Parforcejagtlandskabet i Nordsjælland

Museum Nordsjælland blev 1. januar 2017 udpeget som site manager institution for UNESCO verdensarvsarealet Parforcejagtlandskabet i Nordsjælland. Verdensarvsarealet udgøres af Jægersborg Dyrehave og Hegn, St. Dyrehave ved Hillerød og den sydlige del af Gribskov. Sekretariatsfunktionen bliver finansieret af Naturstyrelsen, Fredensborg, Gribskov, Hillerød og Lyngby-Taarbæk kommuner samt Det Grønne Museum og Museum Nordsjælland. Verdensarvsarealet har sin egen styregruppe, hvor Museum Nordsjælland beklæder formandsposten. Museet har ansat en site manager, der varetager formidlingen og tilsynet med verdensarvsarealet.

Museet overtog opgaven som site manager institution efter Jagt- og Skovbrugsmuseet, da dette flyttede til Djursland og fusionerede til det Grønne Museum. Der har været tale om en opstartsperiode, hvor der er skabt et godt fundament for den fortsatte udvikling. Vi ønsker, at det faglige arbejde med parforcejagtlandskabet og formidlingen af det i højere grad integreres i museets virksomhed.

2. Museets mission og vision

I forbindelse med strategiplan 2019-2022 har museet revideret formuleringen af sin mission. Museets vision og mål er også ændret som en naturlig konsekvens af den udvikling, der er sket siden museet blev til i 2014. I museets første strategiplan formulerede vi en række klare delmål frem mod 2020, som vi samlet kaldte "Vision 2020". Mange af disse delmål er nået i løbet af de sidste fem år, og der er udviklet nye.

2.1. Museets mission

Museum Nordsjællands ledelse og bestyrelse vedtog i april 2018 denne formulering af museets mission:

Museum Nordsjælland er et kulturhistorisk museum, der undersøger, sikrer, formidler og aktualiserer den regionale kulturarv fra oldtid til nutid i et lokalt, nationalt og internationalt perspektiv. Museet bidrager til udviklingen af den historiske stedbundne identitet.

I overensstemmelse hermed er museets vedtægter vedrørende formål og ansvarsområde ændret, så det i § 2 stk. 9.3 hedder:

MNS faglige ansvarsområde dækker kulturhistorien fra oldtid til nutid med fokus på det regionale nordsjællandske særpræg.

I modsætning til før er museets faglige formål meget bredt formuleret. Det skyldes, at museets konkrete forskning og formidling ikke bør fastlægges i vedtægten, da fokus kan skifte fra strategiperiode til strategiperiode. Forskningen og formidlingen vil derfor blive fastlagt i de fireårige strategiplaner. Men museets mission og vedtægtsbestemte formål skal naturligvis til enhver tid afspejles i forsknings- og formidlingsstrategierne.

2.2. Museets vision

Det er Museum Nordsjællands vision, at museet er det centrale kulturhistoriske museum i Nordsjælland, og at museet er nationalt og internationalt anerkendt for sin forskning og formidling.

Visionen rummer flere væsentlige delmål, som tilsammen udgør vores vision 2025:

Forskning

- Museum Nordsjælland medvirker til at styrke den samlede kulturhistoriske forskning i Nordsjælland.
- Museum Nordsjælland har nationalt og internationalt anerkendte forskningsprofiler inden for ældre stenalder, yngre bronzealder/ældre jernalder og middelalder/renæssance.
- Museum Nordsjælland har nationale og internationale anerkendte forskningsprofiler inden for enevælde/oplysningstid og kystkulturens historie.

Formidling

Frem mod 2025 vil Museum Nordsjælland etablere nye udstillinger, der med udgangspunkt i den lokale kulturhistorie formidler centrale fortællinger om Nordsjælland. Udstillingerne skal være platforme for en levende og publikumsinddragende formidling og en aktiv skoletjeneste.

- I Hørsholm vil vi skabe et nyt museum om oplysningstiden, som tager udgangspunkt i de danmarkshistoriske begivenheder, der fandt sted på Hirschholm Slot. Vi vil fortælle om enevælden og oplysningstiden og deres betydning for os i dag. Museet skal nuancere forståelsen af oplysningstiden og dens arv i det moderne samfund, så vi kan blive klogere på os selv.
- I Gilleleje vil vi skabe et nyt museum om livet ved havet. Vi vil fortælle om, hvordan mennesket har levet ved Sjællands nordkyst fra de ældste tider til i dag. Om det barske liv ved havet for Gillelejes fiskere og deres familier. Om kulturmødet mellem de lokale og sommergæsterne. Og om dengang i 1943 da byen stod sammen om at redde danske jøders liv.
- I Hillerød skal Elværket omdannes til en udstilling med udvalgte arkæologiske temaer, der belyser highlights fra Nordsjællands oldtid.

Bevaring

- Museum Nordsjælland har et centralt klimastyret lavenergimagasin senest i 2030, gerne i samarbejde med andre museer.

3. Grundlaget for strategiarbejdet

Strategiplan 2019-2022 bygger videre på de retninger, der blev udstukket i den forrige strategiplan, der var det fusionerede Museum Nordsjællands første, men der sker også helt nye tiltag. På den ene side sikres der en vis kontinuitet i museets forskning og formidling, så igangværende projekter kan afrundes, videreføres eller videreudvikles, men der vil også blive arbejdet med nye projekter, som vil fylde meget på tværs af museets organisation. Det gælder især planerne om at etablere to helt nye udstillingssteder i hhv. Gilleleje og Hørsholm.

3.1. Slots- og Kulturstyrelsens kvalitetsvurdering af museet

Museum Nordsjælland er i en kvalitetsvurderingsproces, som blev indledt i 2018, hvor styrelsen indsamlede information om museets drift og faglige arbejde. Det dannede baggrund for et besøg af styrelsens konsulenter i maj, hvor museets kontorer, udstillinger, magasiner m.v. blev besøgt, hvorefter der var dialogmøde med museets ledelse og repræsentanter fra bestyrelsen. I august modtog museet styrelsens kvalitetsvurderingsrapport, som overordnet konkluderer:

”Det er Slots- og Kulturstyrelsens samlede vurdering, at Museum Nordsjællands opgavevaretagelse er tilfredsstillende.

Museet har fulgt tilfredsstillende op på de fleste af de forhold, der blev påpeget ved kvalitetsvurderingerne af de tidligere selvstændige museer i 2005 og 2011. Fusionen og den efterfølgende udvikling har løst en række af de tidligere udfordringer, og har i et vist omfang bidraget til et kvalitativt løft af den faglige opgavevaretagelse og til professionalisering af den samlede virksomhed.

Der er lagt betydelige ressourcer i fusionen og dens første strategiperiode 2015-18, herunder i udvikling af et strategisk grundlag, samlet strategi og handlingsplaner, flytninger, omorganiseringer samt etablering af en sammenhængende enhedsorganisation på tværs af de tidligere enheder med relevante strukturer og tværfaglige teams. Der er lagt et væsentligt arbejde i at skabe overblik over museets samlinger, afvikle uegnede magasiner, forbedre bevaringsforhold i udstillinger og på magasiner og udarbejde tilsynsrapporter. Sideløbende er der gennemført arkæologisk forskning og opretholdt arkæologisk virksomhed (kapitel 8 arbejde) på højt niveau, sket udvikling af museets undervisningstilbud, og på enkelte områder sket et kvalitativt løft af museets formidling. Endvidere har museet engageret sig i forvaltningen og formidlingen af UNESCO verdensarvsområdet Parforcejagtlandskabet i Nordsjælland.

Der er fortsat et potentiale for præcisering, konsolidering og udvikling af museets virksomhed og profil som det centrale kulturhistoriske museum i Nordsjælland. Nyere tids forskningen skal løftes, besøgssteder og udstillinger tilføres ny udvikling, samling og retning med et klart fokus på Nordsjællands særlige kulturhistorie. Der synes desuden at være behov for øget fokus på forretningsudvikling og egenindtjening. Større udviklingsprojekter særligt i Gilleleje og Hørsholm er under overvejelse. Museet står overfor en stor og ressourcekrævende opgave, der fordrer prioriteringer. Museet skal overveje, om noget må afvikles for at give rum og realistisk mulighed for den videre udvikling. Museet har i indeværende strategiperiode skabt et godt fundament og afsæt for den videre udvikling af museet. Arbejdet med udformning af ny strategi fra 2019 er igangsat.”

Museet har afleveret en handleplan til Slots- og Kulturstyrelsen, hvor der følges op på de bemærkninger, styrelsen havde. I december 2019 evalueres handleplanen, og dermed afsluttes kvalitetsvurderingsprocessen.

4. Indsamlingsstrategi

Indsamlingen er det første trin i museumsarbejdets femtrins-raket, indsamling, registrering, bevaring, forskning og formidling. Den er således forudsætningen for de øvrige fire trin, men de øvrige trin er også forudsætningen for indsamlingen. Hvis f.eks. museet ikke har resurser til at registrere de indsamlede genstande, giver indsamlingen ikke mening, ligesom allerede indsamlede genstande, som ikke har et forsknings- og formidlingspotentiale, bør indstilles til kassation. Ligeledes bør det grundigt overvejes, om museet skal modtage en genstand med et stort forsknings- og formidlingspotentiale, hvis genstandens bevaringstilstand samtidig gør, at det vil være særdeles omkostningstungt at bevare den. Sidst, men ikke mindst, bør indsamlingsstrategien forholde sig til muligheden for opbevaring "til evig tid", for det er dette museet garanterer, når museet indsamler.

Museet vil i sin indsamlingsstrategi prioritere indsamling af genstande m.v., som kan hjælpe til at belyse museets satsningsområder inden for forskning og formidling samt genstande m.v., som kan belyse forhold i museets virkeområde, der ellers ikke er passende dækket af museets samlinger. Strategien vil blive understøttet af indsamlingskampagner og undersøgelser.

4.1. Indsamlingsstrategi – arkæologi

Indsamling af arkæologiske genstande sker primært ved udgravninger, men også ved hjemtagning af private oldsagssamlinger.

Museets arkæologiske indsamlingspolitik skal ses i relation til kulturarvsarbejdet og til de forskningsmæssige prioriteringer. Mht. kulturarvsarbejdet har museet på det arkæologiske område en forpligtelse til at foretage udgravninger i forbindelse med jord- og anlægsarbejder, når det på grundlag af forundersøgelser, museets forskningsstrategi og de nationale strategier og prioriteringer forventes, at udgravningerne kan bidrage med ny viden. Vi kan i sagens natur ikke være sikre på, hvad de konkrete udgravninger rummer af genstande til indsamling. I forbindelse med de målrettede forskningsgravninger, som museet måtte udføre på grundlag af sin strategiske planlægning, kan indsamlingen til en vis grad planlægges og forudses, hvad angår materialekategori og kvantitet.

Som udgangspunkt hjemtages alt fundmateriale fra de arkæologiske forundersøgelser og udgravninger (flint, sten, keramik, knogler osv.). Efterfølgende kan der foretages en kassation af f.eks. dårligt bevarede genstande, som er uden særlig betydning. Kassationen foregår, inden genstandene registreres.

Prøvemateriale fra arkæologiske udgravninger til f.eks. naturvidenskabelige analyser registreres ikke som museumsgenstande, men som prøver. Det gør det formelt set lettere at kassere prøver, der ikke anvendes. Da ophobning af store mængder "gammelt" prøvemateriale på museets magasiner har udgjort et problem, fører museet nu en restriktiv politik for prøvetagning: Prøver skal udtages for at afklare specifikke problemstillinger, og større prøvemængder, som f.eks. jordprøver, skal "aktiveres" i forbindelse med bearbejdning af udgravningens fund og data, ellers kasseres de.

Museet modtager enkeltgenstande og samlinger fra private, når de stammer fra museets geografiske ansvarsområde, herunder genstande, der skal videresendes til danefævvurdering på Nationalmuseet.

4.2. Indsamlingsstrategi – nyere tid

På nyere tids området er indsamlingen præget af en restriktiv praksis. Den restriktive indsamlingspraksis skal forhindre indkomst af irrelevante genstande i forhold til museets specialer og dækningsområde.

Indsamlingen vil primært knytte sig til nyere tids overordnede specialer og/eller specifikke forskningsemner for dermed at sikre, at indsamlingen sker i en tæt relation til de forsknings- og formidlingsmæssige prioriteringer. Disse er følgende: 1) Nordsjællands krongods herunder Hirschholm Slot, 2) Kystkulturen på Nordkysten og 3) Byudvikling generelt i Nordsjælland, herunder industri- forstads- og velfærdshistorie. Temaerne er uddybet under forskningsstrategien for nyere tid, afsnit 7.2.

Museet har derudover fortsat en forpligtelse til at foretage indsamling af repræsentativt materiale, der kan belyse forhold i museets ansvarsområde, der ikke er tilstrækkeligt dækket af museets samlinger.

5. Registreringsstrategi

Museum Nordsjælland har i forrige strategiperiode udarbejdet en detaljeret beskrivelse af sin registreringspraksis. Beskrivelsen indeholder også registreringshistorikken på de tre gamle museer.

5.1 Registreringsstrategi – arkæologi

Museets samlinger er én af hjørnestenene i museets virke i forhold til forskning og formidling. Hjørnestenen hviler på et fundament af registrering, hvor digital registrering både er et krav fra Slots- og Kulturstyrelsen og et imperativt redskab i museets brug af samlingen.

Tilvæksten til museets arkæologiske samling sker primært gennem den bygherrefinansierede arkæologiske virksomhed. En mindre, sekundær tilvækst sker gennem detektorfund, som ikke erklæres for Danefæ, samt andre løsfund. Dertil kommer privatsamlinger som rummer genstande med entydig proveniens.

Grundet implementeringen af det nye landsdækkende registreringssystem SARA har overførsel af genstande fra MUD (Museernes Udgravningsdata) til det udgående registreringssystem Regin stået stille siden 2015. Når SARA bliver brugbart, vil museet sætte gang i dataoverførsel fra MUD til SARA, således at alle registrerede genstande bliver offentligt tilgængelige.

Hovedparten af museets arkæologiske samling er digitalt registreret, dog ligger der et efterslæb på nogle af de store udgravninger, Nivaagaard, Salpetermosen og Orebjerg Enge. Desuden ligger der en stor opgave forude med at registrere den arkæologiske samling fra det tidligere Værløse Museum, som Slots- og Kulturstyrelsen har pålagt Museum Nordsjælland at indlemme i sin samling. Arbejdet er berammet til et år og vil kræve ekstern finansiering.

I strategiperioden tilstræber museet at fotoregistreringen optimeres, således at flere genstande fotograferes i forbindelse med registreringen. Herved kan samlingen opkvalificeres, da et billede er langt mere sigende end en beskrivelse.

5.2 Registreringsstrategi – nyere tid

Museum Nordsjællands afdeling for nyere tid har i den forgangne strategiperiode indhentet størstedelen af sit registreringsefterslæb.

Alle nyere tids genstande skal fremadrettet registreres i den nye landsdækkende database SARA, hvormed museets samlingerne synliggøres for både museumspersonale og lægfolk.

Hvad angår registreringen af museumslovens kapitel 8-sager, så er disse hidtil blevet registreret i forskellige registreringssystemer: Arkibas og Regin. Fremadrettet bliver kapitel 8-sagerne registreret ensartet i SARA.

Det planlægges, at museets håndbogssamlinger i løbet af strategiperioden bliver registreret, så de er tilgængelige for museets ansatte.

Samlingsgennemgang

For at sikre den fortsatte kvalitet af nyere tids samling, og herunder sikre at samlingens genstande af forsknings- og formidlingsmæssig værdi har en optimal bevaringstilstand, skal hele nyere tids samling i de kommende år gennemgås med henblik på udskillelse af genstande uden museal værdi.

Nyere tid har omkring 62.000 genstande i sin samling, hvoraf omkring 30.200 genstande befinder sig på museets magasin på Bjerggården i Hillerød. Det daværende Folkemuseum i Hillerød havde den førindustrielle landbokultur som særligt ansvarsområde, og museet har derfor en omfattende genstandssamling relateret hertil. Da museet ikke tidligere har foretaget en systematisk gennemgang af denne del af nyere tids samling med henblik på udskillelse af genstande uden museal værdi, forventes museet at kunne udskille et stort antal genstande. Det er ambitionen, at nyere tids samling af genstande på Bjerggården bliver gennemgået i denne strategiperiode. Frem til august 2020 vil samlingsgennemgangen have fokus på nyere tids genstande på Bjerggården.

6. Bevaringsstrategi

I forbindelse med Slots- og Kulturstyrelsens kvalitetsvurdering udarbejdede konserveringscenteret Bevaring Sjælland i marts 2018 en vurdering af museets klima- og bevaringsforhold. Vi anvender rapporten som et pejlemærke for bevaringsarbejdet i de kommende år.

6.1. Magasiner

Ved udgangen af 2018 var der fire magasiner på Museum Nordsjælland, og det er planen, at disse snarest muligt skal nedbringes til tre. Oprydning efter diverse flytninger de seneste år er ved at være ganske langt, og der vil blive plads på magasinet på Fiskerengen i Gilleleje til museumsgenstande fra Bunkeren i Hørsholm, som derefter kan overgå helt til magasin for arkivet i Hørsholm.

Overvågning af klima og sikkerhed på de tre resterende magasiner skærpes; der skal anskaffes dataloggere til hver klimasektion, og det er ønskværdigt, at der også installeres vandalarmer, da ingen af adresserne er sikret mod vandskade.

Der foretages nogle mindre justeringer og deraf følgende rokader af visse genstandsgrupper, således at genstandenes brug og historie ikke vægtes højere end omsorgen for forskellige materialers opbevaringskrav.

Adgangen til magasinerne for udenforstående personer eller personale indskrænkes i takt med, at oprydning og registrering bliver fuldført. Herefter vil der ikke være behov for større bemanning, og uhensigtsmæssige arbejdspladser på magasinerne nedlægges endeligt.

Museet har en større samling store markredskaber fra en lokal fabrik samt en del hestekøretøjer, som for de flestes vedkommende, opbevares i en lade ved et af magasinerne. Denne situation er uholdbar, da klimaet i bygningen er meget ringe. I forbindelse med den store kassationsrunde i 2019-2020 frigøres der noget plads, hvor det er planen at de vigtigste ting i denne samling skal være i fremtiden (se afsnit 5.2). Resten søges udskilt fra museets samlinger, så vi kan sløjfe brugen af bygningen og ikke fremover vil være nødsaget til at anvende så dårlige lokaler.

I strategiperioden påbegyndes forundersøgelser, der på lidt længere sigt - og gerne senest i 2030 - skal munde ud i byggeriet af et større centralmagasin til museets samlinger. Det er ønskværdigt, at Museum Nordsjælland finder en eller flere samarbejdspartnere til projektet.

6.2. Udstillinger

Museum Nordsjællands meget uensartede masse af udstillingsbygninger og -lokaler skal gennemgås grundigt og de enkelte lokaliteters egnethed til fremvisning af museumsgenstande skal vurderes. I hvert tilfælde planlægges herefter, om der er behov for ændringer og i så fald hvilke. For hver adresse udarbejdes en plan for forbedringer.

For den daglige brug af udstillingerne skal der udarbejdes en ensrettet plan for renholdelse; der er for nærværende ganske stor forskel på rengøringsniveauet i museets forskellige udstillinger.

Ligeledes skal der opstilles retningslinjer for brug af lokaler i forbindelse med særarrangementer som temadage og markeder.

I ganske få tilfælde vil en plan for udstillingerne i fremtiden indeholde forslag om ændring af brug og/eller ændring af rumindretningen. Således skal det fremover tydeligt fremgå, at direkte skadelige aktiviteter ikke må foregå i udstillingsrum og skadelige materialer må ikke anvendes i direkte nærhed af museumsgenstande.

6.3. Bevaringsplan

Museet vil udarbejde en samlet bevaringsplan. Planen forventes at foreligge, når samlingsgennemgangen i magasinet på Bjerggården afsluttes i 2020.

Der er udarbejdet værdiredningsplaner for alle museets udstillinger. Nogle af planerne skal opdateres eller forenkles, hvilket sker i løbet af 2019. Der mangler værdiredningsplaner for et par af museets magasiner, de udarbejdes ligeledes i 2019.

6.4. Vedligeholdelsesplan

Museet vil udarbejde en prioriteret vedligeholdelsesplan for sine egne bygninger og – i samarbejde med bygningsejerne – for de lånte/lejede bygninger. Udarbejdelsen af planerne igangsættes i 2019 og afsluttes senest i 2020.

7. Forskningsstrategi

Ifølge Museum Nordsjællands nye reviderede vedtægter dækker museets faglige ansvarsområde kulturhistorien fra oldtid til nutid med fokus på det regionale nordsjællandske særpræg. Den brede formulering erstatter den tidligere, som havde et specifikt fokus på den førindustrielle landbokultur og fiskeriet på nordkysten. Det var fokusområder, som var videreført fra tiden før museumsfusionen, og som ikke længere var dækkende for museets undersøgelser og forskning, for de er langt mere mangfoldige. Samtidig er det ikke formålstjenligt at fastlægge forskningsområderne i en vedtægt, for forskningen udvikler og ændrer sig relativt hurtigt. Nye ideer, muligheder og problemstillinger opstår, ligesom forskningens aktualitet er afhængig af sin samtid. Derfor har vi besluttet, at forskningsstrategien til enhver tid fastlægges i museets strategiplaner – sådan som det faktisk også har været praksis hidtil. Det sikrer den nødvendige fleksibilitet og aktualitet.

Museets strategiske forskning omfatter seks overordnede temaer inden for arkæologi og nyere tid. I det følgende er hvert tema og de underliggende forskningsprojekter kort beskrevet og begrundet, og det forventede output i form af artikler eller monografier er anført. Flere forskningsprojekter er direkte bundet sammen med museets indsamling og formidling, idet resultaterne vil være en del af grundlaget for indholdet i de udstillinger, som museet planlægger at etablere i de kommende år.

Der går en rød tråd gennem mange af forskningstemaerne, som forholder sig til den vedtægtsbestemte fokusering på det regionale nordsjællandske særpræg. Det arkæologiske tema om yngre bronzealder og ældre jernalder fokuserer bl.a. på lokale og regionale udviklinger inden for bebyggelsestraditioner og metalhåndværk. Nyere Tids tre forskningstemaer om henholdsvis Nordsjællands krongods, kystkulturen og byudviklingen undersøger alle, om der her kan udpeges noget særegent eller karakteristisk nordsjællandsk.

For at sikre en vis kontinuitet i Museum Nordsjællands igangværende forskning videreføres nogle af de strategiske mål fra strategiplan 2015-2018, som var den fusionerede museums første strategiplan. Som hidtil lægger vi stor vægt på, at forskningen sker i samarbejde med universiteter, museer og andre kulturinstitutioner, både herhjemme og i udlandet.

Det er museets ambition, at nogle af de opstillede forskningsprojekter, der ligger inden for strategiperioden 2019-22, kan gennemføres for museets driftsmidler. De større forskningsprojekter forudsætter eksterne tilskud.

7.1. Forskningsstrategi – arkæologi

I museets første strategiplan for 2015-2018 blev der udpeget forskningsprojekter inden for perioderne ældre stenalder, yngre bronzealder/ældre jernalder og middelalder/renæssance. I

disse år brugte museet mange kræfter på at gennemføre fusionen, og forskningstiden kunne derfor ikke prioriteres i det ønskede omfang. Museet formåede dog at overholde de formelle krav fra Slots- og Kulturstyrelsen, således er der publiceret flere videnskabelige artikler inden for de udpegede perioder. Dertil kommer oprettelsen af et egenfinansieret ph.d.-projekt om vådområderne som ressource i ældre jernalder, der afsluttes i midten af 2019.

Erfaringerne fra forrige strategiperiode viser, at det er en stor udfordring for den arkæologiske afdeling at kunne planlægge og tildele den ønskede forskningstid, når der samtidig skal gennemføres en lang række udgravninger, som kun sjældent kan planlægges mere end et par måneder i forvejen. For at imødegå denne udfordring arbejder den arkæologiske afdeling mere intenst med den kortsigtede planlægning, for derigennem at kunne frigive kræfter til de kortere forskningsprojekter. De længere projekter udføres, så vidt muligt, hen over vintermånederne, således at også de kan indpasses og planlægges i forhold til udgravningerne.

I strategiperioden fastholdes forskningsprojekter inden for hovedperioderne ældre stenalder, yngre bronzealder og ældre jernalder samt middelalder og renæssance. Dermed kan flere af projekterne fra forrige planperiode videreføres og udvikles. Ph.d.-projektet, som museet igangsatte i 2015, afsluttes som nævnt i 2019. Afhandlingen vil enten blive udgivet som en monografi eller som flere artikler, og der vil blive arbejdet videre med flere af de retninger, som er blevet udstukket i afhandlingen.

Museets arkæologiske forskning frem til 2022 fokuserer på tre hovedtemaer:

- **Nordøstsjællandss stenalderfjorde.** Forskningstemaet skal belyse stenaldermenneskenes skiftende livsvilkår, dagligliv og riter i forbindelse med bosættelserne ved stenalderfjordene langs Nordøstsjællands kyster. Den kronologiske ramme er senmesolitikum, dvs. Kongemose- og Ertebøllekultur (ca. 6400-4000 f.Kr.).
- **Yngre bronzealder og ældre jernalder - bopladser, vådområder, håndværk og ressourceudnyttelse.** Forskningstemaet fokuserer på at analysere spørgsmål omkring ressourceudnyttelse, regionalitet og kontinuitet. To kulturelle og landskabsmæssige sfærer er i centrum: bopladsernes strukturelle og dynamiske udvikling på den ene side og vådområderne som ressourceområde og sakralt landskabselement på den anden.
- **Middelalder og renæssance - byen og borgen.** Med udgangspunkt i borgene Søborg og Krogen (det senere Kronborg) og købstæderne Søborg og Helsingør koncentrerer forskningstemaet sig om sammenhænge mellem by og borg set ud fra et arkæologisk materiale.

Projekter vedrørende yngre bronzealder og ældre jernalder videreføres som museets væsentligste arkæologiske forskningsområde, hvad angår tildelingen af årsværk. Dette skyldes, at de fleste af museets udgravninger relaterer sig til disse perioder. Forskningsprojekterne vil perspektivere og opkvalificere undersøgelserne og danne grundlag for faglige prioriteringer.

Det er museets ambition:

- at forskningen opkvalificeres gennem samarbejder med universiteter og andre museer, både nationalt og internationalt.
- at forskningen præsenteres på seminarer, workshops og konferencer, gerne afholdt i museets egne rammer, hvorved museet sætter et nordsjællandsk præg på den generelle diskurs inden for arkæologien.
- at der publiceres mindst: 1-2 monografi(er), 5 fagfællebedømte artikler i internationale tidsskrifter og 7 fagfællebedømte artikler i nationale tidsskrifter.
- at der i løbet af 10-15 år er publiceret artikler og monografier i så stort et omfang, at man udefra kan få et solidt og opdateret indblik i Nordsjællands forhistorie.
- at forskningsresultaterne er en af grundstenene i museets formidling i populærvidenskabelige artikler, foredrag og udstillinger.

Fremdriften og afviklingen af de forskellige projekter udmøntes på årlig basis i handleplanerne. Overordnet sigtes der mod mulig publicering af ph. d. afhandlingen som monografi i starten af perioden, og monografien over udgravningerne i Salpetermosen i slutningen af perioden. Artiklerne forventes publiceret løbende med ca. tre om året.

7.1.1. Nordsjællands stenalderfjorde

Forskningstemaet skal belyse stenaldermenneskenes skiftende livsvilkår, dagligliv og riter i forbindelse med bosættelserne ved stenalderfjordene langs Nordøstsjællands kyster. Den kronologiske ramme er senmesolitikum, dvs. Kongemose- og Ertebøllekultur (ca. 6400-4000 f.Kr.). Projektet baserer sig på bearbejdning af eksisterende datamateriale suppleret af et begrænset, målrettet feltarbejde. Projektet er et tværvideenskabeligt samarbejde mellem først og fremmest arkæologi, kvartærzoologi og human antropologi.

Museets ansvarsområde rummer flere fossile stenalderfjorde, som har leveret arkæologiske fund af international klasse, det gælder først og fremmest stenalderfjordene ved Vedbæk og Nivå. De to fjorde, og flere andre nordøstsjællandske stenalderfjorde, rummer stadig et umisteligt arkæologisk kildemateriale i form af velbevarede bopladser og grave. På den baggrund er det naturligt, at museet tydeligt markerer sig i det danske og internationale mesolitiske forskningsmiljø.

Nivåfjorden

Udgravninger af bopladsen Nivå 10, som blev udført i årene 1995-2006, afdækkede bl.a. fire hyttetomter, der må anses for at være blandt de bedst bevarede og bedst dokumenterede fra Europas senmesolitikum. Omkring hytterne er der fundet 12 samtidige grave med skeletrester af 15 individer. Kombinationen af hytter og grave giver en sjælden mulighed for at studere relationer mellem det daglige og det rituelle liv i jægerstenalderen.

Projekt: Bearbejdning og publicering af bopladsen Nivå 10

Bearbejdningen af fundmaterialet fra bopladsen fortsættes og afsluttes i planperioden mhp. efterfølgende publicering som monografi.

Projekt: Komparative analyser af sydsandinaviske kystbopladser med udgangspunkt i stenalderfjordene ved Nivå og Vedbæk

I 2019-2020 gennemføres et forprojekt, der skal lede op til udarbejdelse af en ph.d.-afhandling om sydsandinaviske kystbopladser. Afhandlingen forventes udarbejdet i perioden 2021-2024 under forudsætning af ekstern medfinansiering.

7.1.2. Præboreale fund fra Søborg Sø

Arkæologiske fund fra præboreal tid (9.300-7.900 f.Kr.) er yderst sjældne, især lokaliteter med bevaret organisk materiale. Derfor er undersøgelser af sådanne lokaliteter højt prioriteret i Slots- og Kulturstyrelsens arkæologiske strategier. Udgravningerne i 2017 og 2018 ved Fredbogård, på kanten af den tørlagte Søborg Sø, har tilvejebragt et stort og vigtigt materiale af flintredskaber og især dyreknogeter. Knoglematerialet analyseres på Statens Naturhistoriske Museum i løbet af 2019 med økonomisk støtte fra Slots- og Kulturstyrelsen.

Der er gennem det velbevarede materiale mulighed for at få indblik i flere aspekter af den tidlige jægerstenalders økonomi og rituelle sfære. Ud over et rigt udsnit, som ifølge zoologer ser ud til at kunne påvise flere mindre arters første sikre tilstedeværelse i et arkæologisk materiale i Danmark, er der sandsynligvis tale om mindst to sakrale deponeringer af henholdsvis elg og urokser. Spor efter den rituelle sfære er yderst sjældne, hvorfor en bearbejdning og publicering af lokaliteten er vigtig.

Projekt: Publicering af de præboreale fund fra Fredbogård

Efter endt analysearbejde er det planen at publicere lokaliteten. Lokaliteten skal sammenlignes med andre præboreale knoglefund, hvorfor det er aftalt, at publiceringen sker i samarbejde med Nationalmuseet i et internationalt eller førende nationalt forskningstidsskrift.

7.1.3. Yngre bronzealder og ældre jernalder - bopladser, vådområder, håndværk og ressourceudnyttelse

Forskningen i perioden videreføres fra forrige strategiperiode, så der er kontinuitet i den igangværende forskning. Projekterne skal beskrive og analysere bopladserne i yngre bronzealder og ældre jernalder/tidlig yngre jernalder med fokus på at afklare spørgsmål omkring ressourceudnyttelse, regionalitet og kontinuitet. Projekterne er i høj grad båret af det tværvidevidenskabelige samarbejde mellem Museum Nordsjælland, NOK Natur Og Kultur, Statens Naturhistoriske Museer, Moesgård Museums Naturvidenskabelige afdeling og Nationalmuseets afdelings for Miljø og Materialestudier.

Forskningsstrategien har brede rammer, men ved at udstikke særlige fokusområder som regulære projekter, kan den naturligt bringes i anvendelse på en lang række af Museum Nordsjællands kommende udgravninger. Projekterne er således tænkt som katalysatorer for det daglige udgravningsarbejde, hvor de kan bruges som referenceramme både i forbindelse med prioriteringer i felten samt til at styrke de faglige argumentationer over for Slots- og Kulturstyrelsen, i forbindelse med budgetlægning for udgravninger.

Forskningen fokuserer på følgende emner:

Bopladser i Nordsjælland – analyser og perspektiver

- Bebyggelsestraditioner belyst gennem C14-daterede hustomter
- Funktionsanlæg
- Bopladsernes topografiske placeringer og implikationen heraf

Vådområderne i centrum

- Moselig
- Kontinuitets perspektiver (Longue durée perspektiver)
- Subsistensøkonomi

Ressourceudnyttelse

- Stormanden på kanten af mosen eller ”bare” en stor boplads med gode bevaringsforhold?
- Metalhåndtering i bronze- og jernalder
- Bronzestøbning
- Jernhåndtering

Bopladser i Nordsjælland – analyser og perspektiver

I de nationale strategier for jernalderforskningen pointeres de forholdsvis sparsomme analyser og publiceringer af sjællandske jernalderbebyggelser. Også i nyere forskning på området (Kastholm 2016) bemærkes det proportionalt skæve forhold mellem museernes udgravningsaktivitet og det publicerede output. Da museet har undersøgt en lang række lokaliteter med et stort potentiale, vil vi forsøge at gøre noget ved denne mangel på publicerede lokaliteter og analyser af samme. Baggrunden bliver et fokus på basale elementer på bopladserne, såsom enkelte anlægsgrupper eller topografiske placeringer, der kan fungere som løftestang for de mere overordnede analyser og konklusioner.

I planperioden vil forskningen fokusere på følgende elementer:

Projekt: Bebyggelsestraditioner belyst gennem ¹⁴C-daterede hustomter

I planperioden vil museet behandle både ældre lokaliteter, som er blevet digitaliseret i samarbejde med Københavns Universitet, samt en række nyere lokaliteter med omfattende materiale fra ¹⁴C-daterede huse. Dette skal munde ud i en regulær kronologi for husene i bronze- og jernalder, som stadig savnes i Nordsjælland. Desuden vil disse dateringer kunne

besvare spørgsmålet om, hvorvidt der har været en flerstrengt regional bebyggelsesudvikling op gennem jernalderen, hvilket der synes at være indikationer på.

Projekt: Funktionsanlæg

I tilknytning til husene ses der ofte funktionsanlæg i form af kældre, ovne og brønde samt en større mængde ikke definerede anlæg, der har haft en anden funktion, end blot at være lertagningsgruber. I flere eksempler tales der f.eks. om mulige garvegruber eller bygristningsgruber. Hvad enten funktionsanlæggene falder ind under de kendte kategorier eller er helt ny erkendte typer, så er det en overset gruppe af anlæg, der kan hjælpe til med at afklare, hvilke funktioner der er foregået på den givne boplads. Projektet skal publicere en række af de ny-erkendte funktionsgruber fra bl.a. Salpetermosen.

Projekt: Bopladsernes topografiske placeringer og implikationen heraf

I materialet ses store forskelle i de topografiske placeringer af bopladser fra hhv. bronze- og jernalder. Umiddelbart findes bronzealderens bosættelser højt i landskabet, hvorimod man i den ældre jernalder bosætter sig alle steder i landskabet – både på forhøjningerne og nær moseområderne. Forskelligheden skyldes måske en udvikling af subsistensøkonomien, hvor man i bronzealderen synes at være meget fokuseret på agerbrug, er man i ældre jernalder gået over til en blanding af agerbrug og dyrehold; måske med et større fokus på dyrehold på særlige bopladser. Projektet sigter mod at analysere forskellene mellem placeringerne af bopladserne gennem tiden og at finde en forklaring på forskellene.

Vådområderne i centrum

Den igangværende ph.d.-afhandling omkring vådområderne afsluttes i starten af i planperioden, hvorefter afhandlingen skal omarbejdes enten til en monografi eller flere separate artikler. I forlængelse af afhandlingen er det desuden blevet klart, at vådområderne rummer et stort potentiale for at belyse flere aspekter:

Projekt: Moselig

I Nordsjælland er der fundet en større samling moselig (skeletter). Generelt er moseskeletter et meget underbelyst emne, således også de nordsjællandske. Baseret på tværvidevidenskabeligt samarbejde er det målet at få skabt et grundigt studie af fænomenet, der vil kunne bidrage til hele diskussionen om moselig i forhistorien.

Projekt: Kontinuitets perspektiver (Longue durée perspektiver)

I flere tilfælde er der konstateret lang kontinuitet i de sakrale handlinger i vådområderne. Hvordan det skal forstås, og hvor udbredt fænomenet er, indeholder mange perspektiver i forhold til at forstå interaktionen imellem de sakrale og profane handlingsmønstre. Samtidig er der ved flere lejligheder konstateret sammenfaldende træk ved sakrale handlinger mellem perioder som neolitikum og jernalder. Spørgsmålet er, om de er sammenfaldende, om det også omfatter den mellemliggende periode, og om det endda går både længere tilbage og frem tid.

Projekt: Subsistensøkonomi

De gode bevaringsforhold i vådområder giver mulighed for et større faunamateriale end de tørre dele af bopladserne typisk kan præsentere. Faunamaterialet kan bidrage til tværfaglige studier af en lang række forhold vedr. betydningen af dyr i subsistensøkonomien, herunder sammensætningen af dyrehold, slagtetid- og mønstre, offerskik samt ressourceudnyttelsen af dyr.

Projekt: Ressourceudnyttelse

Vådområder har været en del af ressourceområderne og har bl.a. bidraget med myremalm, og i de senere år har det vist sig, at også tørv har været en ressource. Spørgsmålet er, hvad man har anvendt tørv til? Brændselsværdien er allerede blevet analyseret, og meget tyder på, at den er ganske god. Askeindholdet i flere anlæg er ligeledes blevet analyseret, og her er konklusionen, at man med rimelig sikkerhed har anvendt tørv som brændsel, måske i specialiserede funktioner. Projektet skal analysere brugen af tørv i oldtiden, med henblik at forstå denne ressource og dens betydning i datiden.

Stormanden på kanten af mosen eller "bare" en stor boplads med gode bevaringsforhold?

Forud for opførelse af et Supersygehus i Salpetermosen i Hillerød Syd er der udgravet et større kompleks med huse, fundrige kulturlag, tørvegrave og ofringer med fund fra især romersk jernalder. Komplekset formodes, på baggrund af meget fine fund i kulturlagene, at have været en lokal stormands bolig. Det samlede fundbillede er helt unikt i Nordsjælland og vil blive publiceret i en monografi i forbindelse med åbningen af Supersygehuset i 2021 eller 2022.

Metalhåndtering i bronzealder og jernalder

Fund med relation til metalhåndtering er fremkommet på udgravninger i hele regionen. Dermed udgør metalhåndtering et oplagt tema til bearbejdning af såvel enkeltlokaliteter, grupper af lokaliteter eller fundgrupper ud fra forskningsstrategiens fokus på regionalitet og kontinuitet. Behovet for, og de forskningsmæssige muligheder i, at belyse forskelle og ligheder indenfor regionen, gælder for både bronze- og jernalderen.

Projekt: Bronzehåndtering

For bronzestøbningens vedkommende peger ny forskning på, at Nordsjælland har huset nogle af Danmarks vigtigste støbeværksteder, hvad angår kvaliteten af metalarbejdet. Museet mangler dog stadig en detaljeret analyse af metalhåndteringens udbredelse og mulige skiftende karakter inden for vores ansvarsområde. Projektet skal kortlægge pladserne med spor efter bronzestøbning med henblik på at vurdere deres betydning i forhold til andre samtidige pladser.

Projekt: Jernhåndtering

Hvad angår jernhåndtering har gamle såvel som nye udgravninger vist, at denne del af subsistensøkonomien fandtes i større og mindre omfang og på forskellige bopladstyper i hele ansvarsområdet. Karakteren og variationsbredden er endnu uafklaret, og der kommer hele tiden nye fund til. Ved at fokusere på forskelle og ligheder mellem pladserne er det målet at belyse metalhåndteringens karakter og eventuelle lokale særpræg. En analyse af de

nordsjællandske fund kan med fordel sættes i relation til tilstødende regioner i både Danmark og Sverige.

7.1.4. Middelalder og renæssance – byen og borgen

Forskningsprojektet vil koncentrere sig om sammenhængene mellem by og borg set ud fra et arkæologisk materiale. Indenfor museets arkæologiske ansvarsområde ligger de to købstæder Søborg og Helsingør i tilknytning til de middelalderlige borganlæg Søborg Slot og Krogen - det senere Kronborg Slot. Det er tydeligt, at borgenes og byernes udvikling har været snævert forbundet. Således gav kongen i 1426 borgerne i Helsingør besked på at flytte ud i nærheden af Krogen, og i Søborg falder købstadens grundlæggelse og ophør sammen med borgens storhedstid og fald.

Projekt: Søborg Slot og Købstad

De statslige planer om naturgenopretning af Søborg Sø i 2024 betyder, at der vil komme øget fokus på området i planperioden. I kulturhistorisk sammenhæng udmærker området sig ved at omfatte Søborg Slotsruin, der i middelalderen var en af Danmarks vigtigste rigsborge. I ly af borgen lå en købstad, der var opkaldt efter borgen. Købstaden er i dag erstattet af en landsby, men den store kirke fra 1200-tallet vidner stadig om købstadens engang så store menighed.

Fra 1978 til 1989 gennemførtes storstilede udgravninger på både Søborg Slotsruin og i den tidligere købstad i regi af det nationale forskningsprojekt, "Projekt middelalderbyen". Materialet fra disse undersøgelser er stort set ubearbejdet, og det er et oplagt tidspunkt at gøre status over denne viden. Samtidig aktualiserer planerne om naturgenopretning, med etablering af et vandspejl i mindst en meters højde, behovet for nye arkæologiske og naturvidenskabelige undersøgelser før vandet dækker søbunden. Derfor vil Museum Nordsjælland i samarbejde med Nationalmuseet, Slots- og Kulturstyrelsen og Naturstyrelsen søge fondsmidler til en række mindre undersøgelser ved Søborg.

I planperioden sigtes mod at gøre status over de hidtidige arkæologiske undersøgelser ved Søborg Slotsruin og købstad samt at supplere disse ved en række nye mindre undersøgelser. Herved søges en perspektivering af borgen og byen i forhold til nyere kulturhistorisk forskning.

Projekt: Krogen/Kronborg og Helsingør

Museum Nordsjælland har i sidste planperiode (2014-2018) deltaget i det KFU-finansierede forskningsprojekt "Urban Diaspora" i samarbejde med Århus Universitet og andre danske og svenske museer. I den forbindelse har det arkæologiske materiale fra udgravningerne på Sanden i Helsingør, der fandt sted i årene 2009-2011, været genstand for nye undersøgelser. Bydelen på Sanden blev ødelagt under den svenske belejring af Kronborg 1658-60, og det arkæologiske materiale fra udgravningerne viser, hvordan kampen om borgen påvirkede denne del af købstaden.

I samarbejde med Museerne Helsingør gennemførtes i 2018 et indledende forskningsprojekt med henblik på en kortlægning af ejendommene på Sanden, der kan sammenholdes med det arkæologiske materiale fra undersøgelserne fra Sanden. I planperioden vil der desuden blive arbejdet på en opfølger til dette projekt, der også skal omfatte samarbejde med Nationalmuseets Afdeling for middelalder og renæssance og Kronborg. Det nye projekt skal sætte fokus på sammenhængen mellem byen og borgen, mens svenskerne sad på Kronborg 1658-1660.

7.1.5. Andre, mindre forskningsprojekter

Udviklingen i 4. årtusinde f.Kr. i Nordsjælland

Projektet skal skabe et overblik over det store bopladsmateriale fra tiden mellem 3900 og 2800 f.Kr., som museet har udgravet gennem de seneste 30 år. Blandt perspektiverne er især en større samlende syntesedannelser over ud- og afviklingen af tragtbægerkulturens bopladser. Således synes der at ske en bopladseksponation ved overgangen mellem TNI og TNII, (ca. 3.500 f.Kr.). Antallet af bopladser er fortsat højt i MNI, (3.300-3.100 f.Kr.), hvorefter bopladserne synes at forsvinde. Først i MNV (2.900-2.800 f.Kr.) ses der igen bopladser i Nordsjælland, og da kun som få og spredte kendte fund.

Kirkegården ved Wesselsminde i Nærum

Forskningsprojektet skal kombinere de arkæologiske kilder til kirkegården fra 1000- og 1100 årene ved Wesselsminde med de naturvidenskabelige analyser, for derigennem at belyse centrale problemstillinger omkring intern organisering af de tidlige kristne grave, dateringer af gravene og afgrænsning af kirkegården. Dertil kommer de antropologiske aspekter, hvoraf køn, alder og sundhedstilstand kan sige meget om datidens samfund, når materialet er så stort, som tilfældet er her. Projektet stiler mod at sætte kirkegården i relief i forhold til den arkæologiske og historiske viden om de lokale og regionale forhold i 1000- og 1100-tallet.

7.2. Forskningsstrategi – nyere tid

Grundstammen i museets forskning inden for nyere tid ligger i at undersøge og udpege det, der kan betragtes som noget særegent ved Nordsjælland i et kulturhistorisk perspektiv. Det være sig både på lokalt, regionalt og nationalt plan. På baggrund af dette har museet udvalgt tre overordnede temaer for forskningen inden for nyere tids kulturhistorie i strategiperioden ud fra en vurdering af, at de kan udsige noget, der er særegent eller karakteristisk for det nordsjællandske. Det drejer sig om følgende tre temaer:

- **Nordsjællands krongods.** Størstedelen af Nordsjælland var krongods fra anden halvdel af 1500 og frem, hvilket har haft afgørende betydning for formningen af det nordsjællandske kulturlandskab med parforcejagtlandskabet, skovlandsbyerne, skovene

samt ikke mindst for slotsbyernes udvikling. Nordsjællands betydning som magtcentrum under enevælden vil ligeledes blive belyst.

- **Kystkulturen.** Inden for dette tema undersøges kystkulturen på Nordkysten fra Halsnæs til Helsingør samt Øresundskysten fra Helsingør til Rungsted. Betegnelsen kystkultur dækker i bred forstand fiskerlejerne kulturhistorie, samspillet mellem menneske og natur gennem tiden samt belysningen af den udvikling af fiskerlejerne som et rekreativt område for feriegæster, der har fundet sted fra slutningen af 1800-tallet og frem til i dag. Som et element i studiet af kystkulturen indgår begivenhederne i oktober '43, hvor mange af fiskerlejerne spillede en central rolle for transporten af jødiske flygtninge til Sverige.
- **Byudvikling i Nordsjælland,** herunder industri- forstads- og velfærdshistorie. Temaet omfatter den nyere tid inden for museets ansvarsområde med fokus på, om der indenfor disse emner kan udsiges noget særegent om Nordsjællands udvikling.

To af disse tre temaer, hhv. "Nordsjællands krongods" og "Kystkulturen", har hørt til de tre fusionerede museers tidligere specialer, hvorfor museet er i besiddelse af et stort kildemateriale i form af enten genstande eller arkivalier i tilknytning til dem. Det tilstræbes, at der i strategiperioden foretages undersøgelser inden for alle tre temaer, og at de dele af de tre forskningsprojekter, der ligger inden for planperioden, gennemføres via museets driftsmidler. Såfremt der tilvejebringes eksterne midler, kan de enkelte projekter udvides. I løbet af strategiperioden er der også mulighed for igangsættelse af nye projekter, som ligger inden for de tre temaers rammer.

7.2.1. Nordsjællands krongods

Projekt: Enevældens magt, kultur og selviscenesættelse i 1700-tallet

Magt, køn og ytringsfrihed er i dag omdrejningspunkter for adskillige debatter. Dette projekt søger tilbage og udforsker de historiske forudsætninger for disse problemstillinger, som de udfoldede sig under 1700-tallets enevælde.

Museum Nordsjælland planlægger at etablere et nyt museum i Hørsholm om oplysningstiden, som tager udgangspunkt i de begivenheder, der udspillede sig i og omkring det nu nedrevne Hirschholm Slot. Der er tale om en langsigtet strategi, som ud over udstillinger inddrager slottets stadig eksisterende have og produktionsbygninger samt Danmarks ældste frihedsstøtte. Nærværende projekt er derfor tænkt som et udviklingsprojekt, hvis grundlæggende formål er at generere ny forskningsbaseret viden om Museum Nordsjællands samlinger samt geografiske og tematisk-kronologiske ansvarsområde. Resultaterne heraf vil danne udgangspunkt for formidlingen i det nye museum.

Et af projektets grundlæggende formål er at fremhæve en hidtil negligeret regional dimension i

enevældens hofkultur og magtudfoldelse. Det udfordrer de traditionelle forståelser af enevældens hofkultur og magtrepræsentation som et fortrinsvist københavnsk og mandsdomineret fænomen. Intentionen er at nuancere dansk enevældes historie ved at inddrage de nordsjællandske magtcentre.

Der er tale om løbende forskning i planperioden, som forventes at resultere i flere fagfællebedømte artikler eller en monografi.

Projekt: Nordsjællands topografi i 1700-tallet

Dette projekt vedrører generalinspektør og sekretær i Det Danske Kancelli, Erik Johan Jessen, og hans *Jessenske Relationer*. I 1743 påtog Jessen efter initiativ af Carl og Johan Ludvig Holstein sig den opgave at udarbejde en naturhistorisk, topografisk og historisk beskrivelse over rigets landområder. Trods et ihærdigt indsamlingsarbejde nåede Jessen aldrig at få udgivet det store materiale om Danmark. I stedet overleveredes materialet til teologen Erik Pontoppidan, der benyttede det til udfærdigelsen af *Danske Atlas*. Pontoppidan udelod imidlertid store dele af Jessens materiale. Navnlig Jessens beskrivelser af Nordsjællands områder indeholder adskillige oplysninger, der giver et værdifuldt indblik i alt fra forholdene for amternes bønder til placeringen af oldtidsmonumenter i landskabet. Da Jessens materiale ikke har haft nogen større bevågenhed, er det med dette forskningsprojekt intentionen at kaste lys over en vigtig men ofte negligeret kilde til det attende århundredes Nordsjælland. Det er hensigten, at projektets resultater munder ud i en til to fagfællebedømte artikler i en antologi om Jessen i samarbejde med Rigsarkivet.

Projekt: Parforcejagtlandskabet i Nordsjælland

Som ansvarshavende site-manager for Parforcejagtlandskabet i Nordsjælland har Museum Nordsjælland stor interesse i forskningsbaserede undersøgelser, der relaterer sig til den kongelige jagt i Nordsjælland. Historiografisk har forskningen primært fokuseret på tiden omkring etableringen af Parforcejagtlandskabet samt dets brug af grundlæggeren Christian 5. Dette er ganske forståeligt, men parforcejagten i Nordsjælland var også en integreret del af andre kongers hverdag. Derfor er det dette projekts hensigt at undersøge parforcens brug efter Christian 5.s død. Projektets undersøgelser baserer sig på arkivalier fra Rigsarkivet og Det Kongelige Bibliotek. Derudover inddrages genstande fra Museums Nordsjællands egne samlinger samt det tidligere Jagt og Skovbrugs Museums (nu Det Grønne Museums) samlinger også i undersøgelse.

Det er hensigten, at den viden projektet genererer, skal danne grundlag for den senere museale formidling af Parforcejagtlandskabet. Det tilstræbes, at forskningen i parforcejagtlandskabet sker i samarbejde med andre relevante museer som eksempelvis Det Grønne Museum, Nationalmuseet og Rudersdals museer.

Intentionen er, at der i strategiperioden vil ske en projektmodning, hvor museet afsøger mulighederne for ekstern finansiering af projektet.

7.2.2. Kystkulturen

Projekt: Kulturmøder ved kysterne

I fiskerlejerne langs Nordsjællands kyst opstod i det 18. og 19. århundrede en kystkultur, hvor fragtsejlad, lodseri, stenfiskeri, kadrejervirksomhed, ankeropfiskning, sejlmageri og bådebyggeri udover fiskeriet blev kendetegnende for det maritime erhvervsliv. Det var denne kystkultur, der fra slutningen af 1800-tallet indgik i et kulturmøde, hvor sommergæsterne holdt deres indtog i fiskerlejerne.

Tidligere havde der ikke været nævneværdig interesse for kystområderne, men nu kom der fokus på kysten som rekreativt område med helsebringende havbade og frisk luft. Det var helt nye holdninger, der lå langt fra fiskernes barske hverdag på havet og det slidsomme arbejde i land med garn og redskaber. Forskningsprojektet undersøger forskellige aspekter af kulturmødet mellem fiskere og sommergæster, herunder hvordan de gensidigt har påvirket hinanden.

De første landliggere slog sig ned ved Øresundskysten og bevægede sig gradvist mere nordpå til også at omfatte Nordkysten. For at kunne nuancere og perspektivere undersøgelsen, der geografisk rækker ind over andre museers ansvarsområde, er det intentionen, at projektet udføres i samarbejde med eksempelvis Rudersdals Museer og Museerne Helsingør. I strategiperioden skal der ske en projektmodning, hvor museet afsøger mulighederne for ekstern finansiering af forskningsprojektet, og de indledende undersøgelser igangsættes.

7.2.3. Byudvikling i Nordsjælland

Projekt: Velfærdsforskning

Udgangspunktet for projektet er ønsket om at undersøge, hvorvidt det giver mening at tale om en nordsjællandsk identitet. Det er en almindelig antagelse, at lokale identiteter hører ældre tid til, og at de udviskes mere og mere, jo nærmere vi kommer nutiden. Det gælder ikke mindst de velfærdshistoriske institutioner og normer; men det er hensigten her at undersøge lokale forholds og aktørers betydning for udformningen af den lokale velfærdshistorie.

Der er i forvejen lavet undersøgelser af to lokale skolevæseners udvikling i starten af 1900-tallet. Det drejer sig om Hørsholm og Asminderød-Grønholt kommuner. De udvikler sig fra at være landsbyordnede til at blive købstadsordnede, selvom de to kommuner er landkommuner. Udviklingen i de to kommuner foregriber på den måde skolelovene af 1937 og 1958. Og det skyldes lokale aktører og lokale forhold.

Andre af velfærdshistoriens kerneområder fremtræder som mere centralt defineret end skolen. Det gælder fattiglov, forsorgslov, bistandslovgivning og loven af 1891 om alderdomsforsørgelse; men det er hensigten med dette projekt at undersøge, om lokale forhold og aktører også her spillede en rolle for udformningen af den lokale velfærdshistorie.

Et oplagt eksempel er alderdomsforsørgelsesloven af 1891, der ofte nævnes som den første danske lov, der kan kaldes velfærdsstatlig. Den lod det i vid udstrækning være op til de lokale sogneråds skøn, om ansøgere skulle have alderdomsforsørgelse og i bekræftende fald, hvor meget. En undersøgelse af praksis i de forskellige sogneråd kan vise, om det giver mening at tale om lokale særtræk. Der findes tal på nationalt plan, der gør det muligt at holde det lokale op over for det gennemsnitlige.

Et andet muligt nedslag er socialreformen fra 1933. Lov om offentlig forsorg, der var det måske væsentligste element i reformen, gav det af kommunalbestyrelsen nedsatte socialudvalg ansvaret for at afgøre den rette forsørgelsesmåde inden for lovens rammer. På den baggrund vil det være oplagt at undersøge og sammenligne den lokale praksis i forskellige nordsjællandske kommuner. Det er hensigten at starte projektet med at undersøge implementeringen af socialreformen i Hørsholm og Asminderød-Grønholt.

Projektets overordnede formål vil være at beskrive den lokale praksis på disse områder for på den måde at afdække flere elementer til beskrivelsen af nordsjællandsk velfærdshistorie. Beskrivelsen kan være udgangspunkt for at belyse spørgsmålet om, hvorvidt der findes en speciel nordsjællandsk velfærdshistorisk identitet. Resultaterne vil løbende blive publiceret i et eller flere fagfællebedømte tidsskrifter.

Projekt: Bygningsbevaring og originalitet

Nordsjælland rummer flere markante historiske bygninger og monumenter, der i en danske kontekst betragtes som havende enestående kultur- og arkitekturhistoriske værdier. I langt de fleste tilfælde begrundes deres vigtighed med, at de har bevaret deres originale arkitektoniske udtryk, både udvendigt og indvendigt. Flere af disse bygninger og monumenter, såsom Frederiksborg Slot, Kronborg Slot, Esrum Kloster, Sophienberg, Karmeliterklosteret i Helsingør og Stolbergstøtten i Hørsholm har imidlertid undergået adskillige ombygninger, hvorved man retfærdigvis kan sætte spørgsmålstegn ved deres kultur- og arkitekturhistoriske værdier.

Med udgangspunkt i en række nordsjællandske fredede og bevaringsværdige bygninger og monumenter samt enkelte fra resten af Danmark undersøger dette projekt deres bygningshistorie og sammenligner oplysningerne herfra med Slots- og Kulturstyrelsens samt de øvrige myndigheders begrundelser for fredningerne og bevaringsværdierne. Samtidig undersøger projektet, om de nuværende bevarings- og fredningskriterier for dansk bygningskultur bør revurderes. Det er hensigten, at projektet munder ud i to fagfællebedømte artikler.

8. Formidlingsstrategi

Museum Nordsjællands formidling står overfor en omfattende udvikling, både mht. udstillinger og skoletjenesten. Samtidig er der skabt en ny samarbejdsplatform, vi kan bruge som afsæt for museets formidling: Nationalpark Kongernes Nordsjælland.

Det primære sats i de kommende år er etablering af nye udstillinger (og opgradering af de eksisterende). Museum Nordsjælland har mange små udstillingssteder, hvoraf flere er ufokuserede og forældede. Det vil vi ændre, så hver af de tre hovedbyer, Gilleleje, Hillerød og Hørsholm, får hver deres museer med fokuserede og moderne udstillinger, som tager udgangspunkt i den lokale kulturhistorie. Der er tale om store og ambitiøse projekter, som vil lægge beslag på mange kræfter i de kommende år. Det vil naturligvis ske på bekostning af andre formidlingsaktiviteter som f.eks. særudstillinger, og det vil også begrænse antallet af nye formidlingsprojekter, museet kan søsætte eller engagere sig i.

Udviklingen af den levende og publikumsinddragende formidling står højt på prioriteringslisten. Meget fungerer allerede rigtig godt, f.eks. vores markeder og de mange foredrag og ture, museets medarbejdere afholder. Der er også fokus på, at børnene kan lege sig ind i historien i den opgraderede udstilling på Hillerød Bymuseum, et princip der skal videreføres i de nye museer, vi projekterer. Her skal den levende, aktiverende og vedkommende formidling i det hele taget være i højsædet.

Når vi taler levende formidling, så er museets skoletjeneste uomgængelig. Museet har udvidet og udviklet sine undervisningstilbud betydeligt de senere år, og det arbejde skal fortsættes og styrkes. Skoletjenesten skal naturligvis også være en integreret del af de nye museer, hvad angår muligheder og faciliteter.

I den forgange strategiperiode blev Museum Nordsjælland valgt som site manager-institution for UNESCO verdensarven Parforcejagtlandskabet i Nordsjælland. Det er vi stolte af, og vi vil leve op til ansvaret ved at integrere formidlingen af verdensarven mere i museets arbejde. Samtidig vil formidlingen af parforcejagtlandskabet blive løftet over som en væsentlig aktivitet i Nationalpark Kongernes Nordsjælland, hvor vi vil få glæde af det brede samarbejde med kommuner, institutioner, styrelser og foreninger.

8.1. Udstillingsstederne

Museum Nordsjælland har udstillinger på seks forskellige adresser:

- Hillerød Bymuseum og Grafisk Museum, Helsingørsgade 65, Hillerød

- Elværket, Frederiksgade 11, Hillerød
- Æbelholt Klostermuseum, Æbelholt 4, Hillerød
- Skibshallerne, Hovedgade 49, Gilleleje
- Fyrhistorisk Museum på Nakkehoved, Gilleleje
- Hørsholm Egns Museum, Sdr. Jagtvej 2, Hørsholm

Desuden driver museet andre formidlingssteder, som f.eks. arbejdende værksteder:

- Stenalderbopladsen ved Mortenstrupgård i Hørsholm (skoleundervisning)
- Laugø Smedje ved Helsingø (i samarbejde med Metal Nordsjælland)
- Dyrlæge Grams mindestue og erindringsstue på plejehjemmet Helsingegården

Museet samarbejder med Pibe Mølle Laug og Ramløse Mølleforening om driften af de to møller og med Vilhelm Skibslaug om driften af museumsskibet Vilhelm af Gilleleje, men det er foreningerne selv, der står for formidlingen.

Udfordringen

De mange små udstillings- og formidlingssteder er en udfordring for museet. De fleste udstillinger er forældede og ufokuserede, der er ringe muligheder for publikumsinddragende aktiviteter, og besøgstallet er for lavt. Derfor er der allerede i den forrige strategiperiode arbejdet med nye løsningsforslag, hvoraf flere er udmøntet i en konkret planlægning, som der vil blive arbejdet videre med i 2019 og frem.

I strategiplan 2015-2018 var det bl.a. visionerne for formidlingen, at museet i 2020 skulle have afklaret planerne for komplekset Frederiksgade 9-11 i Hillerød og for Museumsstrøget i Gilleleje, og at der var færdigudviklet et koncept for museumsformidling i Hørsholm Kommune. De mål må siges at være nået allerede nu:

Det er besluttet, at der i de tre hovedbyer skal etableres nye, større og fokuserede udstillinger, hvis temaer udspringer af forhold, der er særegent for netop denne lokalitet. I Hørsholm gælder det et helt nyt museum om enevælden og oplysningstiden, i Gilleleje skal et nyt museum handle om "Livet ved havet", mens det i Hillerød drejer sig om dels en forandring af Hillerød Bymuseum og om nye arkæologiske udstillinger i Elværket.

8.1.1. Nyt museum for oplysningstiden

I Hørsholm er der opstået mulighed for at erhverve nogle af det tidligere Jagt- og Skovbrugsmuseums bygninger, der var avlsbygninger til det nu nedrevne Hirschholm Slot. Museum Nordsjælland udarbejdede i 2018 et visionsoplæg for et nyt museum, der tænkes placeret i den 1050 m² store bygning "Laden" på hjørnet af Sdr. Jagtvej og Folehavevej. Museet skal handle om enevælden og oplysningstiden med udgangspunkt i de danmarkshistoriske begivenheder, der udspandt sig på Hirschholm Slot: Det var her Danmarks første

landboreformer fandt sted, og det var herfra Struensee udstedte flere af sine forordninger, blandt andet den om trykkefriheden. Slottet dannede også ramme om den berømte kærlighedsaffære mellem Struensee og dronning Caroline Mathilde.

Slotshaven inddrages i formidlingen

Avlsbygningerne lå lige overfor Hirschholm Slot. Midt blandt bygningerne står Danmarks første frihedsstøtte, rejst i 1766 som minde om landboreformerne på Hørsholm Gods. Samspillet mellem bygninger, udstillinger og omgivelser vil være et bærende element i formidlingen. Slotshaven skal inddrages aktivt i formidlingen. Det kan blandt andet ske ved en markering af slottets fundament og en visualisering af slottet ved skiltning og digital formidling. På haveøen kan nogle af de kongelige legepladser som kuglespil, labyrint og amfiteater genskabes.

Placeringen af museet i en af de historiske bygninger overfor Slotshaven giver mulighed for at skabe et nyt kulturhistorisk knudepunkt i Nordsjælland. De besøgende kan få en helhedsoplevelse, hvor et besøg i udstillingen kædes sammen med en tur i Slotshaven. Gæsterne vil kunne komme helt tæt på historien og gå i Struensee og Caroline Mathildes fodspor.

Et aktivt og aktuelt formidlingscenter

Det er Museum Nordsjællands ambition, at det nye museum bliver et levende formidlingscenter med mange aktiviteter for børn og voksne. Museet skal være aktuelt ved at relatere sine emner til nutiden, hvor debatter om ytringsfrihed, magt og oplysning er centrale.

Den videre proces

Sammen med visionsoplægget er der udarbejdet en forretningsplan for driften af det nye museum, og både den og visionsoplægget har været drøftet med Hørsholm Kommune, som støtter museumsplanerne. Planerne drøftes også med Freja Ejendomme, der har overtaget de tidligere museumsbygninger fra staten. Arkitema Architects har på Frejas foranledning foretaget mulighedsstudier af Ladens transformation til moderne museumsbygning og udført beregninger af anlægsudgiften. Arbejdet og drøftelserne fortsætter med henblik på en konkretisering i 2019, så museet kan indlede næste fase med bl.a. fondsansøgninger.

Hvis planerne gennemføres, betyder det, at de nuværende udstillinger på Sdr. Jagtvej nedlægges. Fortællingen om Hirschholm Slot videreføres - i en helt anden form - i det nye museum om oplysningstiden, mens genstandene og gravene i den arkæologiske udstilling om Stenalderfjorden ved Nivå flyttes til en ny arkæologisk udstilling i Elværket i Hillerød.

8.1.2. Nyt museum i Gilleleje: "Livet ved havet"

Der har længe været et ønske om at opgradere eller helt forny museets udstillinger i Skibshallerne, som ligger i "Museumsstrøget" i Gilleleje. Museumsstrøget udgøres af to sammenhængende grunde på i alt ca. 3700 m², som strækker sig fra Hovedgaden 49 til

Østergade 20 i den gamle, centrale del af byen. Grundene ejes af hhv. Gilleleje og Omegns Museumsforening og Gribskov Kommune. På hver grund, ud mod gaden, ligger et bevaringsværdigt hus, der går tilbage til starten af 1800-tallet. Hovedgaden 49 rummer en udstilling med interiør fra 1800-tallet. I Østergade 20 er der indrettet en skolestue anno 1920, og i sidelængen er der to autentiske ferielejligheder, som de så ud i 1960'erne. På grunden nærmest Hovedgaden ligger "Skibshallerne", der blev opført i 1988/89, og som rummer en udstilling om fiskeriets historie på nordkysten af Sjælland fra middelalderen frem til i dag.

Gribskov Kommune udarbejdede i 2016 et projektforslag om et nyt museum om jødetransporterne over Øresund i oktober 1943, som er en verdenskendt begivenhed. Kommunen, Museum Nordsjælland og Gilleleje og Omegns Museumsforening brugte mange kræfter på projektet, men det blev af flere årsager, bl.a. økonomiske, skrinlagt i starten af 2018. I stedet blev parterne enige om, at Museum Nordsjælland skulle initiere et nyt projekt med et bredere kulturhistorisk perspektiv. Dette ønske hang sammen med, at det tidligere Gilleleje Museums udstillinger i "Pyramiden" blev lukket i slutningen af 2017, hvor kommunen solgte bygningen.

I sommeren 2018 udarbejdede museet en procesplan, og i februar 2019 fremlagde museet et visionsoplæg og en forretningsplan for driften af et museum med arbejdstitlen "Livet ved havet". Oplægget blev godt modtaget af museumsforeningen og kommunen, og d. 9. april 2019 besluttede byrådet enstemmigt at bakke op om, at Museum Nordsjælland kan arbejde videre med etablering af et nyt museum i Gilleleje med udgangspunkt i visionsoplæggets indhold.

Planerne for det nye museum lægger op til, at de to bevaringsværdige huse renoveres og indrettes med nye funktioner, og at der centralt på grunden opføres en ny museumsbygning, som eventuelt integreres med de eksisterende Skibshaller.

Museet vil rumme fire kernefortællinger, der tager udgangspunkt i livet ved havet:

- Fra spyd til trawl - om fiskeriets udvikling fra stenalderen frem til i dag.
- Det barske liv ved havet - hvor vi følger en fiktiv fiskerfamilies livsvilkår i 1850'erne.
- Sommergæsterne - om kulturmødet mellem de fattige fiskere og københavnere.
- Oktober '43 - om redningen af de danske jøder.

Samspillet med Kulturhavn Gilleleje

Museet vil udnytte sin unikke beliggenhed midt i det historiske Gilleleje, således at byrummet og havnen bliver inddraget, når fortællingen om oktober '43 skal formidles. Der skal være et aktivt samspil med den nærliggende Kulturhavn Gilleleje, som rummer bibliotek, turistinfo, biograf og restaurant samt vekslende arrangementer og små udstillinger. Museets samarbejde med Gilleleje Bibliotek og Gribskov Arkiv om digital formidling og små udstillinger i Kulturhavnen fortsættes. Udstillingerne kan både fungere som appetizers til et besøg på museet og som selvstændige udstillinger. Kulturhavnen, biblioteket, biografen, restauranten og det nye museum kunne lejlighedsvis bindes sammen af aktuelle eller historiske temaer.

Den videre proces

Den videre proces omfatter udarbejdelse af et program / skitseforslag, der leder frem til en arkitektkonkurrence om et nybyggeri og renovering af de to gamle huse. Udgifterne til dette indledende program deles af Gribskov Kommune og museet med 50.000 til hver og søges suppleret med yderligere 100.000 kr. via en fondsansøgning. Etableringsomkostningerne og udstillingerne søges finansieret af fonde, men kræver også en vis medfinansiering fra kommunens og museets side.

8.1.3. Nye udstillinger i Elværket i Hillerød

Elværket ligger centralt i Hillerød i tilknytning til museets kontorbygning, der rummer museets administration og arkæologiske afdeling. Begge bygninger ejes af Hillerød Kommune. Elværket er velegnet til udstillingsbrug, men arealet er begrænset. Hovedrummet på ca. 165 m² har hidtil været brugt til skiftende udstillinger. I sidefløjene er der kontorer og lokale til undervisningsbrug. Nogle af kontorerne kan ret let indlemmes i udstillingsarealet, så det forøges til ca. 255 m². Yderligere udstillingsareal kunne måske opnås ved at indskyde et dæk i en del af det højloftede udstillingsrum, så det samlede nettoareal vil være omkring 300 m². Herudover vil der stadig være arealer til billetsalg og museumsbutik samt undervisningslokale foruden servicefaciliteter. En sådan løsning vil skabe et fornuftigt udstillingsareal til et relativt beskedent beløb.

Det er planen, at Elværket i fremtiden skal rumme museets arkæologiske udstilling med en række væsentlige nedslagspunkter fra Nordøstsjælland forhistorie, herunder stenalderfundene og gravene fra Nivå, der flyttes fra museet i Hørsholm.

I løbet af strategiperioden vil mulighederne for en ombygning af Elværket blive undersøgt, og afhængigt af udviklingen i de øvrige udstillingsplaner, vil der mod slutningen af strategiperioden blive udarbejdet et detaljeret projektforslag med visionsoplæg, forretningsplan mm.

I mellemtiden vil Elværket blive anvendt til særudstillinger og arrangementer med arkæologiske emner. Der foretages også en vis opgradering af lokalerne i det omfang, det er foreneligt med den langsigtede planlægning. Bl.a. flyttes billetsalg og museumsbutik til et særskilt rum.

8.1.4. Hillerød Bymuseum

Hillerød Bymuseum har til huse i en toetagers bygning fra 1933, som ligger i Helsingørsgade 65 i det sydvestlige hjørne af Frederiksborg Slotshave. Bygningen ejes af Museum Nordsjælland, mens grunden ejes af staten. Museet viser byens historie fra middelalderens landsby til den i midten af 1500-årene udvikler sig omkring Frederiksborg Slot til en købstad og videre frem til i dag. I Tidens Gade på 1. sal kan man gå en tur gennem Hillerød i første halvdel af 1900-tallet og opleve hverdagsituationer og øjebliksbilleder i butikker, værksteder og stuer. I kælderen ligger Grafisk Museum med hånd- og maskinsætteri. Grafisk Museum er et arbejdende museum, hvor tidligere trykkere og sættere på visse dage arbejder med maskinerne.

Udstillingen Tidens Gade er i færd med at blive ændret, så den kan bruges aktivt af børn, hvad enten de kommer individuelt eller i forbindelse med skoleundervisningen. I 2017-2018 er der indrettet en købmandsbutik, hvor børnene kan sælge eller købe varer og bringe dem ud på budcykel, og et asyl, hvor de kan svinge kobbergryderne på støbejernskomfuret, prøve vaskebræt og kærne smør eller køre en tur med kludedukken. I 2019 bliver der bl.a. indrettet en udstilling med gamle fysiskinstrumenter, som relaterer sig til de instrumentværksteder og -fabrikker, der engang var i Hillerød. Her får børnene også mulighed for selv at eksperimentere.

Udstillingen i Bymuseets stueetage om Hillerøds historie skal opdateres, og der skal skabes plads til små særudstillinger. Om det kan nås i strategiperioden, afhænger af hvordan arbejdet med de store udstillingsprojekter i Hørsholm og Gilleleje forløber.

8.1.5. Æbelholt Klostermuseum

Driften af Æbelholt Klostermuseum overgik i 2016 fra Nationalmuseet til Museum Nordsjælland, men det er stadig Nationalmuseet, der ejer bygningen. Arealet med selve klosterruinen ejes og driftes af Naturstyrelsen Nordsjælland. Bygningen, udstillingen og den tilhørende klosterhave holdes i pæn stand, men udstillingen trænger til en fornyelse. Det ville være relevant at udvide udstillingstemaet til at omfatte Nordsjællands middelalder, men det vil kræve en betragtelig udvidelse af bygningsarealet, som der pt. ikke er hverken grundlag eller resurser til at realisere.

Museum Nordsjælland har tidligere været i dialog med Naturstyrelsen om en formidling af ruinen, haven og museet i en fælles folder, og om en ny skiltning på ruinområdet. Museet vil tage initiativ til, at projektet bliver gennemført.

Museet afholder årligt Æbelholt Klostermarked ved museet og på ruinområdet. Markedet fokuserer på arbejdende værksteder og aktiviteter for børn, unge og familier, og den tradition fortsættes.

8.1.6. Fyrhistorisk Museum på Nakkehoved

Nakkehoved vestre og østre fyr ejes af Kystdirektoratet, og bygningerne driftes af Gribskov Kommune. Den tidligere fyrmesterbolig i vestre fyr rummer en lille fyrhistorisk udstilling, som museet løbende vedligeholder og opdaterer. På sigt trænger udstillingen til en modernisering.

8.1.7. Andre formidlingssteder og arbejdende værksteder

Husmandsstedet

Husmandsstedet fra Laugø blev i årene 1988-1993 genopført ved Sophienborg i Hillerød, efter at det var nedbrændt nogle år tidligere. Senere genopførtes også et lille fårehus fra Vieholmgård ved Tisvilde på stedet. Tanken var, at bygningerne skulle være starten på et lille

frilandsmuseum, som det dengang gav god mening at anlægge her, fordi det daværende Folkemuseum havde til huse i Sophienborgs bygninger. I 2005 blev museet flyttet til Frederiksgade i det centrale Hillerød og i april 2018 nedbrændte fårehuset ved en pyromanbrand. Tilbage står det trelængede husmandssted, som ikke har været anvendt til formidlingsbrug i mange år, både pga. af manglende ressourcer, og fordi der er skimmelsvamp i de mørke og uopvarmede bygninger. Samtidig er bygningen tung at vedligeholde. Da husmandsstedet ikke er i sin oprindelige stand, men blev rekonstrueret efter branden, arbejdes der derfor på at afvikle bygningen, og om nødvendigt at rive den ned, hvis ingen vil overtage den. Et salg kommer næppe på tale, for huset står på kommunalt ejet grund.

Stenalderbopladsen ved Mortenstruggård

På et kommunalt ejet areal ved Mortenstruggård i Hørsholm har museet (og tidligere Hørsholm Egnens Museum) siden 2006 drevet et skoletjenestetilbud i form af en rekonstrueret stenalderboplads med aktiviteter og undervisning. På trods af den høje kvalitet i formidlingen kniber det med at tiltrække brugerne, og derfor skal tilbuddet udvikles i samspil med de øvrige skoletjenestetilbud i Hørsholm Kommune. Se også afsnit 8.2. om museets skoletjeneste.

Laugø Smedje

I samarbejde med Metal Nordsjælland driver museet en arbejdende smedje i landsbyen Laugø, hvor fire seniorsmede hvert år fra maj til oktober smeder små genstande. Smedjen fungerer både som et undervisningstilbud og – på to ugentlige dage – som arbejdende værksted. Driften fortsætter indtil videre uforandret.

Dyrlæge Grams Mindestue

Dyrlæge Grams Mindestue er en erindringsstue på plejehjemmet Helsingegården i Gribskov Kommune. Mindestuen er ubemandet, og driften fortsætter indtil videre uforandret.

8.2. Skoletjenesten

Skoletjenesten er central for museets formidling og for dens udvikling. Gennem museumsundervisningen kommer vi i kontakt med mange børn, der bliver ambassadører for museet og kulturhistorien. Samtidig har vi som museum en unik mulighed for at supplere skolernes undervisning med et andet læringsrum med genstande, oplevelser og fordybelse, ligesom vi kan indgå i lærende partnerskaber med skolerne omkring Den åbne skole. Derfor vil Museum Nordsjælland gerne kunne tilbyde en bred vifte af kvalificerede undervisningstilbud til grundskoler og ungdomsuddannelser inden for museets kompetenceområder.

Museets skoletjeneste lægger vægt på det ikke-boglige, materielle og taktile udgangspunkt og de særlige rum, museets udstillinger og bygninger er. Undervisningen på Museum Nordsjælland skal tilbyde andre måder at gå til det faglige stof på og give andre rammer for fælles oplevelser,

sociale relationer mm. i forhold til det klasseværelse og de rammer, som eleverne normalt bliver undervist i.

Museets skoletjeneste vil i strategiperioden rette fokus mod følgende områder:

- Udvikling af nye skoletjenesteforløb
- Sammentænkning af undervisningstilbud
- Udvidelse af medarbejderstaben
- Bedre fysiske rammer

Udvikling af nye skoletjenesteforløb

Museet skal fortsat udvikle nye skoletjenesteforløb og kvalificere indholdet af eksisterende skoletjenesteforløb i samarbejde med lærere, så indhold og form vedbliver at være relevante. Det vil blandt andet ske ved tæt dialog med lokale skoler og ungdomsuddannelser. Skoletjenesten vil også være i tæt dialog med vores samarbejdskommuner med henblik på formaliserede partnerskaber med kommunerne. Derudover vil skoletjenesten medvirke til at udvikle undervisningstilbud i relation til Parforcejagtlandskabet i Nordsjælland.

Samtænkning af undervisningstilbud

Der skal ske en samtænkning af de samlede undervisningstilbud, når der udvikles skoletjenestetilbud i forbindelse med museets forskellige udstillingssteder og aktiviteter, så tilbuddene supplerer hinanden og har en ensartet høj kvalitet, der også er geografisk dækkende for museets tre hovedkommuner. Samlet skal museet have tilbud til alle klassetrin og et bredt udsnit af ungdomsuddannelserne.

Udvidelse af medarbejderstaben

For at imødekomme efterspørgsel og bevare kvaliteten i vores skoletjenesteforløb skal skoletjenestens medarbejderstab udvides, f.eks. med studentemedhjælpere, der kan stå for afvikling af nogle af forløbene.

Bedre fysiske rammer

De fysiske rammer om skolebesøget skal på plads, så de underbygger den gode oplevelse. Der lægges vægt på, at eleverne bliver fortrolige med udstillingerne, og ikke kun særlige undervisningslokaliteter. Det tilstræbes derfor, at der bliver garderobe med plads til tasker og overtøj, og at der skabes rammer, hvor eleverne kan spise frokost før eller efter et forløb. Når der laves udstillinger, skal mulighederne for at have større grupper/ klasser i udstillingerne tænkes med.

8.3. Hørsholm Lokalarkiv

Hørsholm Lokalarkiv vil i strategiperioden fortsætte arbejdet med at synliggøre sit omfattende materiale af arkivalier og fotos. Hvad angår arkivets mange fotos, vil disse fortsat blive lagt ud på digitale platforme som den landsdækkende database Arkiv.dk.

Lokalarkivet vil også arbejde på at systematisere dele af sit omfattende materiale tematisk, hvormed det bliver mere tilgængeligt og anvendeligt til forskning og formidling.

Lokalarkivet skriver løbende artikler til lokalaviserne, hvilket vil fortsætte i strategiperioden. De mange artikler, som gennem årene er blevet skrevet, vil arkivet gøre mere synlige for folk. Det drejer sig om både årbogsartikler og avisartikler, som skal gøres mere tilgængelige ved at blive lagt ud på museets hjemmeside.

Derudover vil lokalarkivet i strategiperioden arbejde på at udvikle flere nye projekter gennem involvering af frivillige kræfter. Det kan for eksempel ske gennem lokalhistoriske workshops, som kan give inspiration til nye projekter.

8.4. Parforcejagtlandskabet i Nordsjælland

Museum Nordsjælland er site manager institution for UNESCO verdensarvsarealet Parforcejagtlandskabet i Nordsjælland. Verdensarvsarealet udgøres af Jægersborg Dyrehave og Hegn, St. Dyrehave ved Hillerød og den sydlige del af Gribskov. Sekretariatsfunktionen bliver finansieret af Naturstyrelsen, Fredensborg, Gribskov, Hillerød og Lyngby-Taarbæk kommuner samt Det Grønne Museum og Museum Nordsjælland. Verdensarvsarealet har sin egen styregruppe, hvor Museum Nordsjælland beklæder formandsposten. Museet har ansat en site manager, der varetager formidlingen og tilsynet med verdensarvsarealet.

Formidlingsstrategien udstikkes af parforcejagtlandskabets styregruppe. I overensstemmelse med styregruppens beslutninger ønsker museet, at formidlingen af parforcejagtlandskabet fremover i højere grad bliver integreret i museets øvrige formidlingsarbejde, så fortællingerne om parforcejagten i et vist omfang bliver en del af museets samlede formidlingsvirksomhed og undervisningstilbud. Men formidlingen af parforcejagtlandskabet bliver også varetaget bredt af de øvrige parter i samarbejdet og af eksterne samarbejdspartnere.

8.5. Nationalpark Kongernes Nordsjælland

Nationalpark Kongernes Nordsjælland blev indviet i maj 2018. Siden har miljøministeren nedsat en bestyrelse, og bestyrelsen har sammensat et nationalparkråd. Museum Nordsjællands direktør er udpeget til en plads i såvel nationalparkrådet som i bestyrelsen frem til april 2022.

Sammen med nationalparkens sekretariat skal rådet og bestyrelsen udarbejde en nationalparkplan, som skal være klar i juni 2020. Museet har indsendt flere forslag til planen om beskyttelse, synliggørelse og formidling af fortidsminder. Styregruppen for parforcejagtlandskabet har også indsendt forslag til formidling af parforcejagtlandskabet, herunder etablering af et guidekorps og udarbejdelse af undervisningsmateriale.

Museum Nordsjælland vil deltage aktivt i udviklingen af nationalparken i samarbejde med den brede vifte af institutioner og foreninger, der også deltager. Nationalparken skal være en væsentlig platform for museets formidling.

8.6. Publikationer

Museet fastholder udgivelsen af sin årbog "Alle Tiders Nordsjælland" i uændret form. Dog vil udvalgte artikler fremover bringes på en form, så de kan godkendes som egentlige forskningsartikler, uden at det går ud over tilgængeligheden.

Planerne om et fælles digitalt baseret forskningstidsskrift for de fire nordsjællandske kulturhistoriske museer – Furesø Museer, Museerne Helsingør, Rudersdal Museer og Museum Nordsjælland – har vist sig vanskelige at gennemføre, men forhåbentlig lykkes det at lancere første nummer af tidsskriftet GRANSK i 2019.

Museet planlægger at udgive en monografi om de arkæologiske undersøgelser i forbindelse med anlæggelsen af supersygehuset i Hillerød – det vil nok blive aktuelt i 2021 eller 2022.

8.7. Hjemmeside og sociale medier

I 2017-2018 er der arbejdet intenst på at synliggøre museet og udstillingerne på de digitale platforme. Vi er nu til stede på "Google My Business" med alle vores udstillingssteder, hvor oplysningerne løbende opdateres. I 2018 har et eksternt firma gennemgået museets synlighed, som er ganske tilfredsstillende i forhold til, at museet dukker op på første søgeside på f.eks. Google, når der søges på de forskellige udstillingssteder eller arrangementer. Dette arbejde fortsættes i strategiperioden. Der skal desuden arbejdes videre med at synliggøre museet på andre platforme som f.eks. TripAdvisor.

Museets hjemmeside opfylder ikke længere de behov, der er til brugervenlighed. Derfor skal hjemmesiden relanceres, så brugeroplevelse, formidling af projekter, viden og det daglige arbejde understøttes af informationsarkitektur, funktionalitet, indhold og design. Vi arbejder med en datadreven udvikling af hjemmesiden. Alle fagligheder skal inddrages i udvikling af indholdet og den målrettede formidling til forskellige brugergrupper.

8.8. Markedsføring

Museet reorganiserede sig i den forgangne strategiperiode, så markedsføringen nu er forankret i sekretariatet. Museet opruster og professionaliserer til stadighed sin markedsføring. Markedsføringen sker bl.a. i samarbejde med VisitNordsjælland.

Markedsføringen sigter først og fremmest på lokale og regionale brugere inden for museets geografiske arbejdsområde. I forbindelse med et nyt museum om oplysningstiden skal markedsføringen bredes ud, da udstillingerne og aktiviteterne her givetvis også vil få en national interesse.

Markedsføringen skal fortsat ske på flere platforme: trykte foldere, aktivitetsprogrammer og plakater, på digitale platforme, hvor delinger via Facebook og Instagram har en stigende betydning, og via presseomtale.

9. Forvaltningsstrategi

Museum Nordsjælland er en forvaltningsmyndighed, som for ni kommuner gennemgår lokalplanforslag, bygge- og anlægssager, kommuneplanforslag mm. med henblik på at varetage kulturhistoriske interesser.

Arkæologisk dækker museet Allerød, Furesø, Fredensborg, Gribskov, Halsnæs, Helsingør, Hillerød, Hørsholm og Rudersdal kommuner. Vedrørende nyere tid dækker museet alene kommunerne Allerød, Fredensborg, Gribskov, Hillerød og Hørsholm, idet Furesø, Halsnæs, Helsingør og Rudersdal kommuner har deres egne museer for nyere tid.

Museum Nordsjælland forvalter administrationen i henhold til bestemmelserne i Museumslovens kapitel 8, §23 og §25 med udgangspunkt i Slots- og Kulturstyrelsens vejledninger for det arkæologiske forvaltningsområde.

Forvaltningsarbejdet kræver store personaleresurser. Forvaltningen er lagt i museets afdelinger for henholdsvis arkæologi og nyere tid med et bredt og åbent samarbejde omkring de emner, der går på tværs af tid og afdelinger.

Ovenpå sammenlægningen af de tre tidligere museer skulle forvaltningen ensrettes. Dette mål blev nået i den foregående strategiperiode, og i perioden 2019-2022 sigtes der derfor mod et mere overordnet mål: At anvendelsen af resurserne til administration og sagsbehandling løbende vurderes og optimeres, så der skabes mest mulig administration for pengene. Museet vil i strategiperioden desuden arbejde på at styrke samarbejdet med kommunernes forvaltninger, så vi fortsat kan sikre en tidlig inddragelse i udarbejdelsen af lokalplaner, arkitekturpolitik, udpegning af kulturmiljøer og lignende.

Museet vil skabe større synlighed omkring kapitel 8-arbejdet for dermed at øge bevidstheden omkring den faste kulturarv. Det vil vi blandt andet gøre ved formidling på digitale platforme og gennem aktiv deltagelse med debatindlæg og artikler i lokalaviser og andre medier.

10. Resurser og organisation

Museet har haft en nogenlunde stabil økonomi gennem de sidste fem år med en omsætning på mellem ca. 25 og 29 mio. kr. (se afsnit 1.2.). Hovedparten af museets udgifter går til lønninger og faste driftsudgifter, og midlerne til f.eks. forsknings- og formidlingsprojekter er små. Tilskuddene fra de tre hjemkommuner har været fastholdt gennem de sidste fem år. I 2017 blev det samlede tilskud endog øget med ca. 540.000 kr. årligt, men det er tilskud, der er øremærket til husleje og drift af den nye kontorbygning i Hillerød. Til gengæld er andre tilskud, herunder statstilskuddet, beskåret med i alt ca. 700.000 kr. siden 2016. Museets økonomi er stram, og vi har lagt os i selen for at spare og rationalisere, hvor det har kunnet lade sig gøre. Vi har i visse tilfælde høstet stordriftsfordele ved museumsfusionen. Men opgaverne er ikke blevet færre – tværtimod. Kravene til de statsanerkendte kulturhistoriske museer er generelt øget, og vi har kunnet mærke, at der fra lokalt hold er større forventninger til det fusionerede Museum Nordsjælland, og museet bliver inddraget i rigtig mange projekter (hvad naturligvis er positivt!)

Modsvaret er at søge eksterne midler til forsknings- og formidlingsopgaver, og fundraising vil blive prioriteret højt i de kommende år. Vi har også fokus på at øge museets egenindtjening, f.eks. i forbindelse med de forretningsmodeller, vi udvikler for de nye museer. Vi vil også arbejde med udvikling af koncepter for de nuværende og kommende museumsbutikker og forsøge at øge entréindtægterne i forbindelse med udstillinger, markeder, events og foredrag. Det skal naturligvis ses i sammenhæng med museets markedsføring, som vi også løbende udvikler (se afsnit 8.8.).

Frivilligpolitik

Museet har et stort og uundværligt korps af frivillige, som løser opgaver i forbindelse med f.eks. registrering, markeder, drift- og vedligeholdelse og arkæologiske udgravninger. De frivillige er tilknyttet museumsafdelingerne, hvor samarbejdet mellem ansatte og frivillige prioriteres højt. Men der er behov for, at der udarbejdes en samlet frivilligpolitik, som gøres tilgængelig i en "frivillighåndbog". Frivilligpolitikken udarbejdes i 2019 i samarbejde med museets frivillige og museumsforeningerne.

11 . Opfølgning og evaluering

På årets sidste bestyrelsesmøde evaluerer bestyrelsen fremdriften i strategiplanen og foretager eventuelle justeringer.

Strategiplanen danner grundlag for museets årlige handleplaner, der udarbejdes af museets ledelse og medarbejdere i slutningen af det forudgående kalenderår. På årets sidste bestyrelsesmøde vedtager museets bestyrelse handleplanen for det kommende år.

Senest ved udgangen af 2022 vedtager bestyrelsen en strategiplan for perioden 2023-2026.

---O---

Strategiplan 2019-2022 er udarbejdet af museets ledelse og faglige personale og vedtaget af bestyrelsen d. 13. juni 2019.