



LIVET VED HAVET

Nyt museum i Gilleleje

AART

Indhold

Attraktion og samlingspunkt	4
Bevaringsstrategi	5
Situationsplan	7
Disponering	8
Et moderne bindingsværkshus	9
Arealer	10
Transformation	12
Udvidelse af museet	14
Oktober 43	16
Samlingspunkt	18
Opstalter	20
Østergade 20	21
Museumshaven	22
Publikumsflow	26
Museumsporte	29
Bæredygtighed	30
Parkering	32
Før-efter	33

Attraktion og samlingspunkt

”Livet ved havet” er overskriften for Museum Nordsjællands nye museum i Gilleleje. Nordkystens nye museum, der med vigtig kulturformidling og en åben have med offentlig adgang skal virke som et samlingspunkt for byen.

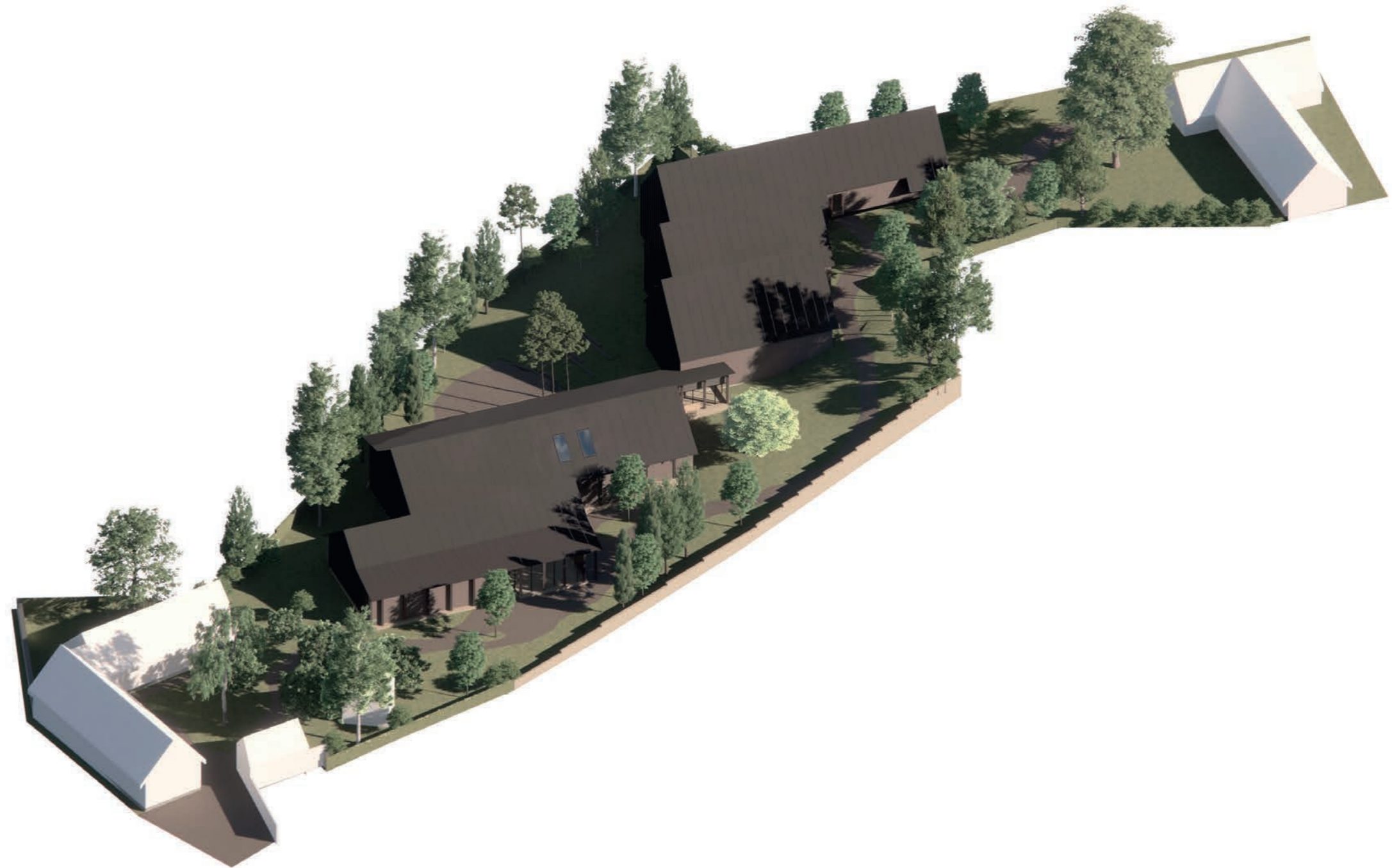
Museets faste udstillinger formidler, hvordan mennesker har levet ved Sjællands nordkyst, kulturmødet mellem fiskere og byens sommergæster i historisk lys og ikke mindst den lokale – og internationalt kendte – fortælling om historiske begivenheder i oktober 1943, hvor en stor redningsaktion af danske jøder fandt sted. Projektet tager afsæt i, hvordan arkitektur kan hjælpe os i den grønne omstilling ved at transformere den eksisterende bygningsmasse, samtidig med at vi ønsker at skabe et signifikant byggeri, der både indskrives sig harmonisk i sin kontekst og skaber rammerne om en ny samlet museumsoplevelse – til glæde for både turister og lokale.

I en ny udvidelse rummes blandt andet reception, cafe, servicerende funktioner, særudstilling og udstillingen om oktober 1943.

Byggeriets formsprog er inspireret af Gillelejes karaktertræk, og hvordan historiske begivenheder kan opleves gennem arkitektur. En homogen og samlende bygningsmasse, der synliggør museet i byen og byder alle velkomne i museets have og dens udstillinger.

Ligeledes arbejder vi i projektet med at etablere en ny, offentlig passage omkring museets bygningsmasse. Museumsgrunden ligger hengemt i det gamle fiskerleje; ved prioriteringen af en offentlig passage bliver byen rykket helt ind i museet og dets have. Der bliver skabt nye pladser og opholdsrum, som er med til at skabe en samlet museumsoplevelse og forankre museet til byen.

” En ny museumsoplevelse...
et samlingspunkt for byen



Bevaringsstrategi

Museet er placeret midt i Gillelejes gamle fiskerleje. Omgivet af flere ældre, stråtækte huse og hvidkalkede facader med høj arkitektonisk værdi. Det gamle fiskerlejes identitet er i vid udstrækning bevaret og fremstår som en homogen og komplet helhed. Den lokale og regionale byggeskik indtager en central plads i fiskerlejets kulturmiljø; den er et vidnesbyrd om stedets historie og bør sikres.

De bærende bevaringsværdier for museet knytter sig til de to forhuse – Gilleleje Hovedgade 49 og Østergade 20, og hvordan disse indgår i det omkringliggende kulturmiljø. Skibshallerne fra 1988 og lagerbygningen for 1969 har ingen bærende bevaringsværdier. Af bæredygtighedsmæssige og historiske årsager foreslår projektet at bygge videre på Skibshallernes konstruktive muligheder.

Jordens ressourcer er under pres. Vi overskrider jordens planetære grænser på adskillige parametre, og byggeri har en stor andel i dette. Dels pga. vores klimabelastning når vi bygger, som især skyldes CO₂-aftrykket fra produktionen af nye byggematerialer, dels pga. energiforbruget til at drifte vores ældre bygningsmasse.

I vores projekt, hvor vi har en blanding af transformation, renovering og nybyg, er det derfor særlig vigtigt, at den CO₂-udgift, det koster at bygge om, som minimum medfører et tilsvarende lavere energiforbrug. Der skal så at sige være balance i CO₂-regnskabet mellem omkostningerne til nye materialer og besparelsen i at skulle opvarme de ældre og dårligt isolerede bygninger. På den lange bane skal energibesparelsen opveje CO₂-udgiften til de nye materialer, og renoveringen skal på den måde være en god CO₂-investering. Vi har derfor tegnet med en ambition om, at projektet klimamæssigt skal kunne betale sig. Kort sagt: at projektet giver mere tilbage end det tager, og at bygningernes kvadratmeter er effektive og fremtidssikrede.



Fjernes
Standen på det gamle Wiibroe-øildepot er dårlig og lever ikke op til nutidens standarder.



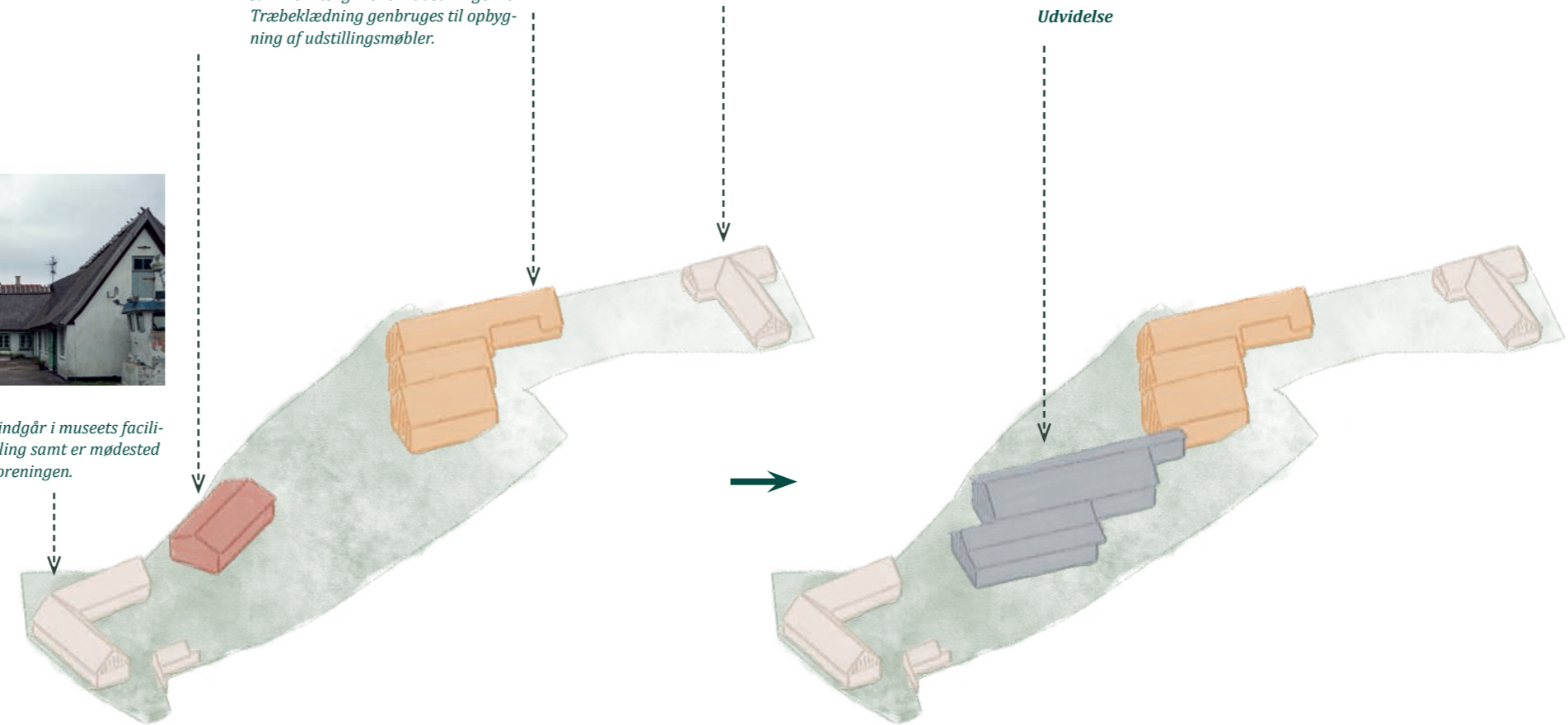
Transformeres
Skibshallerne transformeres for at skabe en større helhed på grunden og sammenhæng mellem udstillingerne. Træbeklædning genbruges til opbygning af udstillingsmøbler.



Bevares
Gilleleje Hovedgade 49 er grundlæggende i dårlig stand og bør restaureres ved brug af traditionelle metoder og materialer



Bevares
Østergade 20 indgår i museets faciliteter og udstilling samt er mødested for museumsforeningen.



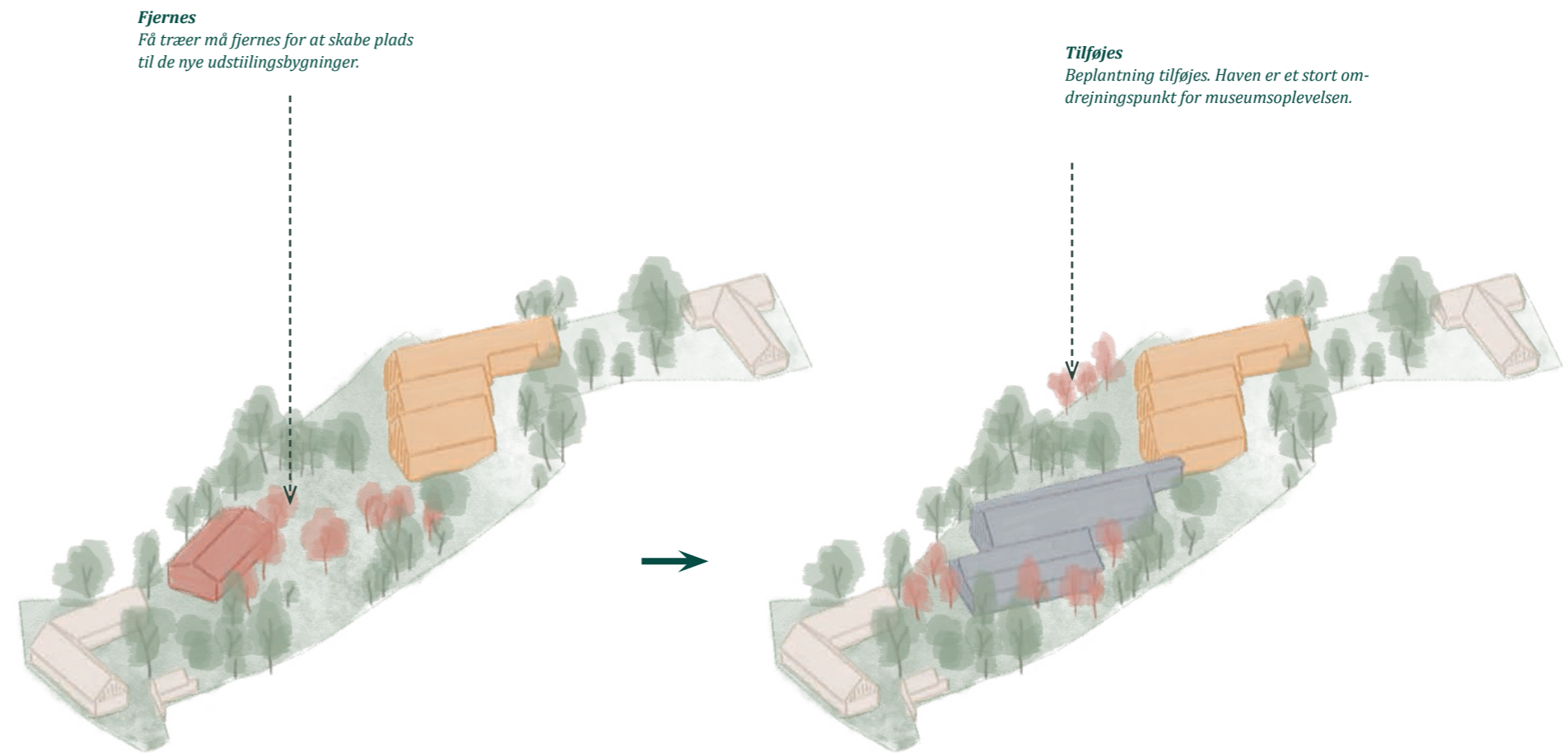
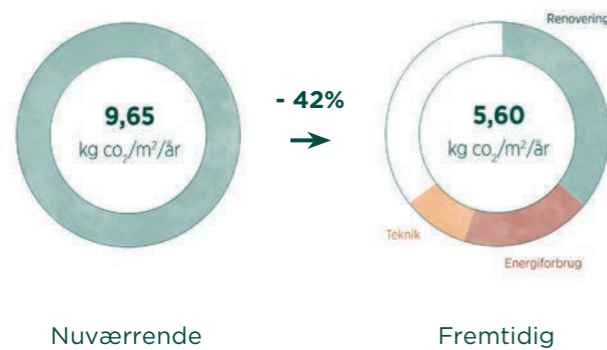
Eksisterende forhold

Skitseprojekt

Bevaringsstrategi

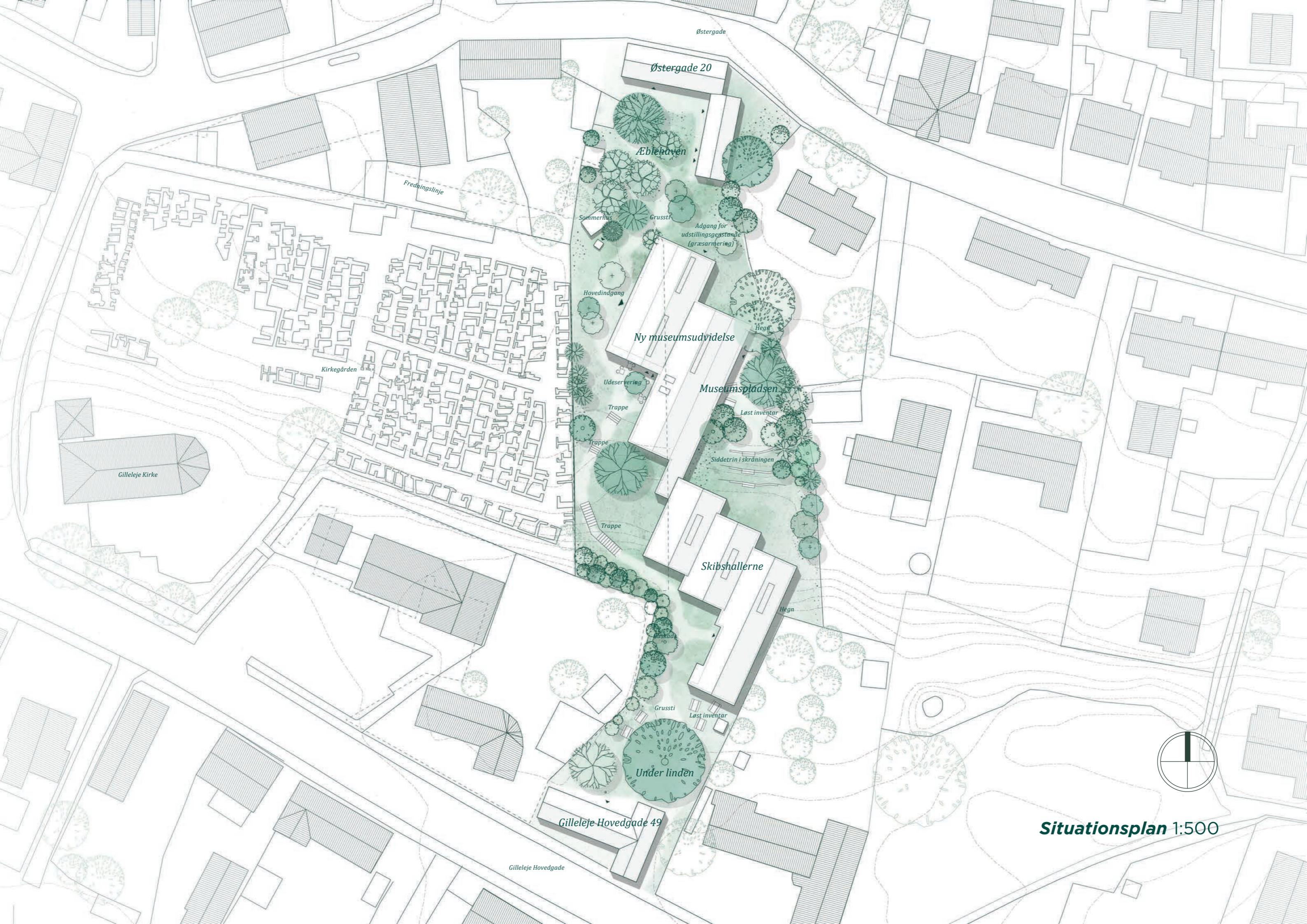
Derfor har vi arbejdet ud fra mantraet "bevar eller forklar". Vi foreslår at bevare langt størstedelen af bygningerne og træerne og beplantningen på grunden. Vi vil bevare Skibshallernes konstruktion og tilføje et lag efterisolering og en ny klimaskærm, så bygningerne bliver energieffektive og kan bruges som moderne museum hele året. Med et antaget energiforbrug svarende til energimærke D, som forbedres til energimærke A2015, vil det fx give en anslået CO₂-besparelse på 42 %.

Den eneste undtagelse er Øldepotet, som er utidssvarende til brug som ankomstbygning, cafe og udstilling. Bygningen er uisoleret, har ingen vinduesåbninger, og der er asbest i tagpladerne. Selvom den forventeligt vil kunne energirenoveres til et nutidigt niveau, er der en række ubekendte faktorer der vil skulle tages med i betragtningen. Fx er ydermurene lavet af letbeton, de vil derfor skulle forstærkes for at give mulighed for nye vinduesåbninger. Derfor foreslår vi at prioritere en ny tilbygning af træ, som lever op til moderne krav for energi, indeklima og dagslys, og som giver nogle fremtidssikrede kvadratmeter.



Nuværende forhold

Skitseprojekt



Østergade 20

Eblehaven

Fredningslinje

Sommerhus

Grussti

Adgang for udstillingsgenstande (græsarmering)

Hovedindgang

Ny museumsudvidelse

Hegn

Museumspladsen

Udeservering

Løst inventar

Trappe

Siddetrin i skråningen

Trappe

Trappe

Skibshallerne

Hegn

Grussti

Løst inventar

Under linden

Gilleleje Hovedgade 49

Gilleleje Hovedgade

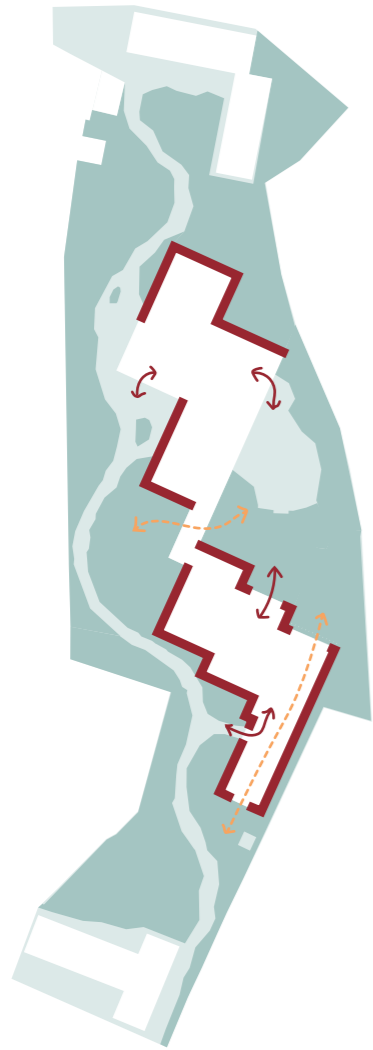
Gilleleje Kirke

Kirkegården



Situationsplan 1:500

Disponering



Åben mod haven

Den overordnede disponering af funktioner relaterer sig til publikumsflowet og haven. De åbne funktioner er rettet mod de udendørs opholdsrum og gode verdenshjørner, samtidig med at de servicerede funktioner er praktisk anrettet mod ankomst. Af drifts- og sikkerhedshensyn er publikumsflow kontrolleret med en indgang.



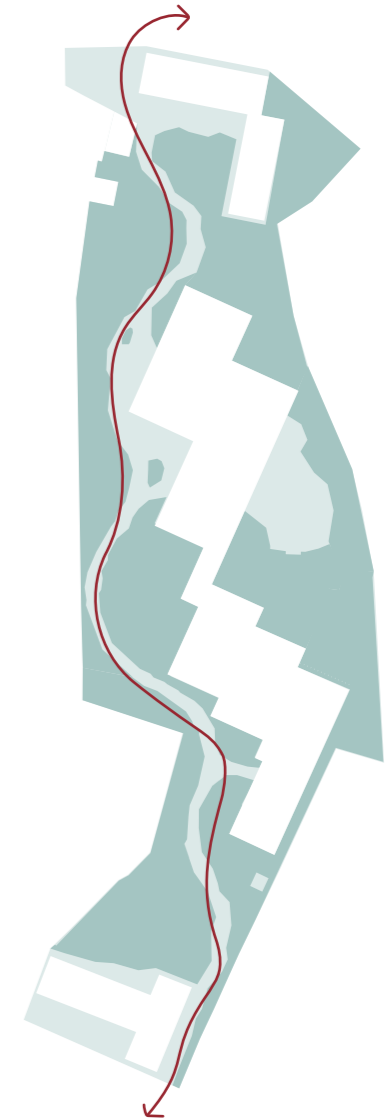
Fleksibilitet

Fra hovedindgangen ankommer man til et stort udadvendt rum. Her er foyer med reception, butik og café. Rummet kan lukkes helt af fra det øvrige udstillingsareal og bruges til særarrangementer. Museet er inddelt i tre faste udstillinger samt en særudstilling med tilhørende gallerigang. Udstillingerne kan opleves i vilkårlig rækkefølge og hver for sig. De enkelte udstillinger er disponeret således, at de kan driftes autonomt.



Forhus/baghus

Museet er disponeret med to forhuse og et baghus. Forhusene indrettes som "frilandsmuseum" og vidner om det liv som har været og baghuset bliver et nyt kulturelt samlingspunkt, hvor der bliver plads til skiftende udstillinger, mødesteder og interaktive udstillinger som formidler det barske liv ved havet og redningsaktionen i oktober 1943.



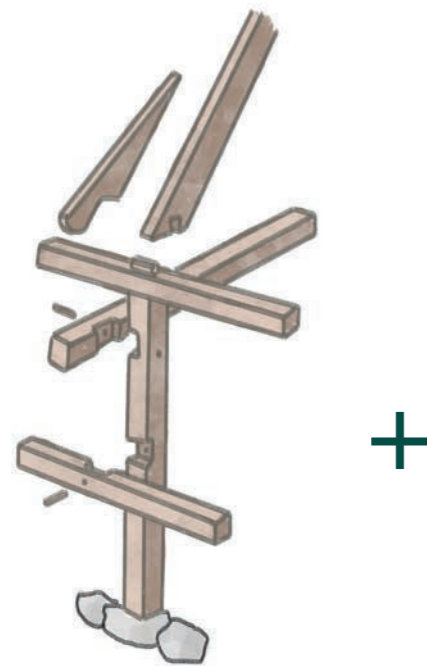
Offentlig passage

Der bliver etableret en ny, offentlig passage gennem museets have. Haven bliver dermed åben for offentligheden i dagtimerne. De lokale beboere i byen har mulighed for slå genvej gennem museumshaven eller tage en pause med en kop kaffe i museets cafe.

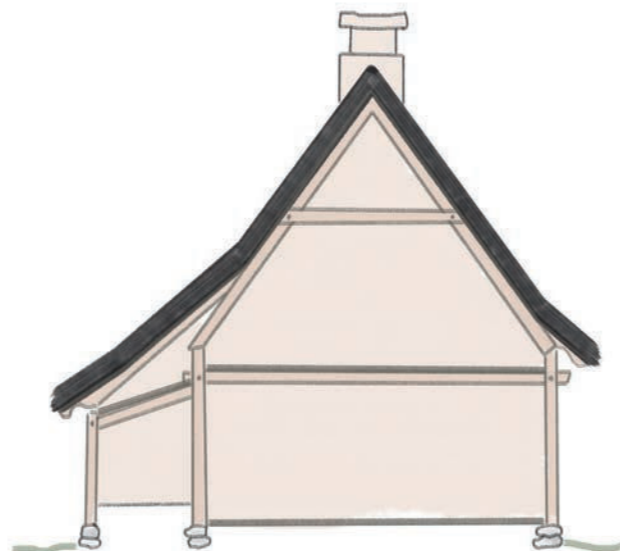
Et moderne bindingsværkshus

Formsproget og konstruktionen på den nye museumsudvidelse er inspireret af stedet. Grebene baserer sig på en stedslæsning af konteksten, og hvordan man bygger til den eksisterende bygning: Skibshallerne.

Historisk set har man genbrugt byggematerialer, når behovet for en bygnings funktion forsvandt. Fortidens bindingsværkshuse bestod af værdifulde materialer, som det var omkostningsfuldt at erstatte. Derfor pilede man husene fra hinanden, og genbrugte materialerne i nyt byggeri. Tidligere opgjorde man alene omkostningerne i kroner og ører, mens det i dag også er relevant at opgøre et byggeris omkostninger i CO2. I dag kan mange materialer ikke genanvendes, fordi de er bygget på en måde, der ikke er adskillelig. Vi betragter derfor museets bygninger som en materialebank, og vi har fokus på design-for-adskillelse, så vi sikrer fremtidige muligheder for at genbruge de materialer, vi indbygger i dag.



+



Sammen med disse klimakrav er projektet forankret i vores inspiration af Gillelejes fiskerhuse og historiske byggeskik, hvor man byggede med naturmaterialer. Derfor har den nye museumsbygning en bærende trækonstruktion, gør brug af genbrugsmaterialer og en høj andel af biobaserede materialer med lavt CO2-aftryk. Udover de bæredygtige perspektiver giver materialevalget en stærk sammenhæng mellem museets forskellige bygninger. De lukkede facader er beklædt af lister med en lodret udfyldning af brædder fra Superwood. Træværket overfladebehandles med en pigmenteret vandbaseret behandling ved navn kul som syner sort brun. Træstrukturen er synlig og afhængigt af lyset fremstår træværket i flere nuancer. Et tagudhæng sikrer et minimalt vedligehold.

Formen på tilbygningen er to længehuse, der er sat sammen. Tilbygningen bruger dermed samme greb som Skibshallerne for at skabe et stort udstillingsrum, der forholder sig til byens skala. Bygningens form nedtrappes ud mod haverne. Det skaber en flot gallerigang, som forbinder den nye tilbygning med den eksisterende.

Arealer

Funktioner	Netto areal
særudstilling	94m ²
flexrum/særudstilling	16m ²
gallerigang	62m ²
Oktober43	53m ²
Det barske liv ved havet og læringscenter	330m ²
cafe, reception og butik	117m ²
køkken	21m ²
garderobe	11m ²
toiletter	9m ²
depotrum og teknik	13 m ²
toiletter (Skibshallerne)	9 m ²
depotrum, teknik og gang (Skibshallerne)	36 m ²
ekstra møderum og trappe (1.sal)	36 m ²
Netto total	807 m²
Brutto total	895 m²

Addition 457 m2

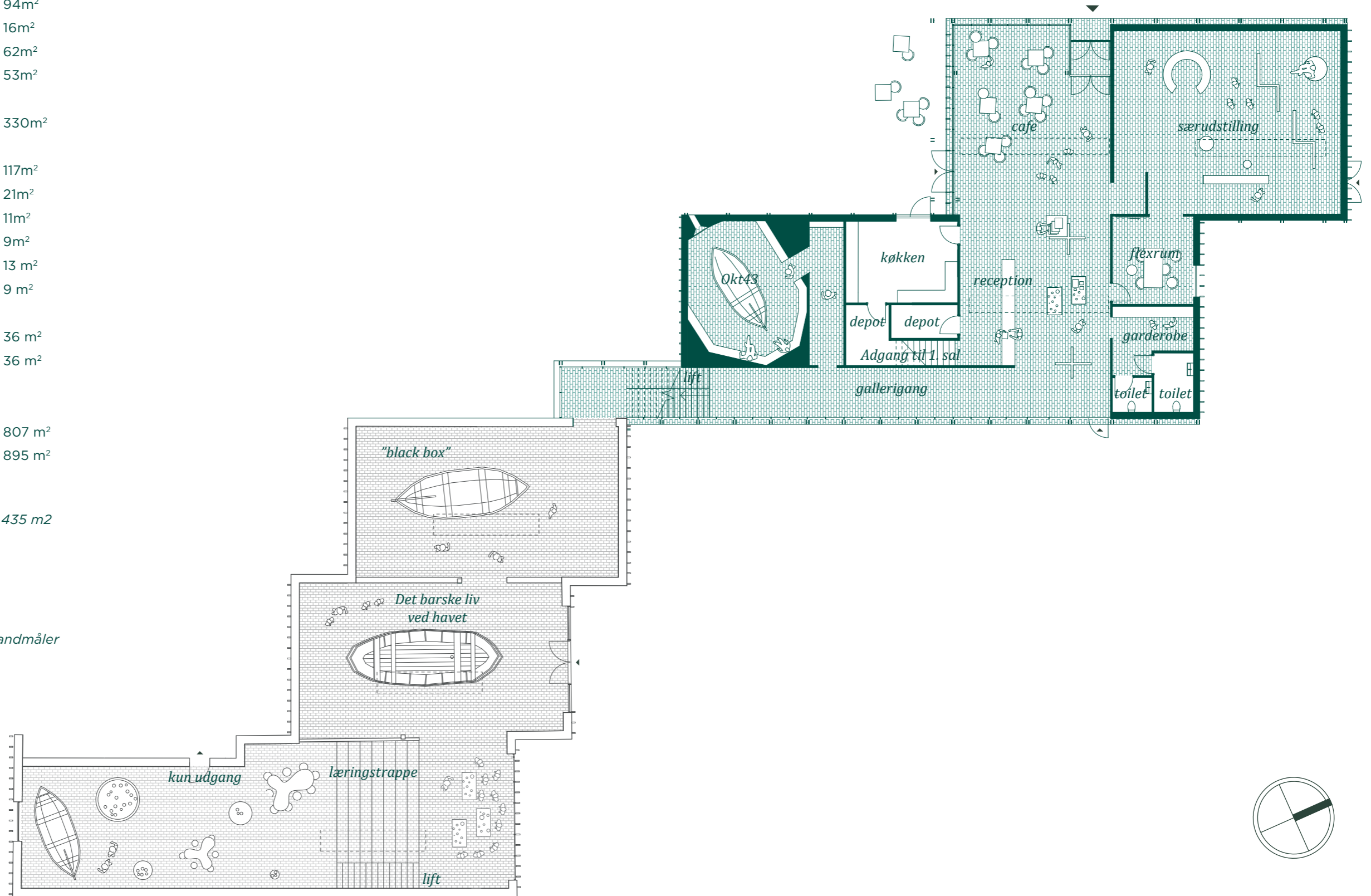
Transformation af skibshallerne 435 m2

Grund 3733 m2

Bebyggelsesprocent 33,5%

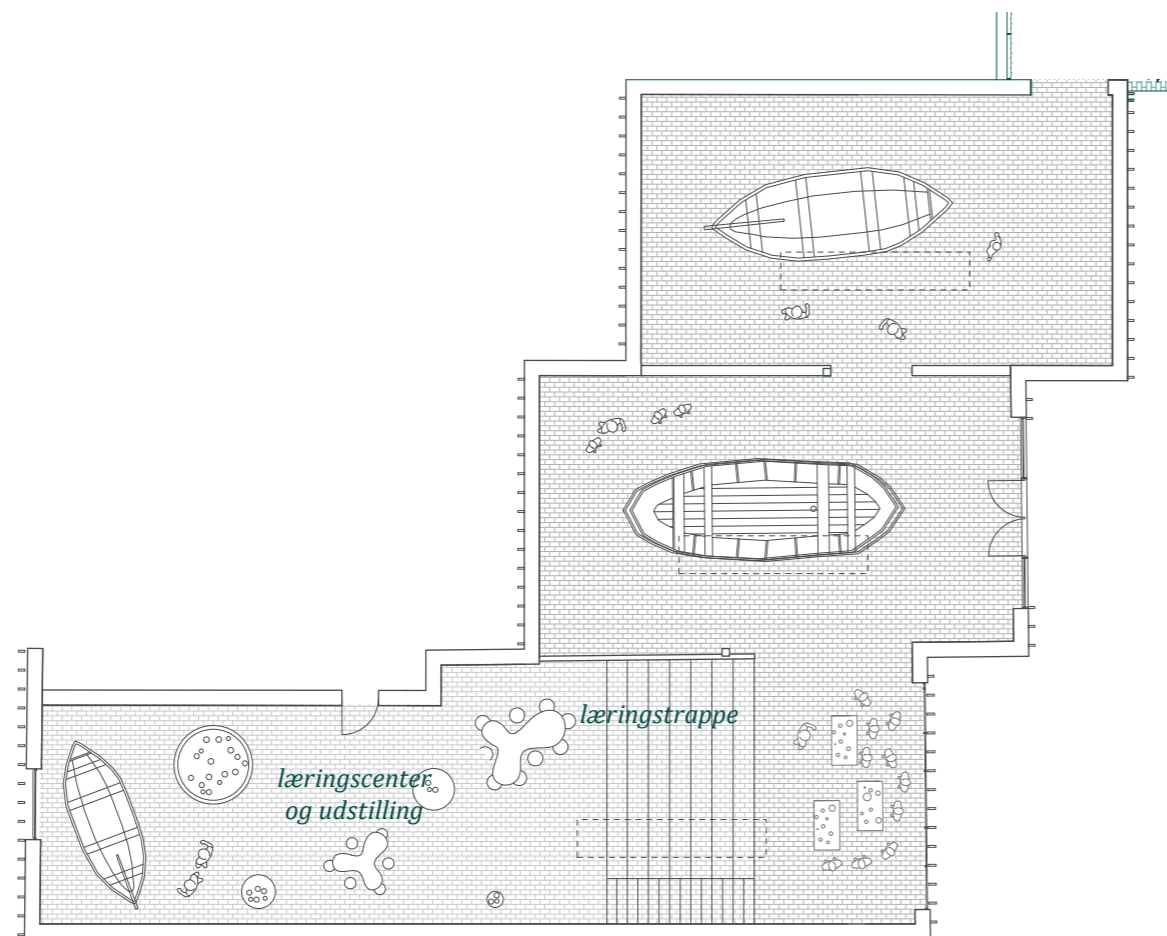
(lokalplan 35 %)

*Alle arealer skal verificeres af landmåler

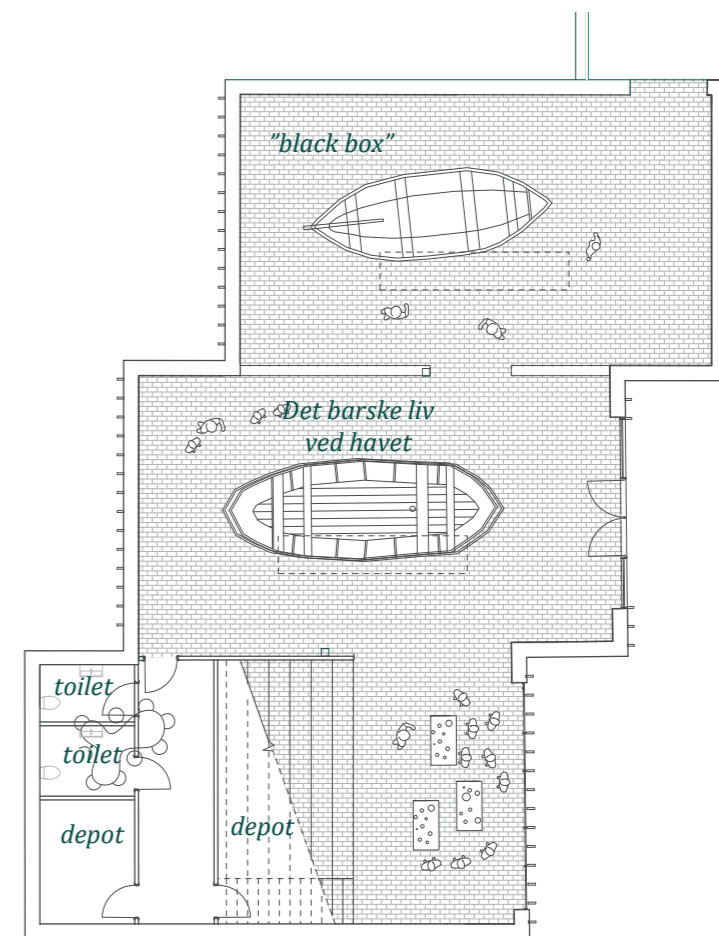


Stueplan 1:200





1.sal



stueplan

Transformation af Skibshallerne

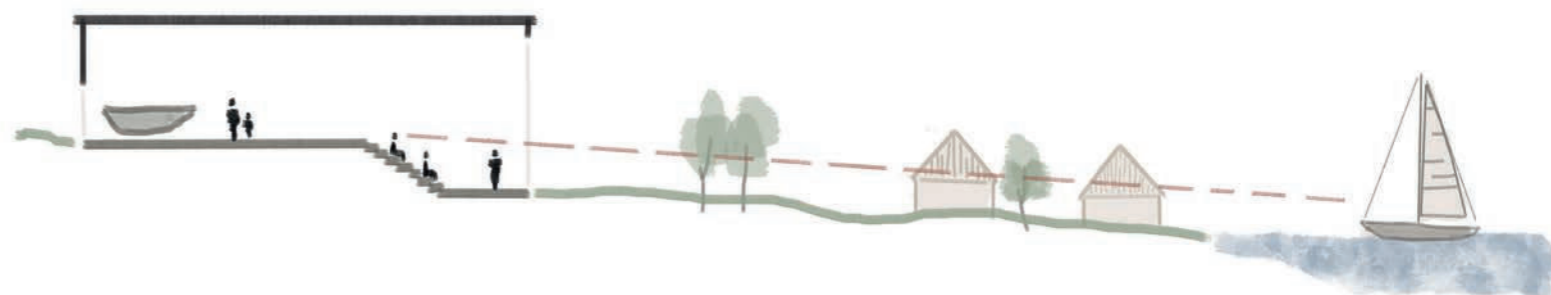
Plan 1:200

Skibshallerne blev bygget til brug i sommerhalvåret på et tidspunkt, hvor Gilleleje Museum havde sin primære udstilling et andet sted. Bygningens udformning og placering gør det svært for dårligt gående gæster at besøge museet i dag. Derudover opdeler bygningen grunden i to. Bygningen orienterer sig kun mod Gilleleje Hovedgade 49 og forhindrer dermed en sammenhæng med resten af grunden.

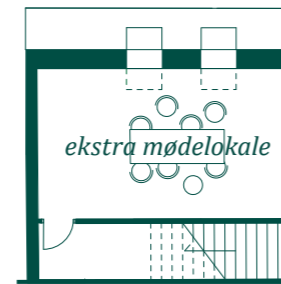
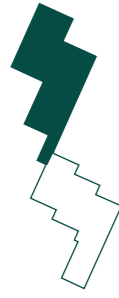
En læringstrappe bliver centrum for skoletjenesten og det dannelses- og refleksionssted, de nye rammer for museet faciliterer. Læringstrappen kan anvendes til foredrag og forevisninger, med faste, behagelige sidepladser. Trappen binder museumshaven og Gilleleje Hovedgade 49 sammen med resten af museet. Således skaber læringstrappen en rumlig sammenhæng og bidrager til, at bygningen i sin helhed opleves som et uformelt mødested.

Projektets to primære greb er at ændre Skibshallernes orientering og at integrere udsigten til havet i den faste udstilling om Livet ved havet. I dag skygger Skibshallerne for udsigten til havet. Havet er omdrejningspunktet for Gillelejes historie, og orienteringen mod havet er en vigtig kernefortælling for museet.

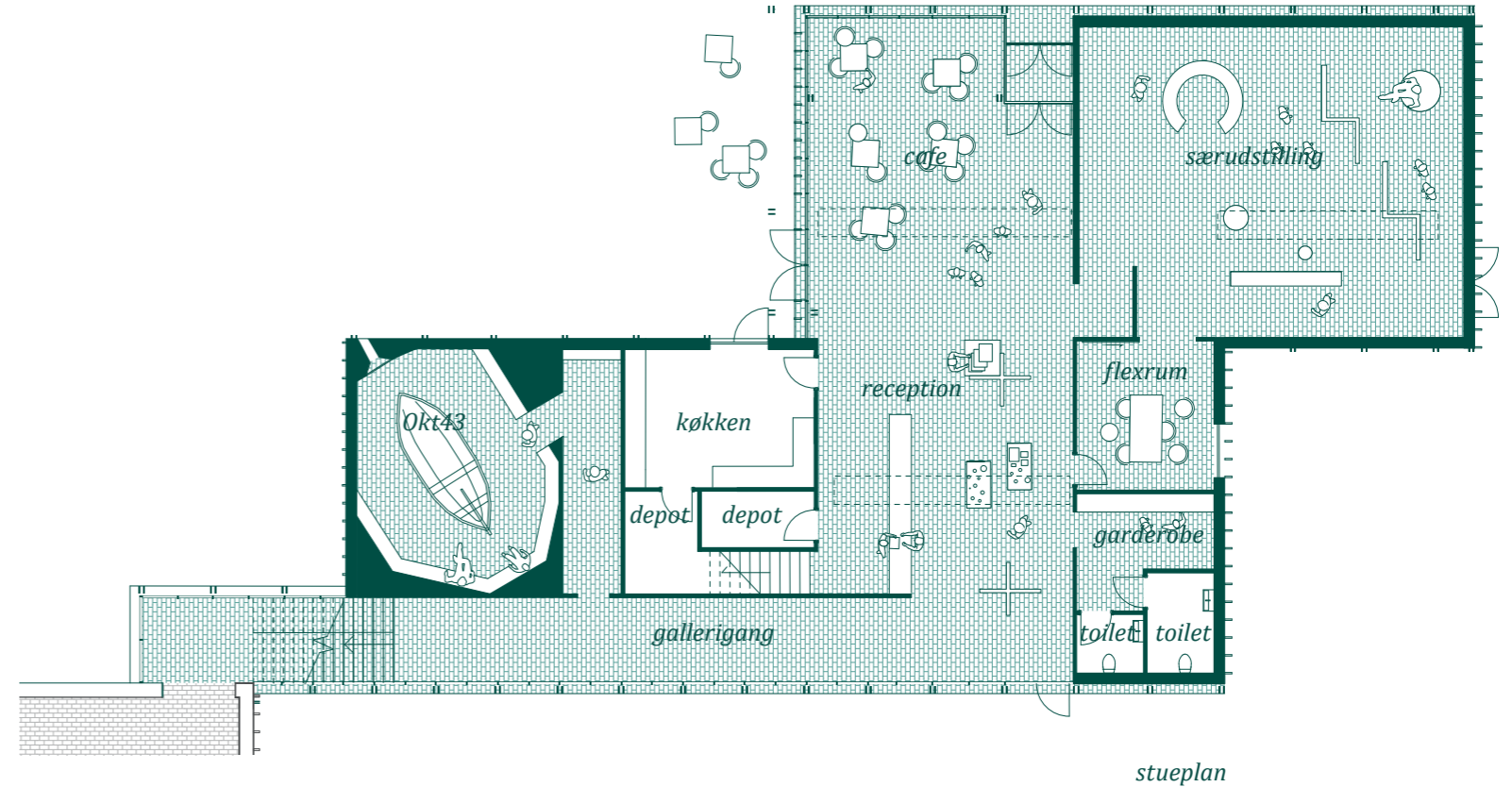
Det ene længehus i Skibshallerne bliver indrettet som en såkaldt "black box". Det giver museumsudstillinger af denne type mulighed for variation og fleksibilitet.







1.sal



stueplan

Udvidelse af museet

Den nye udvidelse rummer reception, cafe, særudstilling, udstillingen Oktober 43, toiletter, garderobe, køkken og mødelokale. Fra hovedindgangen ankommer man til caféen og receptionen. Receptionen er disponeret centralt i byggeriet med nærhed til butik, café, køkken og have. Receptionen er tilrettelagt, så alle funktioner kan betjenes af én person i lavsæsonen og samtidig håndtere et øget publikumspres i højsæsonen med forøget personale bag disken og forberedt areal til kødannelse på langsiden mod butikken.

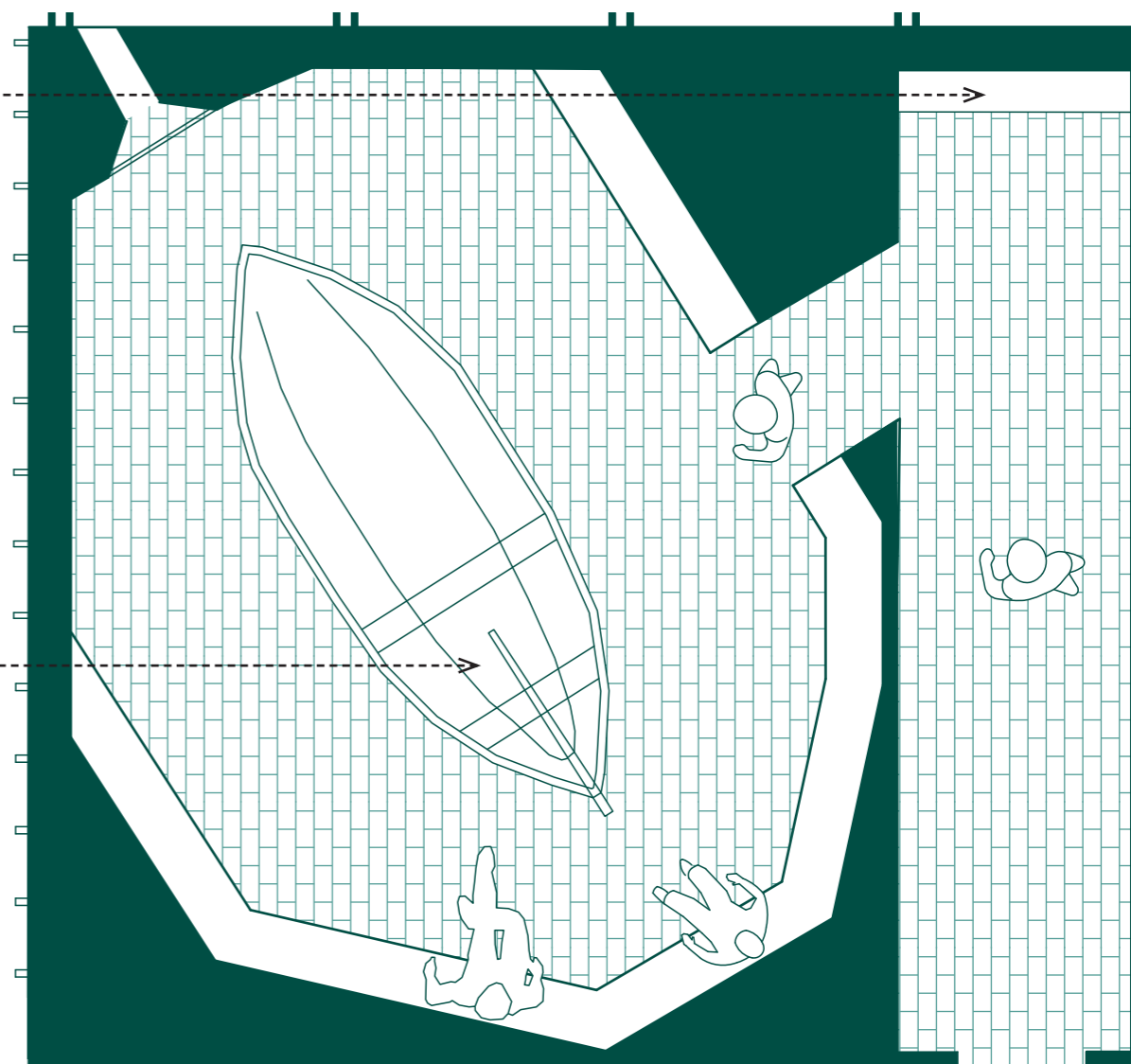
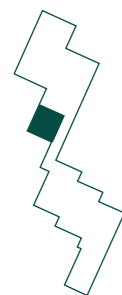
Særudstillingen er placeret tættest på Østergade 20. Ved opsætning og nedtagning af særudstillingen er der mulighed for at lukke af, uden det forstyrrer museets øvrige udstillinger og funktioner.

Flexrummet kan både anvendes som mødelokale eller blive inddraget som en del af særudstillingen.

Plan 1:200





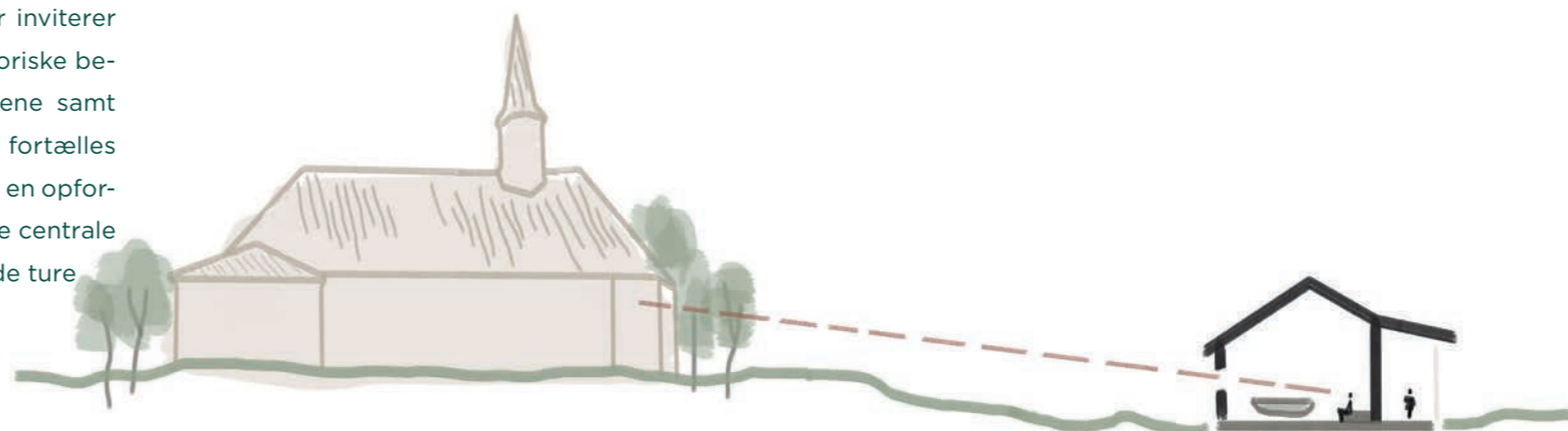


Oktober 43

Udstillingsrummet danner rammen for fortællingen om aktionen, hvor de danske jøder blev reddet til Sverige fra Gilleleje og omegn.

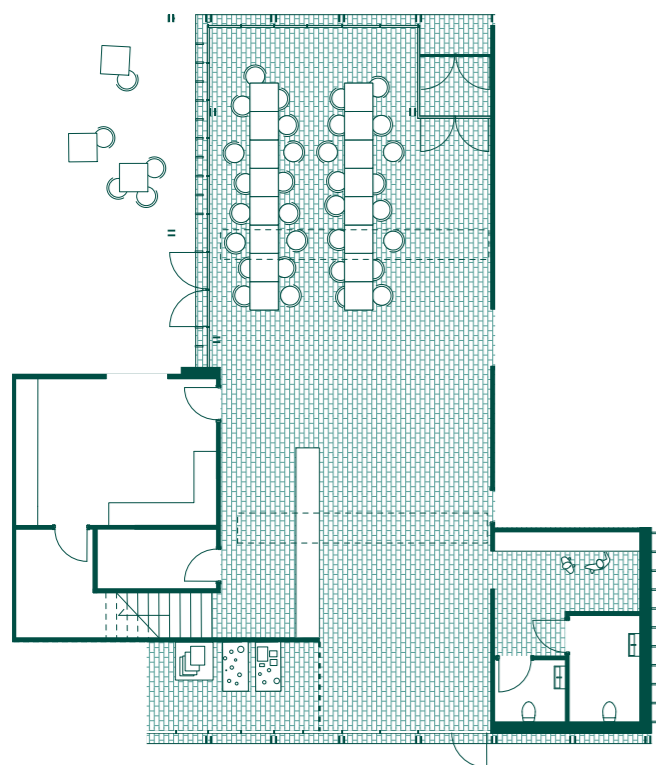
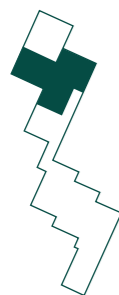
Udstillingen består af få, vigtige genstande, der formidler eksempler på det dramatiske forløb: en jolle, en nøgle til Gilleleje Kirke, en giftampul. Rummet er mørkt og bliver kun belyst af det lille vindue med kig til Gilleleje Kirke med loftet, hvor 60 jøder blev taget til fange af Gestapo i oktober 1943.

Det dæmpede lys skaber en atmosfære, der inviterer museumsgæsterne til at leve sig ind i de historiske begivenheder. Med udgangspunkt i genstandene samt film- og lydoptagelser med de overlevende fortælles hovedtræk af historien om oktober 1943, med en opfordring til gæsterne om enten selv at besøge de centrale steder i byen eller gå med på museets guidede ture

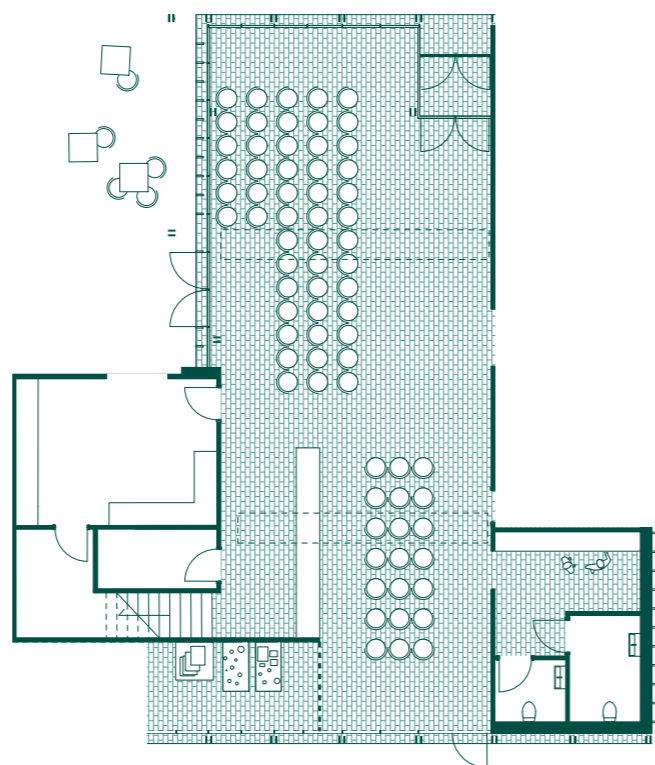


Plan 1:50

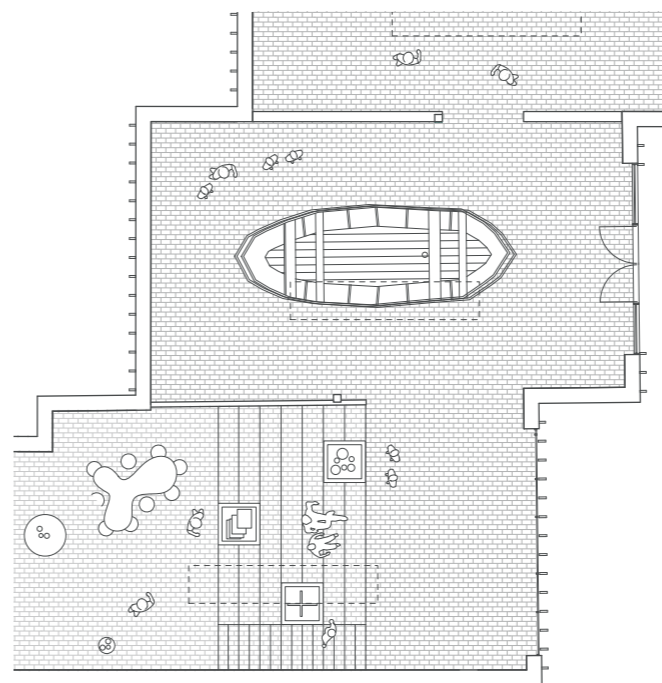




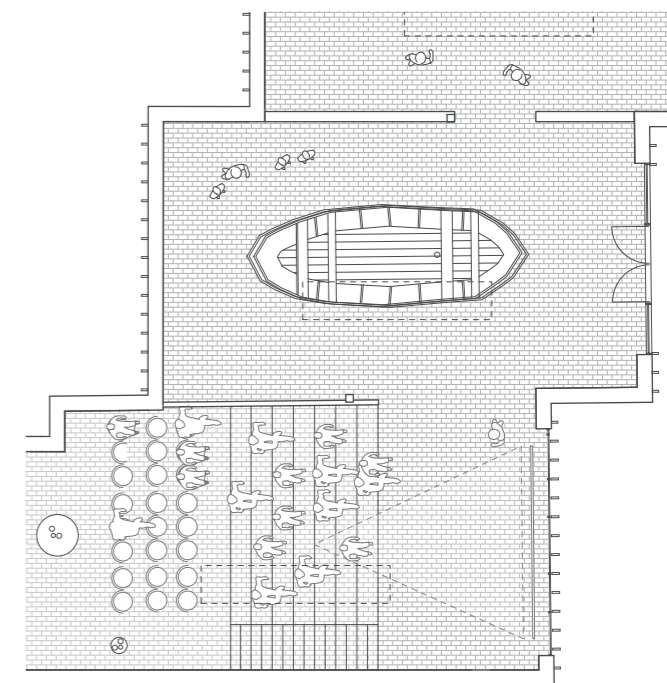
Privat arrangement



Events



Udstillingstrappe



Events

Samlingspunkt

Museet er både udstilling og samlingspunkt. En attraktion for turister og besøgende, et aktiv for lokale.

Caféområdet kan lukkes helt af fra det øvrige udstillingsareal. Det giver stor fleksibilitet til rummet og mulighed for at indrette til forskellige situationer, herunder til større selskaber eller alternative udstillingsformater.

Ligeledes kan læringstrappen i Skibshallerne fungere som et auditorium, hvor der kan holdes foredrag, vises film og spilles mindre koncerter. Der indarbejdes faste siddepladser på læringstrappen.

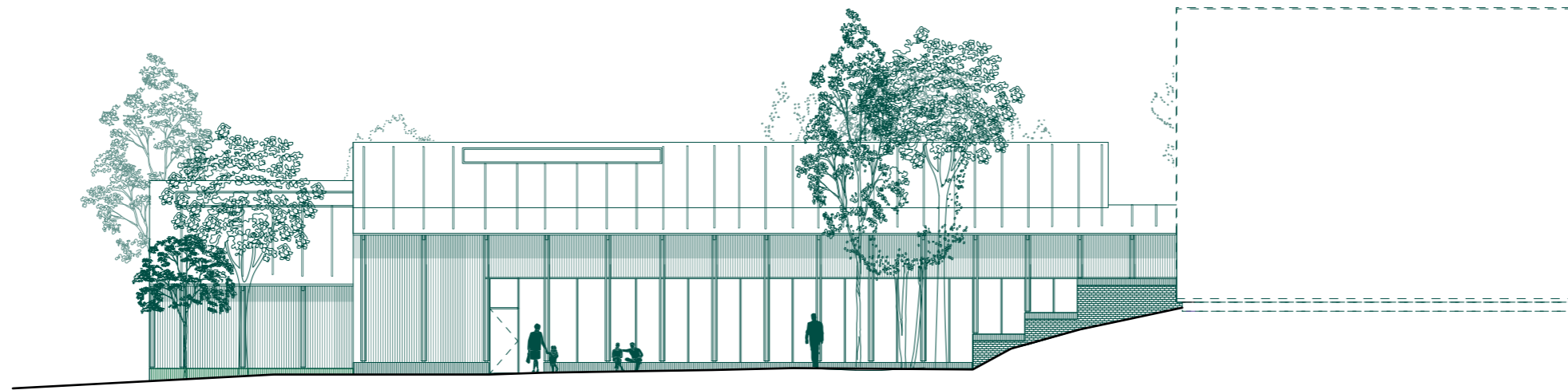
Museet er forankret i byen og med til at skabe trivsel og fællesskaber for lokalmiljøet.

” *Et museum i byen
Byen i museet*

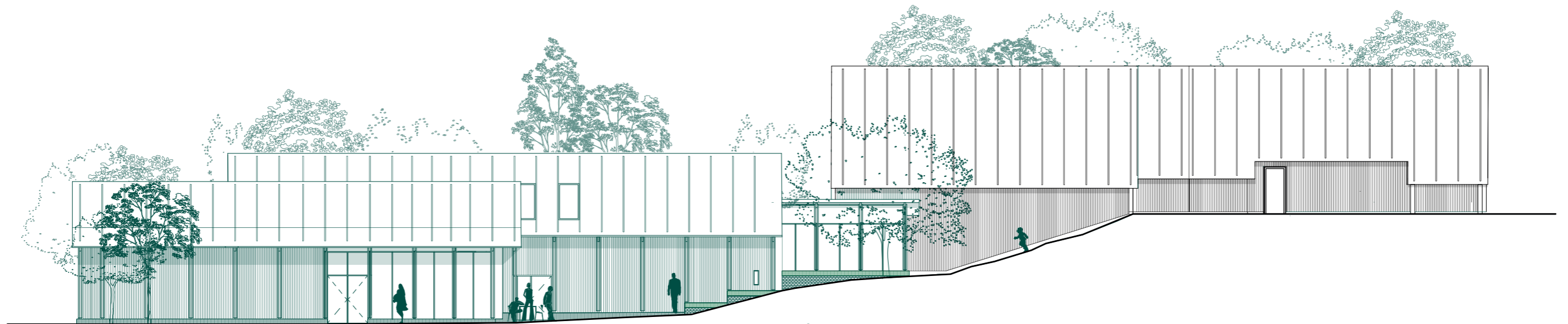
Plan 1:200



Opstalter



Facade mod læringsplads 1:200

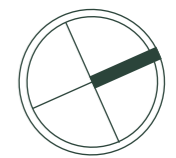
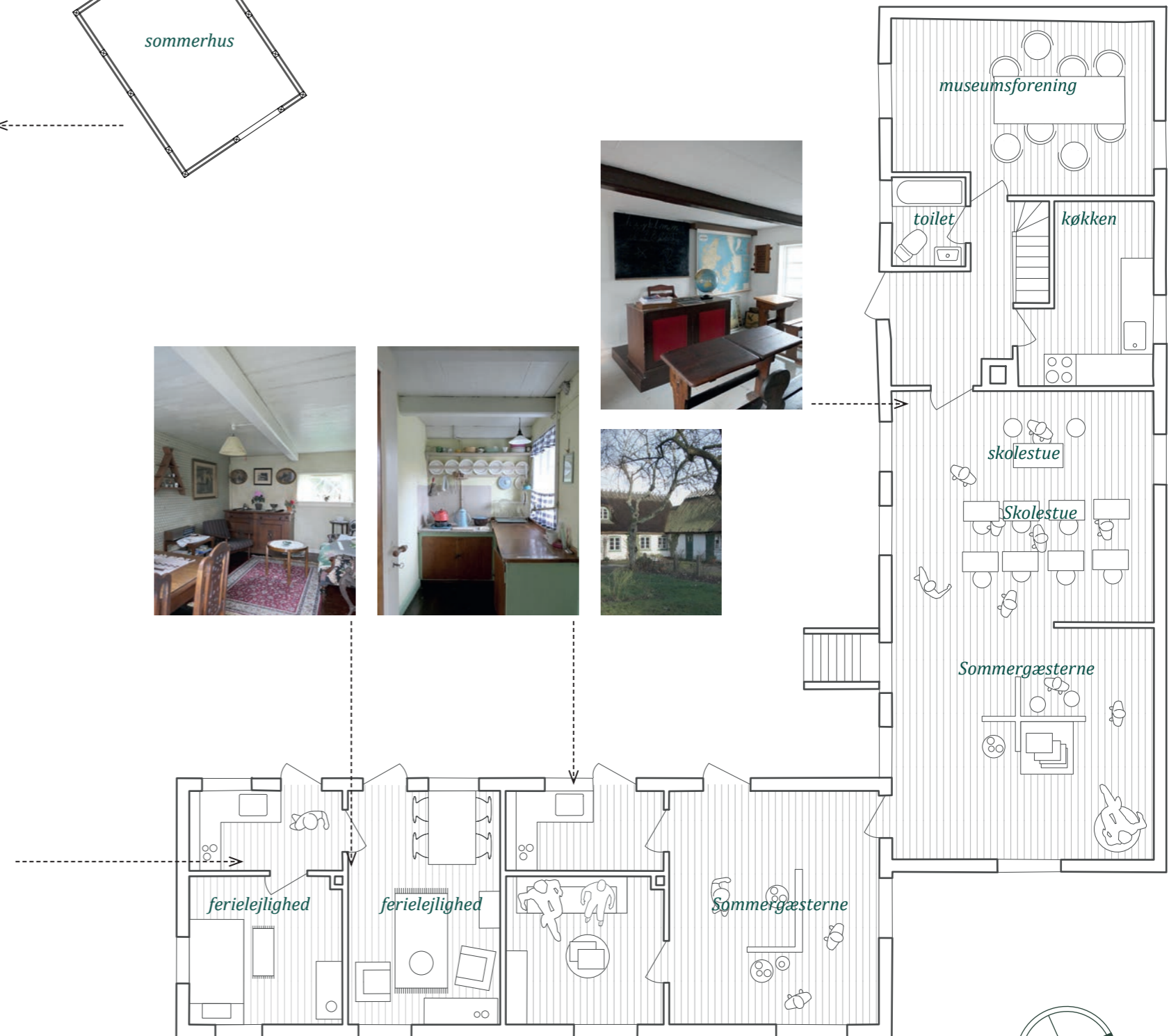
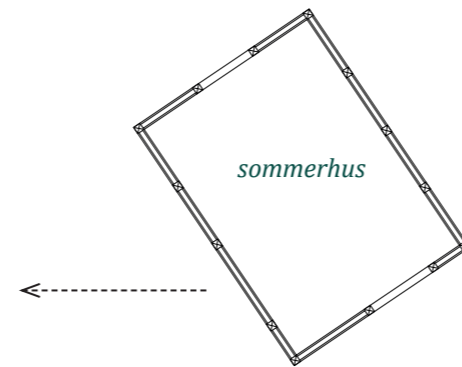


Facade mod kirkegården 1:200

Østergade 20

Østergade 20 rummer faciliteter for den lokale museumsforening, en gammel skolestue og udstillingen Sommergæsterne, der handler om, hvordan turisternes indtog ændrede forholdene for de ellers så isolerede fiskerlejer.

Ligesom Gilleleje Hovedgade 49 er Østergade 20 disponeret som et frilandsmuseum, hvor der er indrettet gamle ferielejligheder, som de besøgende kan gå på opdagelse i.



Stueplan 1:100



Østergade 20

Æblehaven

Pigstensbelægning og grus

Ekst. æbletræer

Nye træer

Sommerhus

Grussti

Adgang for udstillingsgenstande (græsarmering)

fredningslinje

Hovedindgang

Pigstensbelægning og grus

Nye træer

Ny museumsudvidelse

Hegn

Udeservering

Ekst. høje træer

Museumspladsen

Løst inventar

Trappe

Trappe

Ekst. høje træer

Stådetrin i skrånningen

Stort paradisaebletræ

Trappe

Nye træer

Skibshallerne

Grussti

Hegn

Buskads

Løst inventar

Under linden

Ekst. pigstensbelægning

Stort lindetræ

Gilleje Hovedgade 49



Situationsplan 1:500

Museumshaven

Museumshaven er den levende, grønne ramme for besøget. Haven gennemgår en simpel bearbejdning, hvor størstedelen af alle træer bevares. Der tilføjes få nye træer på strategiske steder.

En enkelt slynget sti fører gennem haven fra nord til syd, forbinder museets funktioner og tilbyder forskellige udsigter og oplevelser undervejs. Stien udføres i grus, et simpelt og naturligt materiale. Hvor terrænet kræver det, indsættes trin og trapper bestående af egetræssveller og grus. Både træ og grus er diskrete, stoflige materialer, der harmonerer med omgivelserne og understreger havepræget..

Havens hovednedslag er Æblehaven, Museumspladsen og Under Linden.

Æblehaven ligger i nord ved Østergade 20 og byder på krogede, gamle æbletræer og en atmosfære af sommerhusstemning. Her findes også et lille, historisk sommerhus med tilhørende udedas. I sommerhalvåret møbleres haven med liggestole og hængekøjer for at forstærke følelsen af sommerliv i Gilleleje. Alle de eksisterende træer bevares, og den nuværende beplantning af bl.a. stauder, mindre buske, roser og stokroser suppleres med flere pryddplanter.

Foran det gamle bindingsværkshus i Østergade 20 fjernes asfaltbelægningen, og den erstattes af pigstensbelægning under stråtagets udhæng og grusbelægning på de øvrige flader. Foran indgangsdøre sikrer større, plane trædesten i granit en god tilgængelighed. Dette motiv med pigsten og trædesten gentages ved hovedindgangen til den nye museumsbygning. Eftersom belægningstypen allerede findes ved bindingsværksbygningen ved Gilleleje Hovedgade 49, bliver den således et element, der går igen ved alle museets tre hovedbygninger.

Museumspladsen ligger i tilknytning til den nye muse-

umsbygning og kan benyttes til aktiviteter med skoleklasser og andre større grupper. Pladsen består af en grusflade, der indrammes af eksisterende træer og beplantning. Grusfladen møbleres med løst inventar, så den altid er fleksibel i anvendelse. Mod syd afgrænses pladsen af en grøn skråning, hvor der placeres store egetræssveller som kanter til at sidde på. På museets vestside er der tillige en lille, sydvendt opholdsplads i grus i tilnytning til caféen. Her kan man nyde mad eller en forfriskning, mens man kigger over på nogle af havens store træer med kirkegårdsmuren og kirken i baggrunden.

Den sidste del af haven, *Under Linden*, er centreret omkring et stort og karakterfuldt lindetræ. Her blev det plantet i anledning af Christian Xs 70-års fødselsdag, foranlediget af Gilleleje Museums grundlægger H. C. Terslin, som en national manifestation efter tyskernes besættelse af Danmark. Det står midt i haven mellem Skibshallerne og bindingsværkshuset i Gilleleje Hovedgade 49. Pigstensbelægningen langs huset bevares, ligesom den gamle vandpost. I denne del af haven kan der udstilles forskellige almuegenstande, der er egnet til at stå ude, for at understøtte udstillingen i Gilleleje Hovedgade 49. Der er også plads til løst inventar.

Samlet set repræsenterer Museumshaven ikke kun en smuk og indbydende ramme for besøget, men også en respektfuld bevarelse af det naturlige og historiske miljø. Gennem enkel bearbejdning og omhyggelig planlægning integreres eksisterende og nye elementer på en harmonisk måde. Fra Æblehavens nostalgiske charme til Museumspladsens fleksible anvendelsesmuligheder og Under Lindens majestætiske ro – hver del af haven byder på en unik oplevelse. Så uanset om man slentrer ned ad stien eller sidder og nyder udsigten, er Museumshaven en invitation til at fordybe sig i naturens skønhed og historiens dybde.



Æblehaven

sommerhuslivet - græsplæne, gamle æbletræer, enkelte stauder - sommerhus udstillet i haven - liggestole og hængekøjer i sommerhalvåret - nyd en kop kaffe eller et glas æblemost



Museumspladsen

siddekanter på skråning - plads til forsamlinger og forskellige indretning med løst inventar til eksempelvis skoleklasser - grøn indramning af eksisterende træer



Under linden

græsplænen under stort gammelt lindetræ - gammel pigstensbelægning langs bindingsværkshus - gammel vandpost - mulighed for udstilling af almueeting egnet til udendørs opstilling



Stien

slynget, naturlig grussti - trin og kanter i træ - belægning med pigsten og store trædesten ved indgangspartier



Aktiviteter i haven

I museumshaven forenes legende og lærende aktiviteter på en spændende måde, der appellerer til både børn og unge. Der er forskellige aktiviteter tilpasset både mindre børn og besøgende skoleklasser.

I Æblehaven kan børnene nyde en række sjove aktiviteter under sommerhus-temaet, såsom at lege med gammelt legetøj, køre med trillebør, gå på stylder, svinge hulahopringe og hoppe i sjippetov.

På Museumspladsen er der mulighed for skiftende aktiviteter, og under det maritime tema kan man eksempelvis forestille sig en fiskedam, hvor børnene kan 'fange' og bestemme forskellige fisk og skaldyr fra Kattegats økosystemer, samt en lille smakkejolle, hvor de kan sætte og stryge sejl, ro, sætte garn, ankere, tage pejlinger mv. Ligeledes en "mini-stejleplads" med bødning af garn. Derudover kan børnene prøve kræfter med rebslagning på en lille reberbane.

Ved siden af pladsen, mellem træer og buske, kan der placeres en balancesti mellem træerne, hvor børnene kan gå på line, hoppe fra trædesten til trædesten og kravle henover net.

Under Lindens skyggefulde grene er der også sjove aktiviteter for børnene, der understøtter udstillingen i bindsværkshuset. Det kan eksempelvis være rolleleg med en gammel vogn, muligheden for at prøve at vaske tøj som i gamle dage og eksperimentere med en mini-vandmølle.

Samlet set tilbyder museumshaven en skøn blanding af leg og læring, der inspirerer børnene til at udforske naturen og historien på en sjov og interaktiv måde.



Æblehaven

- køre med trillebør
- gå på stylder
- hulahopring
- sjippe



Museumspladsen

- reberbane med slagning
- mini-stejleplads
- balancesti mellem træerne, med fx hop fra trædesten til trædesten, kravl henover net mm.
- Smakkejolle med rig, der kan betjenes

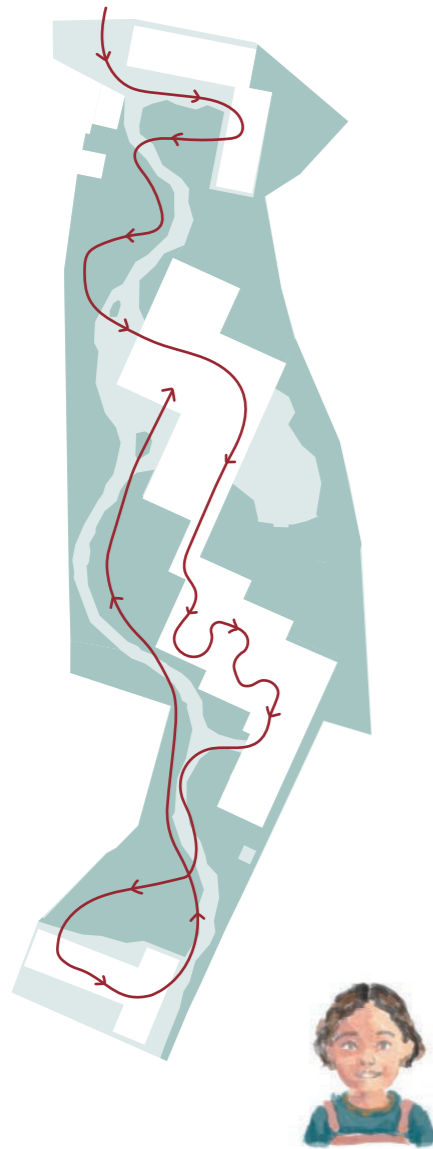


Under linden

- mini-vandmølle
- prøv at vaske tøj som i gamle dage
- rolleleg med gammel vogn

Publikumsflow

Fire mulige scenarier der beskriver forskellige personers oplevelse og brug af museet.



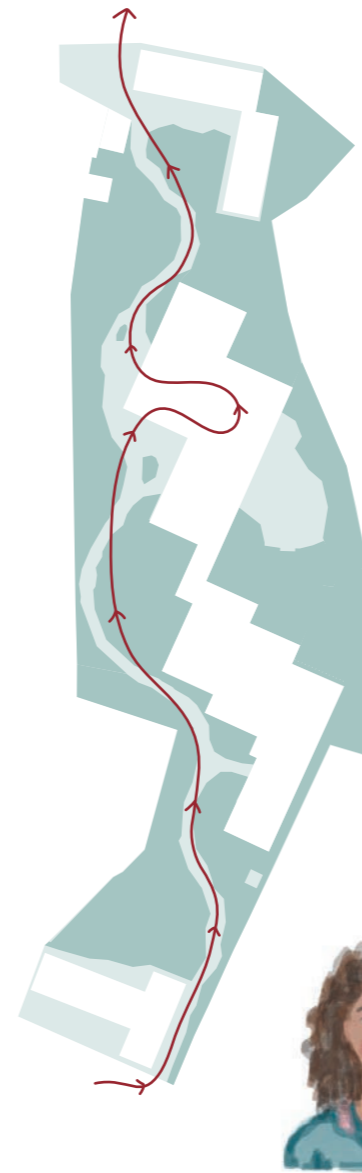
Lærke 8 år

Lærke er på besøg hos sine bedsteforældre, der bor i nærheden af museet. De tager en tur sammen gennem museets have. Lærkes bedstefar fortæller om sine barndomsoplevelser ved kysten, om sommerturisterne og hvordan livet var dengang. Derefter går de ind i museet, hvor Lærke udforsker de interaktive udstillinger om fiskerlivet og redningsaktionen af danske jøder. Hendes bedsteforældre deler deres egne erindringer og perspektiver, hvilket gør besøget til en værdifuld familieoplevelse.



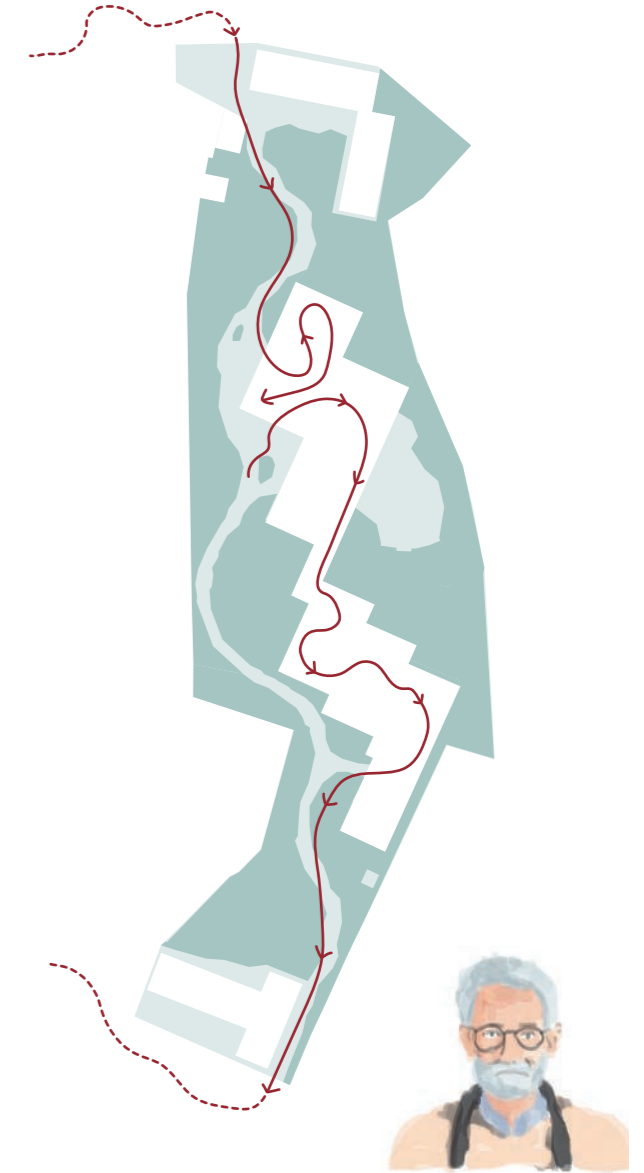
Elias 13 år

Elias er på skoleudflugt. Han starter med at udforske de interaktive udstillinger om livet ved kysten. Han prøver at håndtere fiskeredskaber og sætte sejl, og lærer de forskellige fiskearter at kende. Derefter oplever Elias udstillingen Oktober 43. Han går ind i det mørke udstillingsrum, hvor han ser det lille vindue med kig til kirken og kirkegården. Han lader sine øjne vænne sig til det dæmpede lys og lytter til de mange fortællinger, der bliver afspillet. Til sidst laver Elias og hans klassekammerater et kreativt håndværksprojekt inspireret af deres oplevelser på museet. Sammen reflekterer klassen over de vigtige historier, museet formidler.



Sofie 35 år

Sofie, en lokal beboer, benytter regelmæssigt museets grund som en passage for at komme hurtigere ned til havnen. Under sin gang nyder hun havens fredelige atmosfære og de smukke træer på grunden, som særligt fanger hendes opmærksomhed. Når hun har tid, besøger Sofie museets café, som er åben for offentligheden. Sofie sætter pris på, at museet er en del af lokalsamfundet og tilbyder et fredeligt sted for rekreation.

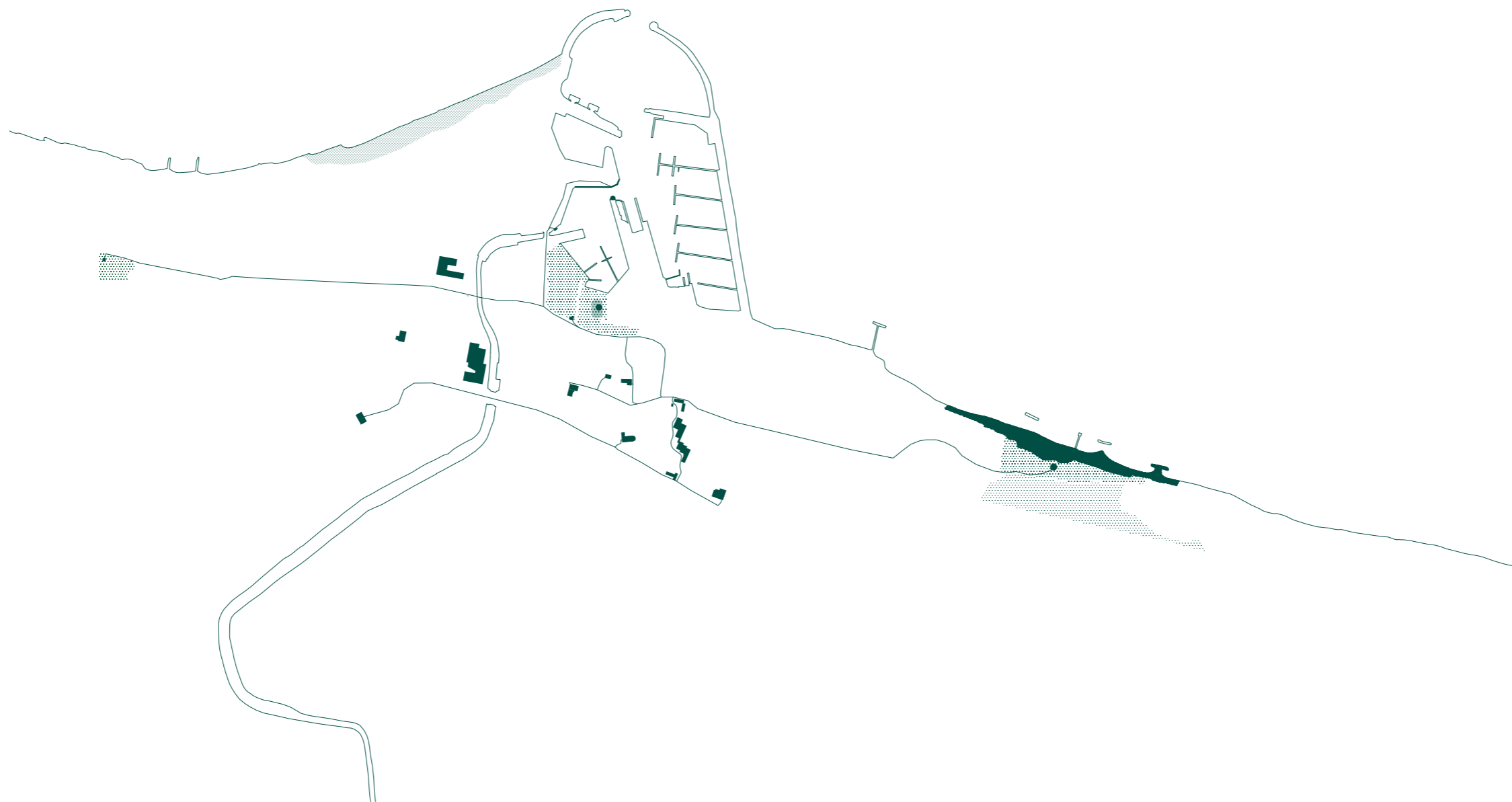


Per 70 år

Per, en turist, besøger museet for at lære om Gillelejes historie. Per starter med at udforske udstillingerne om livet ved havet og kulturmødet mellem lokale og sommergæster. Derefter deltager han i en guidet tur i byen om redningsaktionen af danske jøder under Anden Verdenskrig. Efter turen udforsker Per museets særudstilling. Han slutter sit besøg med en kop kaffe i caféen, hvor han nyder en kort pause, inden han skal videre.







Bykort

Museumsporte

Afstandene i Gilleleje er små. Som en del af den nye museumsoplevelse etableres "museumsporte", hvorfra gæsterne kan starte eller slutte deres museumsbesøg. Bykortet viser, hvordan museets udstillinger kan forlænges til oplevelser on location, der leder museums-gæster videre ud i byen.

Der opstilles også museumsporte en række andre steder i kommunen, som fortæller om lokale kulturmiljøer og henviser til det nye museum i Gilleleje.

” At tænke byen med som en del af museet.

Vores strategi

Vores bæredygtighedsstrategi er tænkt som en samlet helhed, med positiv indflydelse på miljøpåvirkningen, driftsøkonomien og brugerens oplevelse af byggeriet. Projektet er derfor udformet med en grundlæggende målsætning om integreret miljømæssig, økonomisk og social bæredygtighed.

Miljømæssig bæredygtighed

Projektet er tegnet med et skærpet fokus på miljømæssig bæredygtighed. Vi har fastsat skærpede krav, hvor vi stræber efter en maksimal CO₂-ækvivalent på 5,8 kg pr. kvadratmeter om året. Denne grænse stammer fra initiativet "Reduction Roadmap", som er en videnskabeligt baseret fremskrivning af den maksimalt mulige CO₂-udledning i 2025, der samtidig tillader os at overholde Paris-aftalens klimaambitioner. AART har på linje med mange andre i byggebranchen tilsluttet sig dette initiativ. Til sammenligning er lovkravet i Bygningsreglementet 2023 på maksimalt 12 kg CO₂-ækvivalenter pr. kvadratmeter om året.

Udover et stort fokus på det samlede CO₂-regnskab, har vi også fokus på den CO₂ vi udleder ifm. ombygningen, den såkaldte up-front carbon. Dette dækker over materialernes CO₂-udledning ifm. deres produktion.

Den er væsentlig at have for øje, da alle klimamål peger mod behovet for en meget snarlig reduktion af vores CO₂-udledning, hvilket derfor i høj grad vedrører de materialer vi bygger med.

Vi foreslår at genbruge mest muligt af de eksisterende bygninger. Hvor dette ikke kan lade sig gøre, foreslår vi i stedet at genbruge materialerne derfra - fx kan øldepotets terrændæk af beton knuses og bruges under havens nye gangstier og den eksisterende træbeklædning fra Skibshallerne kan få nyt liv som udstillingsmøbler. Vi ønsker et projekt, hvor nye materialer i høj grad er biogene materialer, fx trækassetter med træfiber- eller papiruldsisolering og træbeklædning på facaderne. Dette er kraftigt med til at reducere projektets up-front carbon, da naturmaterialer optager CO₂ mens de vokser. Vi ønsker ligeledes et stort fokus på terrændækket, da disse traditionel indeholder CO₂-tung beton og isolering. Vi foreslår slidstærke gulve af genbrugstegl og CO₂-lette isoleringsmetoder. Her kan der søges inspiration i tidligere tiders brug af fx muslingeskaller til isolering.

Derudover skal vi undgå at gentage fortidens fejl. Mange materialer kan ikke genanvendes, fordi de er bygget på en måde der ikke er adskillelig. Vi betragter derfor museets bygninger som en materialebank, hvorfor vi

har fokus på design-for-adskillelse, så vi sikrer fremtidige muligheder for at genbruge de materialer vi indbygger i dag.

Sammen med disse klimakrav, er projektet forankret i vores inspiration af Gillelejes fiskerhuse og historiske byggeskik, hvor man byggede med naturmaterialer. Derfor tænker vi genbrugsmaterialer og biogene materialer med lavt CO₂-aftryk som en integreret del af museets nye identitet.

Social bæredygtighed

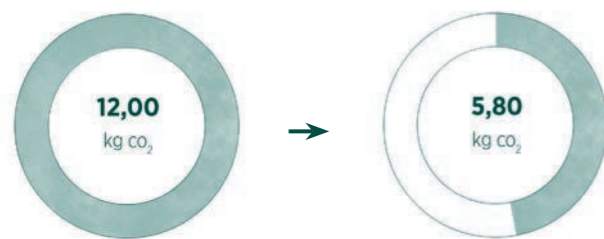
Projektet er nøje udformet med et centralt fokus på social bæredygtighed, hvilket dækker aspekter fra indeklima og komfort til både museets ansatte og besøgende.

Vi har implementeret tiltag for at forbedre indeklimaet og skabe optimal komfort gennem anvendelse af centralt behovsstyret hybridventilation, der udnytter naturligt ventilation, lys og materialer. Vi foreslår naturlig ventilation via ovenlys, som suppleres med mekanisk

ventilation i nødvendigt omfang. Dette bidrager til et behageligt og sundt indendørsmiljø, der understøtter brugernes trivsel. Museet opvarmes allerede af fjernvarme, vi foreslår at supplere med jordvarme, for at minimere energiforbruget.

Dagslyset integreres fra forskellige kilder såsom direkte, indirekte og himmellys for at skabe en dynamisk og behagelig atmosfære, der tilpasses museets forskellige udstillinger og funktioner. Der er også implementeret passiv solafskærmning for at regulere temperaturen og forbedre energieffektiviteten. Derudover har det tunge teglgulv temperaturregulerende egenskaber, hvilket bidrager til at fremme et behageligt indeklima.

Projektet er yderligere kendetegnet som et sundt hus ved brug af biogene materialer, der understøtter miljøet og skaber en tæt forbindelse til naturen og Gillelejes historiske byggemetoder. Et rigt lysmiljø, optimal luftcirkulation og udsigt til den omkringliggende natur, bidrager til en sund og trivselsfremmende bygning. Akustikken er også blevet omhyggeligt håndteret for at sikre en lydoplevelse, der understøtter brugernes velvære.



BR 2023

Reduction Roadmap



Ovenlys



Træ

Genbrugstegl



Træ

Økonomisk bæredygtighed

Projektet er udviklet med en dyb forpligtelse til økonomisk bæredygtighed, hvor vi har implementeret strategier for at optimere omkostningseffektiviteten uden at påføre betydelige ekstraudgifter. Vores tilgang har centreret sig om 'lavthængende frugter' og praktiske tiltag for at fremme den økonomiske bæredygtighed.

Vi fokuserer på løsninger med lang levetid og byggematerialer, der er både robuste og lette at vedligeholde for at maksimere deres funktionelle levetid og minimere vedligeholdelsesomkostningerne. De foreslåede gulve af genbrugstegl er fx særdeles robuste og modstandsdygtige over for skidt og slitage.

En bevidst indsats for renhold gør materialer og overflader nemme at vedligeholde, hvilket igen mindsker driftsomkostningerne.

Den overordnede tilgang til økonomisk bæredygtighed sikrer, at projektet repræsenterer en fornuftig investering med hensyn til livscyklusomkostninger og vedligeholdelse.



Robust belægning

Byggeplads

Vi er dedikerede til en bæredygtig byggeproces, der starter allerede i udbudsfasen. Vi fordrer effektiv afaldssortering, beskyttelse af natur og opgørelse af ressourceforbrug. Vi har erfaring med fremme "grønne" byggepladser, uden fossile energiformer, og vi har succes med at minimere miljøaftrykket. Vores rådgivning inkluderer også omhyggelig kontrol af de indbyggede materialer for at sikre overholdelse af projektets bæredygtighedsmålsætninger.

Vi er opmærksomme på stedets eksisterende karakter og de nærliggende naboer. Derfor vil vi have fokus på at planlægge en nænsom udførelse, der udføres så effektivt som muligt og med byggemetoder der tilgodeser dette. Fx er trækassetter en effektiv byggemetode, der hurtigt danner bygningens skal, hvorefter arbejde hovedsageligt vil fortsætte inden døre.

Vi har fokus på at fremme den sociale bæredygtighed på byggepladsen. Vi implementerer sociale klausuler og fokusere på at skabe en positiv indvirkning på samfundet. Vores rådgivning inkluderer konkrete skridt som ansættelse af lærlinge, fleksjobbere og personer i arbejdsprøvning for at fremme lige muligheder og styrke lokalsamfundet.



Bæredygtig byggeproces

Certificeringer

Vores interne kompetencer sikrer, at vores projekt kan leve op til de mest ambitiøse standarder inden for bæredygtighed og miljøcertificering. Vores dedikerede bæredygtighedsgruppe besidder specialiseret viden inden for områder som EU-taksonomi, Svanemærkningsordningen og DGNB. Deres kompetencer kan vejlede bygherren gennem hele processen, uanset om det indebærer fuld certificering eller blot introduktion og forklaring af de nødvendige trin for at opnå certificering. Dette sikrer, at vores projekt ikke blot opfylder, men også potentielt overstiger de nødvendige miljømæssige og bæredygtighedsstandarder, som disse certificeringer repræsenterer, uanset om det vælges at certificere et projekt eller ej.





Multifunktionelt



Certificering

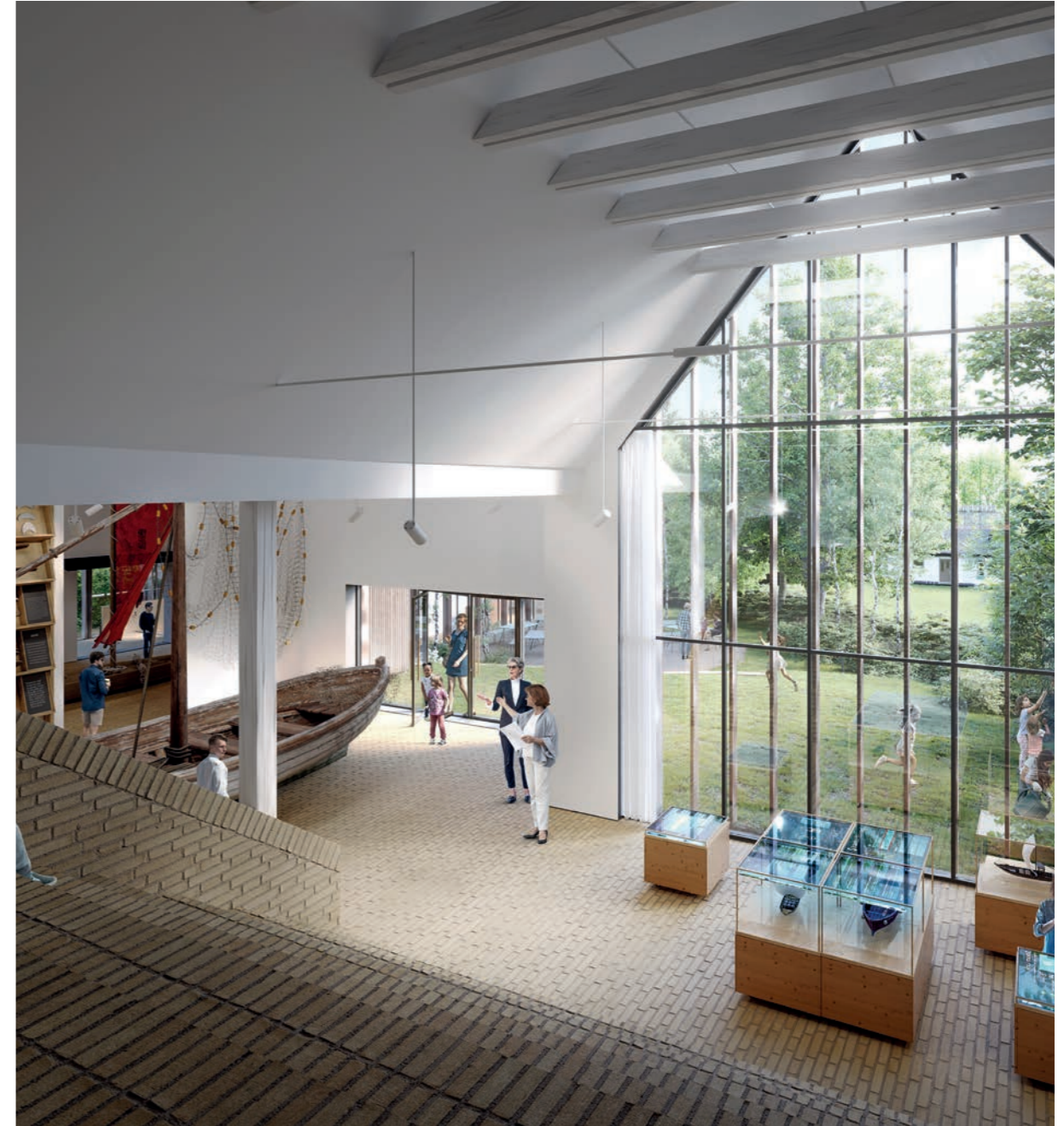
Parkeringsforhold

-  Eksisterende parkering
-  Forslag til mulig etablering af nye parkeringsområder i Gilleleje.
Skibshallerne og den nye udvidelse har et areal på omkring 900 m².
Iht til lokalplanen etableres 18 parkeringspladser hvoraf 2 stk er HC.
Forslag til mulige placeringer
Gasværksgrunden
Gilleleje Hallen





Før



Efter

AART