

# Alle tiders Nordsjælland

---

MUSEUM NORDSJÆLLANDS  
ÅRBOG 2015

# Flasker til trylledrik? Kraveflasker fra bondestenalderen

AF ESBEN AARSLEFF

---

*Kraveflasker er en særlig type flasker udformet i keramik, som dukker op omkring 3600 f.Kr. og forsvinder igen omkring 3200 f.Kr. De findes i hele eksemplarer i grave og moser, men kun som fragmenter på bopladserne. Nogle mener, de efterligner valmuens frøstand og derfor måske har været fyldt med opium eller trylledrik.*

De fleste kender sikkert de slebne flintøkser, som har fundet vej fra markerne og ind på mangen en kaminhylde. Flintøkserne er dog blot én blandt flere karakteristiske genstandstyper fra bondestenalderen, der i Danmark eksisterede fra 3900 til 1700 f.Kr. En anden hovedtype er keramikken, med Skarpsalling-karret på den nuværende 50-kroneseddel som ét af de ypperste eksempler på en håndværksmæssig tradition, der nåede sit højdepunkt i bondestenalderens første årtusinde.

Hvor flintøkserne er let genkendelige og kan tåle et længere ophold i muldlaget, så er keramikken sværere at finde. Keramik forgår hurtigt i mulden, og hvis den har overlevet, er det som regel kun som små skår. Keramikken vil derfor kun sjældent være egnet til kaminhylden, hvad denne artikel da også viser til fulde. Hvor flintøkserne næsten er allemandseje, så er keramikken i høj grad museumseje.

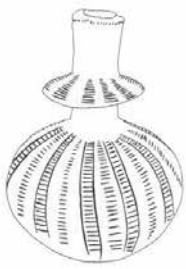
Keramikken dukker op på næsten alle udgrav-

ninger af bopladser fra bondestenalderen, ofte i ganske store mængder. Det skyldes bl.a., at man benyttede en relativt god teknik til fremstilling af de forskellige typer af kar, bægre og flasker. Derfor kan keramikken overleve i årtusinder, så længe den ligger forseglet i affaldslag, gruber, moser eller grave.

## Kraveflasker

Fra det generelle blik på keramikken skal fokus nu rettes mod udgangspunktet for artiklen, som kun udgør en mikroskopisk del af keramikmaterialet – kraveflaskerne. De er, som navnet antyder, flasker af keramik udformet som en nærmest kuglerund flaske med en lang lige hals, hvorpå der sidder en krave omtrent midtvejs. Flaskerne måler ca. 12-15 cm i højden og findes i flere former, men alle er variationer over samme tema. Tilsvarende findes de med og uden ornamentik.

Kraveflaskerne dateres overordnet set til en tidlig del af bondestenalderen, den periode, der kaldes for tidligneolitikum eller TN II, svarerende til tiden mellem 3500 og 3300 f.Kr., men der kan forekomme enkelte eksemplarer i perioderne før og efter. Typen er let genkendelig, så længe man har kraven, halsen eller overgangen til halsen. Skår af bugen eller bunden kan til gengæld let forveksles med små bægre, der findes i langt større antal. Kraveflaskerne er udbredt fra Nordfrankrig i vest til Polen i øst, og fra det sydlige Skandinavien i nord til det



Tegning af ornamenterede kraveflasker.



Eksempel på kraveflaske.

centrale Tyskland i syd. Der synes at være tale om en ganske særlig genstandsgruppe, som udvikles i Sydskandinavien for siden at spredes til resten af udbredelsesområdet. Herefter opgives den i Sydskandinavien, men forbliver i brug i længere tid og udvikles i resten af udbredelsesområdet.

Kraveflasker er hovedsagligt fundet i grave og moser. Mærkeligt nok kendes der ingen eksempler på dette inden for museets geografiske arbejdsområde. Det må bero på en tilfældighed, da der kendes grav- og mosefund fra resten af landet, og begge typer af fund kendes lige uden for museets arbejdsområde. I Ølstykke er der således fundet en kraveflaske i en storstensgrav, og ved Selsø Sø i Hornsherred er der fundet en kraveflaske i moselag. Forekomsten af hele eksemplarer i moser og grave gør det oplagt at knytte kraveflaskerne til datidens kultiske sider. Fund af enkelte skår fra bopladslag kendes dog også fra hele landet, men de opfattes generelt som et kuriøst indslag og ikke som en regulær del af bopladsinventaret. Fundene fra Nordsjælland rykker næppe ved dette, da der kun kendes fem lokaliteter med tilsammen mindst ni sikre kraveflasker, der lå i bopladsrelaterede affaldslag. En kort gennemgang af lokaliteterne giver en ide om forskelligheden i materialet, og viser ikke mindst, at kraveflaskerne var til stede på bopladserne.

### Nordøstsjællandske kraveflasker

På Orebjerg Enge ved Gørløse udgravede museet i 2010 affaldslag med store mængder fund. Affaldslagene lå både på syd- og nordsiden af en mindre forhøjning ud mod den nu drænedede Attemose. Affaldslagene skal tilskrives en boplads, der lå på den selvsamme forhøjning, hvor man tidligere har haft en rituel samlingsplads med omgivende grøfter. Bopladsen er dog først anlagt efter, at samlings-

Bondestenalder, yngre stenalder, neolitikum, er alle betegnelser for perioden 3900-1700 f.Kr. og som følger efter jægerstenalderen. Perioden deles i flere faser og underperioder, hvor tragtbægerkulturen er den første fase, hvilket svarer til tiden fra 3900 til 2800 f. Kr. Tragtbægerkulturens navn skyldes bægrenes tragtformede munding. Underopdelingen af tragtbægerkulturen hviler på udviklingen af ornamentik- og keramikformer.

Fasen opdeles i tidligneoolitikum (TN) og mellemneolitikum (MN), som igen opdeles i TN I-II og MN I-V, med en adskillelse mellem TN og MN omkring 3300 f.Kr. Væsentligt for artiklen er især fasen TN II, som varer fra ca. 3500 til 3300 f.Kr.

pladsen og grøfterne var opgivet. Blandt de mange fund fra TN II og MN I kunne der påvises skår fra mindst fire kraveflasker, men mængdemæssigt udgjorde kraveflaskerne en forsvindende lille del af keramikmaterialet, som vejer omkring 250 kilo.

Kun godt fem kilometer derfra, i Skævinge, er der tilsvarende fundet skår fra mindst to kraveflasker i opfyldslagene til endnu en samlingsplads. Lokaliteten blev udgravet i 1986, men dengang var der ikke helt så god tid til at få udgravet de omfattende lag og dermed få et stort fundmateriale med hjem. De to kraveflasker udgør derfor en procentuel langt større andel af materialet på denne plads. Endnu en gang må det gøre sig gældende, at man i TN II har bosat sig på et sted, hvor der tidligere var et rituel anlæg.

I Skævinge har vi flere fund af kraveflasker eller i det mindste et skår af dem. På Hareholm i den østlige ende af byen undersøgte museet i 2007 en interessant lille boplads med et hus og flere affaldslag samt en offermose med fund fra tiden mellem 3500 f.Kr. og omkring 500 e.Kr. Bopladsen var atter fra perioden TN II, og skåret af en kraveflaske fremkom i et affaldslag ved huset. Det er således også her knyttet til bopladsen, som en del af affaldet herfra. Ved udgravninger i den vestlige ende af byen i 1998 afdækkede museet et meget fundrigt affaldslag, der var ophobet i en lavning. Affaldslaget rummede et varieret bopladsmateriale med både knogler, flintgenstande og keramik fra TN II. Også i dette lag fremkom skår af mindst én kraveflaske.

Men kraveflaskerne findes ikke kun omkring Gørløse og Skævinge. Ved Møllemosegård i Allerød undersøgte museet i 2006 og 2011 gruber og affaldslag med et varieret indhold af flintgenstande og keramik. Affaldslaget var ophobet i en fugtig lavning, hvilket synes at være et fællestræk for mange af bopladserne fra den tidlige del af bondestenalderen. Blandt fundene gemte der sig både redskaber og keramik, sidstnævnte dog kun i mindre mængder, hvilket kan skyldes, at stenaldermenneskenes ophold i dette område var af kortere varighed. Mest interessant var uden tvivl skår af en kraveflaske.

Resterne af de ni kraveflasker viser, at de forekommer i begrænset omfang på få boplads set i forhold til det store antal boplads, vi i dag har kendskab til i Nordsjælland. Selvom det ville være interessant, om man generelt kunne knytte kraveflaskerne til bopladserne, må man nok indse, at de tilhører de helt særlige fund, som ikke er brugt i hverdagen.



*Udgravningssituation fra Orebjerg Enge. Skårene fra kraveflasken blev fundet i de mørke affaldslag.*



Dele af en kraveflaske  
fra Orebjerg Enge.  
Halsen t.h. måler ca.  
2,5 x 4,5 cm.

### Valmuer og trylledrik

Men hvordan skal man så tolke kraveflaskerne? For godt 25 år siden foreslog den engelske arkæolog A. Sherratt, at kraveflaskernes form repræsenterer en omvendt frøstand til opiumsvalmuen (*papaver somniferum*). Ideen var funderet i M.D. Merlins afhandling fra 1984, hvori der overbevisende argumenteres for, at formen på visse egyptiske og cypriotiske flasker/krukker fra bronzealderen er en efterligning af valmuens frøstand. At der ovenikøbet har været opium i nogle af krukkerne, skulle siden være bevist gennem kemiske analyser. Problemet er selvfølgelig, om man kan overføre hele dette tankesæt til det nordeuropæiske område, således at der har været flydende rusmidler i de hjemlige kraveflasker udvundet af valmuer? Selvom man bestemt kan se en lighed mellem kraveflasken og en omvendt opiumsvalmue, så må det vel kræve, at man har haft kendskab til valmuen i Sydsandinavien i bondestenalderen, eftersom kraveflasken

spredt sig herfra og ud i verden. Men valmuen fandtes ikke i Sydsandinavien i denne periode af oldtiden, fortæller Peter H. Mikkelsen, der er leder af afdelingen for Konservering og Naturvidenskab på Moesgård Museum. Argumentet om valmuen som inspiration for udformningen af kraveflasken synes derfor ikke at holde stik! Men derfor kan flaskerne jo sagtens have rummet andet end vand, hvilket faktisk er bevist i nogle få tilfælde, hvor kemiske analyser har påvist spor efter svovl og æteriske olier. Og her kommer trylledrikken ind i billedet, for selvom grundlaget er spinkelt, så tolkes disse substanser som rester efter medicin. Næppe en trylledrik til at blive uovervindelig af, som gallerne i Asterix-tegneserien, men dog med en virkning, så man har villet investere tid og kræfter i at opbevare drikken i denne tidlige fase af bondestenalderen.

### Rituel keramik

At kraveflaskerne har indtaget en særlig rolle som rituel keramik, og som beholder af en særlig væske, virker sandsynligt. Men at de skulle efterligne opiumsvalmuen og dermed følge en ikonografi, som kendes i middelhavsområdet i en senere periode, virker derimod ikke sandsynligt. Hvorfor kraveflaskerne opstår, og siden forsvinder igen, kan bedst forklares ud fra de generelle modestrømninger, hvor forskellige keramiktyper er populære i perioder for siden at blive udfaset. Dette ses jo til alle tider, og selvom det ville være spændende, hvis man kunne se en udløsende faktor, der bevirkede, at de opstod og siden forsvandt, så har vi ikke fået øje på den endnu – hvis den da findes.

Kraveflaskerne skal knyttes til den særlige gruppe af rituel keramik, der hovedsagligt findes i gravene og i moserne, og som kun optræder fragmentarisk på bopladserne. En simpel forklaring på, at



vi kun finder *dele* af kraveflasker på bopladserne kunne være, at de ødelagte eksemplarer blot blev kasseret sammen med bopladsaffaldet, hvorimod de hele flasker altid endte i gravene eller moserne. Men hvis det var tilfældet, hvorfor finder vi så ikke alle skårene efter en given kraveflaske på bopladserne, men kun mindre dele? Det kan måske forklares ved tilfældighedernes spil – altså, at vi ved vore udgravninger kun finder en del af det materiale, der oprindeligt blev efterladt. Men man kan også overveje den tolkning, at vi rent faktisk finder det, der *var* til stede på bopladsen i form af dele af kraveflasker. Denne tolkning stemmer fint overens med det generelle billede på landsplan, hvor ganske mange affaldslag og affaldsgruber har vist sig at rumme skår af kraveflasker, men altid kun mindre dele, ikke skår fra hele flasken.

Bondestenalderen var en tid, hvor man investerede massivt i de kultiske aspekter af hverdagen og efterlivet. Man havde et stort behov for det udkomme, som man forventede, at de mange ofringer og rituelle anlægsarbejder ville resultere i. Om det så var på det sociale og bevidsthedsmæssige plan, dvs. at man plejede den tro, man nu havde, eller om man regulært forventede solskin næste dag, hvis man ofrede et dyr, en økse eller en kraveflaske i mosen, kan vi kun gisne om i dag. Kraveflaskernes rolle i dette indviklede system af skikke, handlinger og ofre giver grund til at undre sig, når man analyserer det med nutidens øjne, for hvorfor findes de som hele eksemplarer i grave og moser, men kun som fragmenter på bopladserne? Forklaringen er ikke ligetil, og den kræver måske, at vi glemmer fornuften lidt og accepterer, at man ikke handlede rationelt set med nutidens øjne, men ud fra andre præmisser, hvor enkelte skår måske kunne symbolisere en helhed? En tanke vi genfinder i flere peri-



*Frøstand til opiumsvalmue vist på hovedet.*

oder af oldtiden og middelalderen, hvor skår eller mindre stykker af genstande stadig har en værdi – tænk blot på de mange splinter af korset hvorpå Jesus blev korsfæstet, som findes rundt om i de katolske kirker. På samme måde kunne kraveflaskes-skårene på bopladserne repræsentere en rituel værdi, på trods af, at de kun var skår af helheden.