

Alle tiders Nordsjælland

MUSEUM NORDSJÆLLANDS
ÅRBOG 2019

Til natten såvel som til dagen

– En fin samling nattrøjer fra 1800-tallet

AF SUSAN JOHNSEN

I Museum Nordsjællands samling findes nogle fine uldne nattrøjer fra 1800-tallet. De strikkede uldne bondenattrøjer var inspireret af den velhavende klasses fine silkevævede nattrøjer, der var populære i hele Europa i 1600-tallet. Forbindelsen mellem de to stykker tøj er umiddelbar svær at få øje på – men et lille ottetakket stjernemotiv, som formentlig har været i brug i Norden siden Folkevandringstiden, afslører den fælles kultur bag de to vidt forskellige stykker tøj.

Sidse Nielsdatters nattrøje fra midten af 1800-tallet.

Museum Nordsjælland har i sin samling en lille kuriositet bestående af ni klædestykker til kvinder. Det



drejer sig om ni meget fine eksemplarer af strikkede uldne nattrøjer – alle fra 1800-tallet.

Disse trøjer er tætte og med så små masker, at man dårlig kan forstå, at det har kunnet lade sig gøre at strikke dem. Klassiske og tidløse i facon og snit. De er slet og ret dybt fascinerende håndarbejder. I det følgende fortælles om nattrøjernes historie.

Den ene af nattrøjerne er kommet til museets Hillerød-afdeling i 1985. Den har i sin tid tilhørt Sidse Nielsdatter, der sammen med sin mand Christopher boede i Valby Huse lige syd for Rågeleje/Blistrup. Sidse levede fra 1826 til 1909 og blev 83 år gammel.

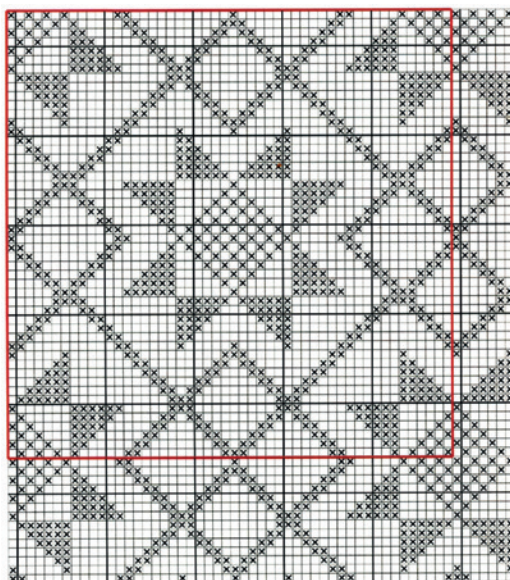
Sidses trøje er rød, som de fleste af de bevarede nattrøjer er. På Lolland-Falster er der dog flest grønne – her er knap 50 % af trøjerne grønne, ca. 25 % er røde og lidt færre sorte.¹ Den røde farve, krapfarven, stammer fra den ranglede og klatrende plante *Rubia Tinctoria*, der vokser i Middelhavsområdet. Farven blev kaldt københavnerød. Når så mange af trøjerne er røde, skyldtes det formentlig, at farven kraprød var relativ billig. Den grønne farve kunne udvindes fra flere forskellige hjemlige planter, og den blå kunne udvindes billigt ved hjælp af planten farvevæjd. Denne plantes førsteårs-blade giver ved ca. fem dages gæring i urin den fineste blå farve, man kan tænke sig. Planten findes i naturen i den sydøstlige del af Danmark.²

Mønsterstrikket rød nattøje af silke fra Oslo Folkemuseum. Den er formodentlig strikket udenfor Skandinavien. Foto: Haakon Michael Harriss, Norsk Folkemuseum.



Nattøjer blev brugt af høj som lav i tidligere tider. Vi ved, at de mest velstillede i samfundet har brugt silkestrikkede eller kamgarnsvævede trøjer til at sove i fra 1500-tallet, til de gik af mode i disse kredse hen mod 1700-tallets slutning. Nattøjerne var oftest importeret udefra og var voldsomt dyre. Silke-nattøjen var højeste mode i 1600-tallets Europa, og nævnes også i danske købmandslaug fra denne tid.³ Vi ved fra en beretning om Christian 4.s datter Leonora Christines fængsling og indsættelse i Blåtårn, at hun havde silkevævede nattøjer.⁴ Af de få bevarede silkenattøjer vi har i Danmark, er to i 1981 fundet i barnekister i Roskilde Domkirke. Det

Til venstre: Det otte-takkede stjernemønster. Foto: Vivian Høxbro, Ingrid Riis.



Til højre: Livstræ-motivet.

er Kirsten Munk og Christian 4.s to børn, der døde som små i 1627 og 1628 – og blev begravet i en lille voksenstørrelse af en nattøje som ligtøj.⁵ En tredje silkenattøje, tilhørende et spædbarn, er fundet i 1949 sammen med noget affald i jorden, hvor Amaliehaven i København nu ligger.⁶

Den otte-takkede stjerne

Det ser ud til, at nattøjer i strikket uld herefter blev moderne i de mindre velhavende kredse, inspireret af adlens nattøjer strikket af silke. Det kan måske forklare, hvorfor flertallet af de nattøjer, vi har kendskab til, har en stjerne som det gennemgående mønstermotiv. Det må have været sådan, de fleste af de silkestrikkede trøjer var dekoreret – med stjernemotiv.⁷ Den stjerne vi ser på de fleste nattøjer, er en otte-takket stjerne, som først optrådte i korsstingsbroderi og damaskvævning i Østdanmark og Skåne. Senere bredte den sig til hele landet, som mønster på nattøjer og strømper – først i silke hos de velhavende og fra 1700-1800-tallet i uld hos bondebefolkningen.⁸ I Norge anvendtes mønstret ligeledes på uldsweatere og tykke uldsokker, og mønstret kaldes her for Otte-blads-rosen. Nattøjer findes også i England, Sverige og Norge. Stjernemotivet er desuden brugt



på Færøerne, og siden i Island, ligeledes på swea-
tere og sokker.⁹

Stjernen er ofte blevet tolket som symbol på no-
get udødeligt eller guddommeligt, og overalt i ver-
den eksisterer stjernesymboler med lidt forskellige
tolkninger.¹⁰ Symbolske motiver kan over flere
hundrede eller tusinde år flytte sig fra verdensdel til
verdensdel. Et eksempel er livstræ-motivet, med
træet i midten og en fugl eller en hjort på hver side,
som i århundreder har været et virkelig toneangi-
vende motiv i dansk broderi. Motivet er formodent-
lig arabisk/syrisk eller hunnisk og kan eventuelt
være kommet til Norden gennem den blandings-
kultur af nordiske, hunniske, alanske, heruliske og
gotiske folkevandringsfolk, som hunnerne med de-
res voldsomme indtræden i Europa var med til at
skabe i Nordeuropa i 400-tallet.¹¹

Stjernemotivet kan have været med på sådan en
rejse mod Norden og ses for eksempel i en perle
fra en arkæologisk udgravning i det svenske borg-
kompleks ved Sandby på Øland fra 400-tallet – og
siden i Sydsvensk og Sjællandsk broderi. Herefter
er det et foretrukket mønster i de langt senere sil-
kevævede nattørjer i 1600-tallet og de uldstrikke-
de bondenattørjer i 1800-tallet – og siden op mod
vores egen tid i hele det nordiske område – i uldent
overtøj som swea-tere, huer, strømper og lignende.
Mønsteret findes alle vegne den dag i dag i syrisk/
palæstinensisk kultur – på bygninger, vinduer, tøj,
tasker, duge og tæpper. I Syrien har den otte-takke-
de stjerne mange navne afhængig af dens helt
præcise detaljer, men det toneangivende navn er
Moon of Babylon¹².

Nattørjerne gik af mode igen

Nattørjerne blev brugt såvel om natten som om
dagen, idet man ved nattetide blot afførte sig det

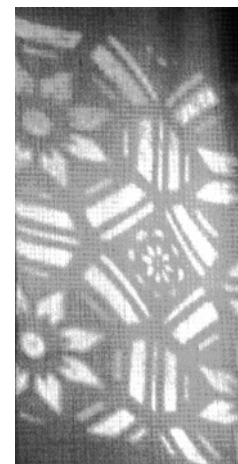


Otte-takket stjerne på
taske fra Anat-værkste-
det i Damaskus. Foto:
Amdisen og Nippe.

tøj, man kunne undvære for at holde sig varm un-
der dynen. Den inderste strikkede trøje, nattørjen,
beholdt man på.

Hen mod slutningen af 1800-tallet gik de strikke-
de nattørjer af mode, og den næste generation af
kvinder foretrak det nye købetøj.¹³ Kun på Nordfal-
ster holdt man ved den strikkede nattørje lang tid
efter, at den var blevet forkastet andre steder. Det
er formodentlig også derfor, at der i dag findes så
forholdsmæssigt mange flere nattørjer fra Lol-
land-Falster egnen, end der gør i de øvrige landsde-
le. Knap en tredjedel af alle danske nattørjer er fra
Lolland-Falster.¹⁴

Af Museum Nordsjællands ni nattørjer kom de
fem til museet i 1923, da Nordsjællandsk Folke-
museum i Hillerød blev stiftet, en kom det følgen-
de år, og i 1931 kom en til museets Gilleleje-afde-
ling. I 1942 blev der registreret en strikket nattørje
fundet på magasinet i Hillerød, og Sidse Nielsdat-
ters trøje kom til Hillerødafdelingen i 1985. De syv
af disse nattørjer er røde, en er grøn og en er sort.
Alle trøjer er dog af samme lidt korte type, hvilket
tyder på en datering til begyndelsen af 1800-tal-
let.¹⁵



Otte-takket vindues-
graving i Det danske
Institut i Damaskus.
Foto: Amdisen og Nippe.



Otte-takket stjerne i
gulvbelægningen i
Paradishavegården i Det
danske Institut i
Damaskus.
Foto: Amdisen og Nippe.

Nattrøjer fra Museum
Nordsjællands samling.



Tilblivelsen

Selve strikkeprocessen foregik lokalt, af få eller af en gruppe nattrøjestrikkere i hvert område.¹⁶ En beretning fra Agerskov i Midtjylland lyder: *“Til salg bandtes mest dameuldtøj, der vare det vanskeligste at binde, og mor bandt dem altid selv, og det med en utrolig hurtighed og færdighed”*.¹⁷

Farvningen foregik efter, at trøjen var strikket – og oftest på et farveri i en af de større byer eller i hovedstaden. I København afleverede man for eksempel sit farvetøj i farveriet, der lå der, hvor Politikens Hus ligger i dag. Farveriet lå praktisk for enhver der var på vej ind i byen fra Vesterport.¹⁸

Nattrøjerne er ret små, og passer i dag nærmere til et 10-12-årigt barn end til en voksen kvinde. Det skyldtes, at folk i 1800-tallet ikke voksede op med nutidens gode livsbetingelser, hvad rigelig sund mad og forebyggelse af sygdom angår. Et barns vækst blev ofte sat i stå i flere perioder af dets opvækst, hvorved højden ikke blev så udtalt som i dag. Desuden er trøjernes design tillige ret korte i længden og passede kun lige sådan, at de kunne gå ned i kjolelinningen. Det afgørende var, at nattrøjen holdt brystet varmt, og at det var nemt at trække blusen op af linningen, hvis der skulle ammes børn midt iblandt dagens øvrige gøremål – uden at man derfor behøvede at sætte en hel afklædningsceremoni i gang.¹⁹

Overklassens silkenattrøjer var lange, og det var de ældste uldstrikkede nattrøjer også. Men fra 1800 og frem var de fleste nye nattrøjer helt korte, som følge af den nye empirestil der slog igennem i Europa på den tid. Stort set alle Danmarks bevarede nattrøjer er af denne korte type. Kun ganske få er lange og kan dateres til tiden før år 1800.²⁰

I 2017 blev der udgivet et stort værk om danske strikkede nattrøjer, forfattet af Vivian Høxbro. Bo-

gen hedder *Strik Danske Stjernetrøjer*, og præsenterer dels nattøjen som fænomen og dels nogle af de gamle spændende 1800-tals nattøjer i en helt ny opdateret version med tilhørende opskrifter til nutidige kvinder, heriblandt en moderne hillerødtrøje.

En af Museum Nordsjællands frivillige medarbejdere, Eva Lodal, tog strikpeindene op og forsøgte sig med en gammeldags nattøjeopskrift. Dermed blev det gamle håndværk med at strikke en nattøje fra 1800-tallet atter levende.



En nattøje bliver til på Museum Nordsjælland.



Vivian Høxbros bog om nattøjer i Danmark.



Den færdige nattøje.

Noter

1. Høxbro 2017, s. 25.
2. Høxbro 2017, s. 32.
3. Høxbro 2017, s. 44.
4. Høxbro 2017, s. 26.
5. Warburg 1988.
6. Ringgaard 2011.
7. Høxbro 2017, s. 82-91.
8. Høxbro 2017, s. 22 og Amdisen 2011, s. 9.
9. <http://www.aksp.dk/index.php?id=476> [senest tilgået den 20.9.2019].
10. <http://www.aksp.dk/index.php?id=476> [senest tilgået den 20.9.2019].
11. Amdisen 2011, s. 9.
12. Amdisen 2011, s. 104.
13. Høxbro 2017, s. 29.
14. Ploug 1979 + Høxbro 2017, s. 25.
15. Høxbro 2017, s. 23 +26.
16. Ploug 1979, s. 8-10.
17. <http://www.aksp.dk/index.php?id=237> [senest tilgået den 20.9.2019].
18. Høxbro 2017, s. 32.
19. Høxbro 2017, s. 23.
20. Høxbro 2017, s. 26.

Litteraturliste

- Amdisen, E. 2011: *Tusind og en nats broderier. Arabisk inspirerende korssting*. Klim. Århus.
- European Journal of Archaeology*, vol. 19, nr. 4. 2016.
- Høxbro, V. 2017: *Strik danske stjernetrøjer*.
- Ploug, M. 1979: *Strikkede nattrøjer på danske museer*. Danmarks folkelige broderier
- Ringgaard, M. 2011: En silkestrikket spædbarnstrøje fra lossepladsen. *Dragtjournalen*, årg. 4, nr. 6. s. 37-40.
- Warburg, L. 1988: *I silkestrik fra top til tå. I Fru Kirstens børn: To kongebørns begravelser i Roskilde Domkirke*. Nationalmuseet, Herning, s. 129-217.
- Website: <http://www.aksp.dk/index.php?id=237> [senest tilgået den 20.9.2019].