

Alle tiders Nordsjælland

MUSEUM NORDSJÆLLANDS
ÅRBOG 2018

Tisvilde Badehotels iskælder

– en bygningsarkæologisk undersøgelse

AF MICHAEL HANNIBAL AHLSTRÖM

Midtvejs nede ad skrænten på "Hotelbakken" i Tisvildeleje viste et mindre hul sig at være indgangen til en forløber for det moderne køle-fryseskab – en iskælder – med en over 100 år lang historie. Den har været en del af det for længst forsvundne Tisvilde Badehotel, og er den eneste, der er kendt til i Gribskov Kommune.

Baggrund for undersøgelsen

Onsdag den 3. maj 2017 blev Museum Nordsjælland kontaktet af Gribskov Kommune. Ved naturpleje på skrænten af "Hotelbakken" i Tisvildeleje, umiddelbart vest for den trappe der fører fra Hotelbakken og ned til stranden, var man stødt på et hul

Indgangen til iskælderen, som den så ud efter rydningen af vildroser på skrænten.



ind til noget "kælderagtigt". Kunne det mon have museets interesse? Det lød som noget både Museum Nordsjælland og Gribskov Arkiv var interesseret i, så et hurtigt møde på "Hotelbakken" samme dag blev aftalt med denne artikels forfatter.

Ved besigtigelsen viste det sig, at indgangen var blokeret af en stor betonklods omkring en gammel jernbaneskinne samt nogle gamle brædder brugt til afspærring af indgangen. Gennem en åbning øverst i blokeringen var det dog muligt at se ind i rummet bag. Det stod med det samme klart, at der var tale om en iskælder, som måtte have tilhørt Tisvilde Badehotel. Hotellet lå oven for skrænten fra 1895 til 1953, hvor det blev nedrevet. At det hed Tisvilde Badehotel, selvom det lå i Tisvildeleje, skyldtes, at det dengang var "finere" at bo i Tisvilde end i fiskerlejet.

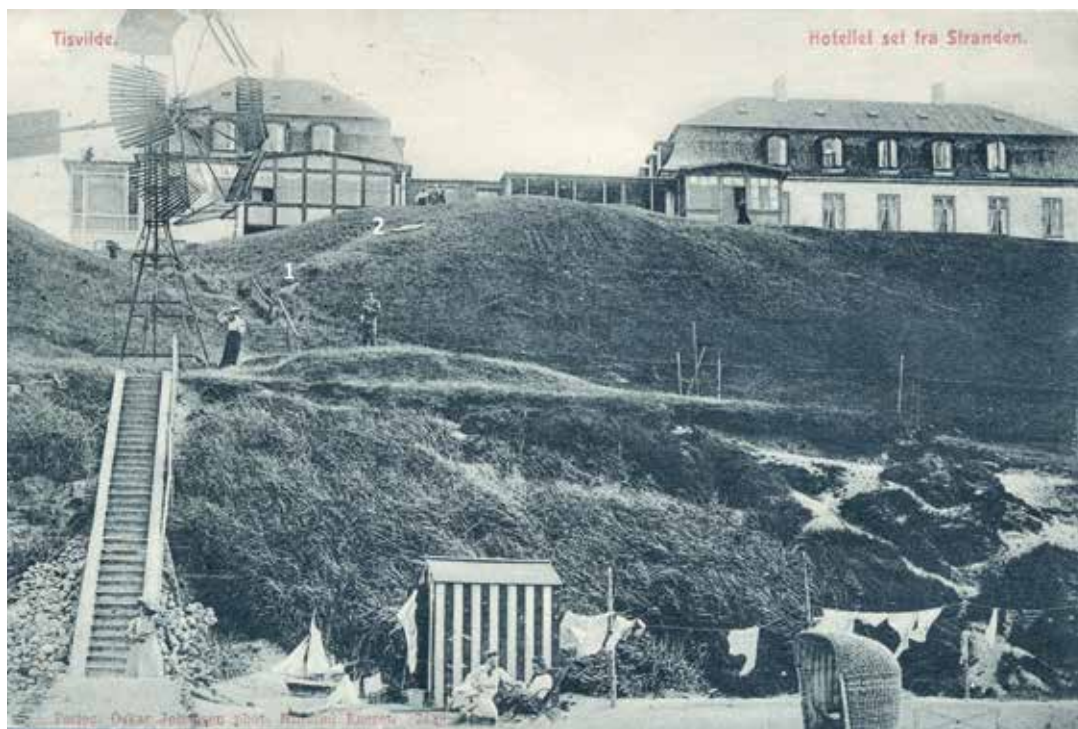
På Gribskov Arkiv findes der to postkort af Tisvilde Badehotel fra henholdsvis 1906 og 1910, hvor man kan se en lem, der ligger i toppen af iskælderen. Der var også mange lokale, som gennem årene havde fortalt arkivet om denne kælder, og at de havde set den eller været inde i den. Derfor var eksistensen af kælderen ikke ukendt, men med årene var indgangen vokset så meget til, at det først ved en kraftig beskæring af vildroserne på skrænten blev klart, hvor præcis iskælderen befandt sig.

Den følgende dag mødte artiklens forfatter op med diverse værktøjer for at fjerne blokeringen for

På dette postkort fra 1916 ses lemmen i toppen af iskælderen som en hvid, kvadratisk plade på skrænten. Gribskov Arkiv.



På postkortet fra 1906 ses indgangen til iskælderen (1) og lemmen (2), hvorigennem isen blev smidt ned i brønden. Gribskov Arkiv.



an indgangen. Det viste sig umuligt, og den videre undersøgelse blev derfor opgivet.

To måneder senere modtog artiklens forfatter en meddelelse om, at nu var blokeringen fjernet af Gribskov Kommunes folk. Dette blev bekræftet ved en samtale med sagsbehandler Hans Lassen, Natur og Vand, Gribskov Kommune. Det var med hans store velvilje, at åbningen blev foretaget. Det var nu muligt at komme ind i iskælderen og foretage den bygningsarkæologiske undersøgelse, for da det var den første iskælder i Gribskov Kommune, som Museum Nordsjælland fik kendskab til, var det vigtigt at få den dokumenteret.

Undersøgelsen

Den 4. juli 2017 gik den bygningsarkæologiske undersøgelse i gang. Det stod hurtigt klart, at selv om blokeringen af indgangen var fjernet, så var det nødvendigt at fjerne en del jord, der med tiden var kommet ind i iskælderen. Der blev bortgravet mere end to kubikmeter jord fra indgangen og selve kælderen.

Jorden indeholdt en del affald i form af knuste tallerkener, næsten opløste konservesdåser, en gaffel, et stykke vandslange, en del rådne planker (fra loftet), en metalrist brugt som grill og seks ølflasker. Den ene flaske er en såkaldt PEN-flaske også kaldet en øl-plastik-flaske.

Alle flaskerne har kunnet aldersbestemmes ud fra stemplerne i bunden. Den ældste flaske er fremstillet i perioden 1938-1953. De næste fire er fra henholdsvis 1953, 1959, 1960 og 1996.

PEN-flaskens produktionsår kan ikke umiddelbart afkodes, men på resterne af etiketten kan man læse, at udløbsdatoen er 20. oktober 2005. Flasken er produceret ca. et år før udløbsdatoen.

De seks ølflasker indikerer, at der har været størst aktivitet i iskælderen i en otteårsperiode efter ba-



dehotellets lukning og nedrivning i 1953. Men, det er kun ud fra de fundne ølflasker. Virkeligheden kan være en ganske anden, uden det har efterladt sig spor. De øvrige forrustede genstande giver ingen indikation om alder.

De følgende to dage blev brugt på en opmåling og tegning af iskælderen samt en fotodokumentation. Et problem var belysningen. Der var kun en pandelampe og en lille campinglygte til rådighed, men det gik.

Beskrivelse af iskælderen

Godt og vel 21 meter nede ad trappen fra Hotelbakken til stranden går indgangspartiet til iskælderen i en skrå vinkel mod syd ind til selve indgangen. Da artiklens forfatter var alene om opgaven, blev tanken om at udgrave hele indgangspartiet opgivet. Der har på hver side af det støbte gangareal været to ca. 1½ meter lange, støbte vanger. Disse har haft en skrånende overkant, der har gået op til taget over indgangen.

Selve indgangsåbningen, der er ganske lav, fører ind til en ca. 140 cm lang gang med støbt gulv,

Indgangen og kælderen ryddet for mere end to kubikmeter jord.

lodrette, pudsede og kalkede vægge og med opad skrånende støbt loft, hvor der er kraftige aftryk af forskallingsbrædder. Dette gælder også for resten af lofterne. Ved tømningen af kælderen, blev der fundet flere rester af denne forskalling, der også har tjent som loftsbeklædning. Gangen munder ud i et forrum, hvor der er spor efter en dør mellem gang og forrum.

Forrummet, hvis funktion er ukendt, har også støbt gulv. Væggene er også her pudsede og kalkede. De skræner begge udad fra gulv til loft. Dette er formentlig gjort for at gøre konstruktionen stærkere.

Forrummet er på godt 2½ kvadratmeter. Langvæggene støder op til en brøndlignende konstruktion med en døråbning, der skræner fra gulv til loft ind i forrummet. Døråbningen har svage spor efter

en dør. Loftet er opad skrånende, så det er muligt at stå oprejst i forrummet.

Fra forrummet kommer man til brønden, hvor isen blev opbevaret. Brønden er konisk og sat af blanke mursten. Den har en indvendig diameter på godt og vel tre meter ved gulvet. Loftet er også her opadskrånende. Godt fire meter over gulvet har der været en lem i loftet, hvor isen i sin tid blev smidt igennem ned i brønden. Denne lem er nu tilstøbt, men som tidligere nævnt ses den på to postkort.

I brøndvæggen over for døråbningen er der brudt et mere end én kvadratmeter stort hul. Dette afslører, at brønden er opført som hulmur, hvilket givetvis er gjort for at skabe en form for isolering af brønden (se plantegningen).

Omtrent midt på gulvet er der brudt et hul. Hvad

*Til venstre:
Forrummet og brønden
set fra indgangen. På
bagvæggen i brønden
ses hullet ind til
hulmuren samt noget af
graffitien.*



*Til højre:
Kik fra brønden ud
gennem forrum og
gang.*



formålet har været er uvist. Man kan gætte på, at det i nyere tid har været anvendt til en primitiv grill. Nogle af de jerngenstande, der blev fundet, kunne tyde på det.

Hullet gav imidlertid mulighed for at konstatere, at betongulvet var lagt oven på opfyld. Det indikerer, at brønden er dybere, end det umiddelbart ser ud til. Smeltevand fra isen må have haft et afløb og det virker ikke logisk, at det skulle være gennem forrum og indgang (se principtegningen). Det var i situationen ikke muligt at undersøge dette nærmere.

På væggen i brønden er der to steder lavet graffiti. På den ene står der COMEZ, Brian og 96, hvilket jo passer med årstallet på en af de fundne ølfasker. Den anden graffiti er lavet af en Jesper og hylder det australske hard rock-band AC/DC.

Resultatet af undersøgelsen

Iskælderen har været en del af Tisvilde Badehotel. Den blev med stor sandsynlighed opført samtidig med hotellet – altså i 1895 – da lemmen over iskælderen ses på fotos fra 1910. Den er med andre ord 123 år gammel.

Om iskælderen ved vi fra mundtlige beretninger fra tidligere ansatte på badehotellet, at isen blandt

andet blev taget i Tisvilde Bymose. Når først den lå i iskælderen, kunne den holde i næsten et år. Isen blev først og fremmest anvendt til at nedkøle drikkevarer og forlænge fødevarernes holdbarhed, men man har også fremstillet frosne retter og brugt isen til drinks.

Når fødevarer skulle placeres i eller hentes fra iskælderen skete det via en sidegang, der førte ind til et forrum, hvorfra der var indgang til brønden.

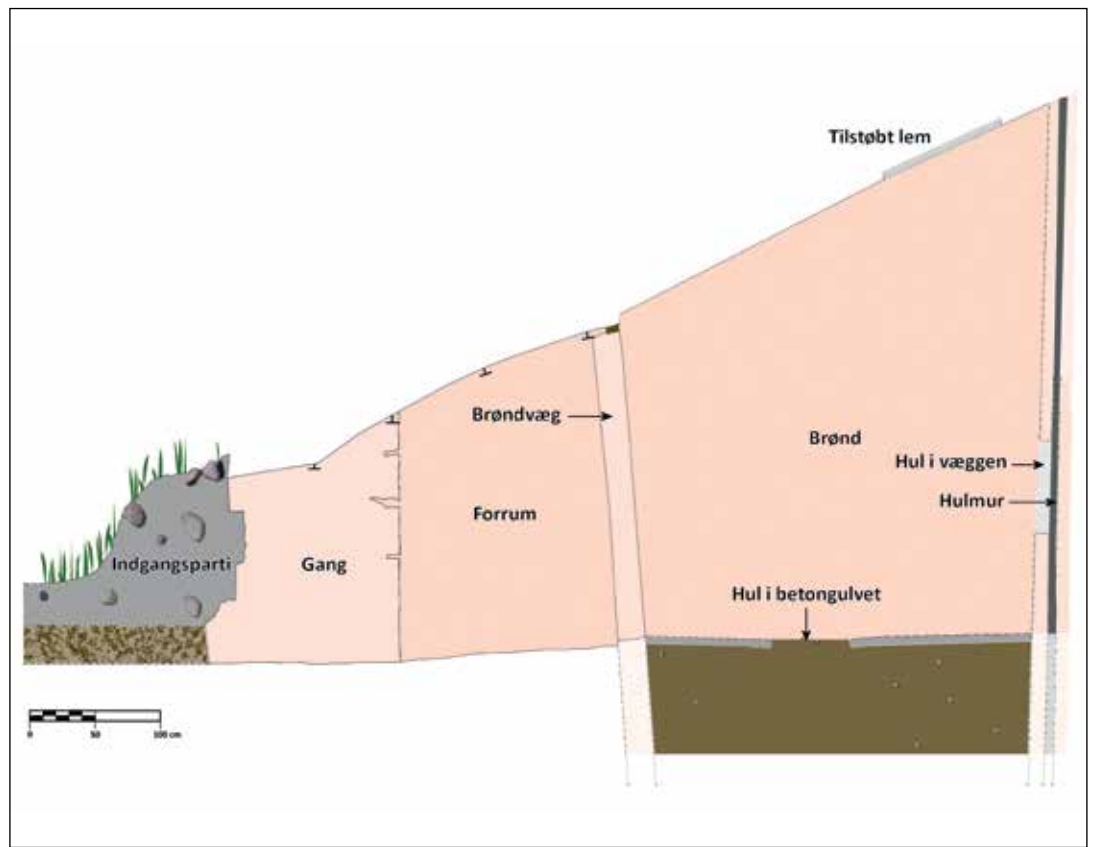
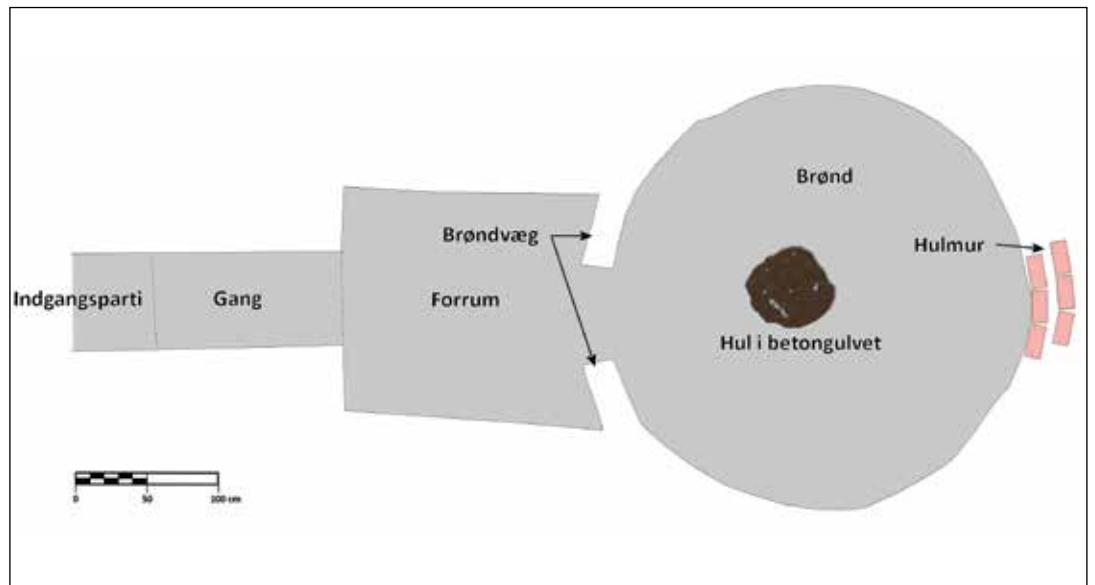
Hvad der skal ske med iskælderen i fremtiden er uvist. Skal den forblive åben, kræver det, at nogen overtager den, og kan bruge den til et offentligt formål. Men inden skal adgangsforholdene gøres egnede til besøgende, og der skal i et eller andet omfang ske en restaurering. Skal iskælderen derimod fjernes, vil det blive en omkostningstung affære. Hvad kan man så gøre?

Gribskov Kommune og Museum Nordsjælland arbejder i skrivende stund på, at man bevarer iskælderen og gør den tilgængelig ved særlige lejligheder. Det indebærer, at indgangspartiet til kælderen bliver udgravet noget mere, og at der sættes en gitterlåge med lås for indgangshullet. Der skal også opsættes en informationstavle på skrænten ud for iskælderen.

De to stykker graffiti i brønden. På det højre billede ses en del af hullet i brøndvæggen.



Plantegning af iskælden.



Snittegning af iskælden.

Om iskældre

Iskældre er også blevet kaldt *isgrave*, *jordhuler*, *iskuler*, *ishuse*, *ishytter* og *kølekældre*.

Den første omtale af opbevaring af is i Danmark stammer fra 1564, hvor der bliver sendt en karl fra Koldinghus til Frederiksborg Slot for at lære kornmåleren (en embedsmand), hvordan man lægger is i isgraven. Fra 1580'erne kendes begrebet iskældre på kongelige slotte, palæer og herregårde.

De ældste iskældre var udformet som en brønd, enten med en stråttækt overbygning eller dækket med jord. De var gerne placeret et tørt, højtliggende og skyggefuldt sted. Indgangen vendte mod nord, og i bunden var et afløb til smeltevand.

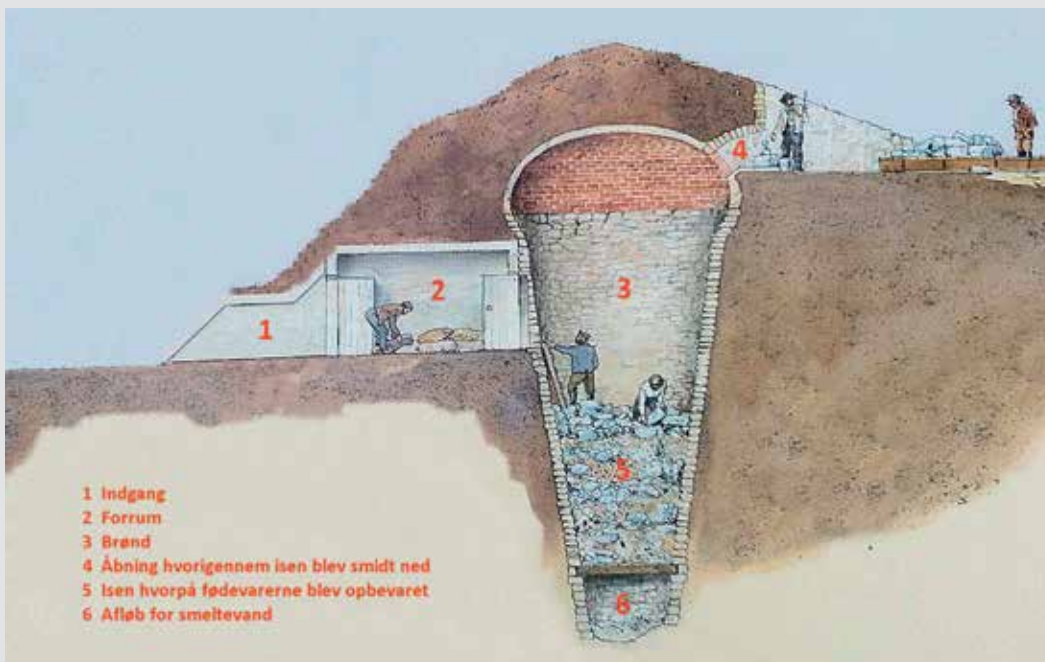
Mange steder blandt almuen havde man simple iskuler dækket af f.eks. tang, mens man andre steder opbevarede isen i allerede eksisterende kældre. Fra ca. 1880 blev det almindeligt at opføre egentlige ishuse uden brønd. Det var ofte små selvstændige bygninger, der groft sagt bestod af en kælder med et spidst stråttækt tag. Man har også indrettet ishuse i voldene ved bybefæstningerne som f.eks. i Fredericia og under Nørrevold i København. Her har man nemt kunne hente isen i voldgravene.

Generelt blev isen samlet ind, når islaget på søer og åer nå-

de en tykkelse, der kunne bære. Dette blev kaldt isningen. For det meste anvendtes redskaber, man havde i forvejen, såsom økser og save. Der kendes dog mere specielle redskaber som issave og istænger. Isen blev delt i stykker, der var til at håndtere, og derpå kørt til iskælderen. Her blev isen normalt smidt ned gennem en åbning i toppen af brønden. Isen har i flere tilfælde været dækket af et isolerende lag tørv eller avner.

Isen fra iskældrene blev først og fremmest anvendt til at nedkøle drikkevarer, men man har også fremstillet frosne retter. Selvom man nok har kunnet udnytte køligheden i iskældrene til at forlænge fødevarernes holdbarhed, har man ikke kunnet undvære de traditionelle konserveringer som røgning og saltning.

Det var de færreste, der havde adgang til en egentlig iskælder, hvor isen kunne holde sig frosen indtil næste vinter, men har i bedste fald måttet nøjes med en iskule. Først da man gik over til ishuse uden brønd og fik væsentligt bedre isoleringsmetoder, blev det mere almindeligt at have adgang til is året rundt. Disse nye ishuse fik stor betydning for mejeridriften og blev mere almindelige end den gamle type, som kun var beregnet til den enkelte husholdnings brug.



Principtegning af en iskælder¹.

Noter:

1. Efter en planche af en iskælder i haven til Hampton National Historic Site, Baltimore, USA. <http://www.mcknightdesigngroup.com/index.html>

Litteratur

Aller, V. 1975: Sophienholm og Familien Aller. *Lyngby-Bogen 1974-75*, s. 44-45.

Arkivalier mm.

Byarkivet i Horsens – Iskælder. <http://www.byarkivet-horsens.dk/Historie/Mad%20og%20køkkener/Iskælder>

Københavns Bymuseum – Arkæologisk undersøgelse af iskælderen ved Frederiksberg Slot. <http://docplayer.dk/31125916-K-oe-b-e-n-h-a-v-n-s-b-y-m-u-s-e-u-m.html>