

# Alle tiders Nordsjælland

---

MUSEUM NORDSJÆLLANDS  
ÅRBOG 2019

# Borgen ved Buresø

## – en velbevaret hemmelighed i Gribskov

AF LIV APPEL OG CARSTEN CARSTENSEN

*Langt ude i Gribskov ligger et halvcirkelformet voldanlæg på en halvø i Buresø Mose. På det historiske kort fra 1898 står navnet "Borgen" skrevet med store typer henover halvøen. Selve volden er ikke markeret, hvilket viser, at man ikke anså den for at være et jord- eller stendige, der normalt er indtegnet på de topografiske kort. Volden er ikke synlig fra skovvejen, da den er dækket af bevoksning, og dens funktion fortaber sig i fortidens tåger. Stednavnet "Buresø", der betyder borgsø, tyder imidlertid på, at der er tale om en for længst glemt borg. Da fortidsmindet befinder sig i kerneområdet af Nationalpark Kongernes Nordsjælland, er det oplagt at synliggøre og*

*fortælle om borgen ved Buresø som led i formidlingen af kulturhistorien i nationalparken.*

### Volden og borgen i dag

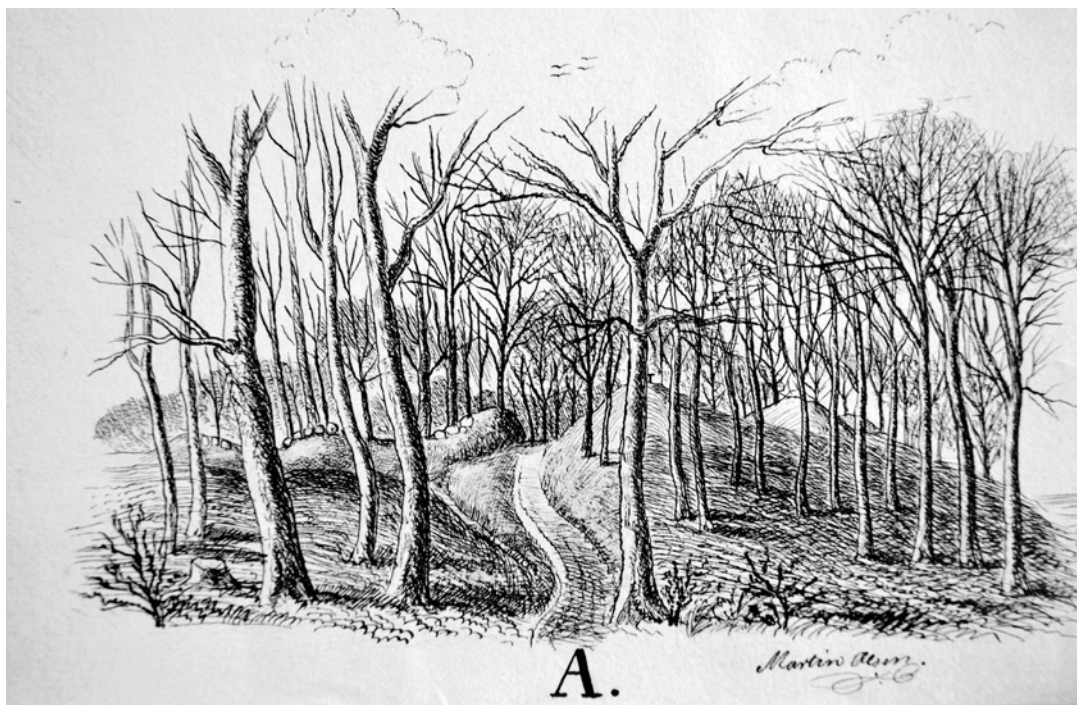
Bevæger man sig ind mellem træerne og op på højdedraget syd for Buresø Mose, kan man følge en vold rundt langs brinken på en strækning af ca. 385 meter. Volden indrammer et plateau, som man antager udgør borgområdet på ca. 2,2 hektar. Plateauet ligger ca. 10 meter hævet over det omgivende fugtige terræn. Indgangen befinder sig på voldens sydvestlige side og nær dens højeste punkt på ca. 18 meter. Her fører et skovspor ind gennem en bred åbning i volden, som oprindeligt må have været spærret af en kraftig port.

Mod nord ligger det drænedede og delvist bevoaksede moseområde, *Buresø Mose*, der ifølge navnet har været betydelig mere vådt.<sup>1</sup> Vådområdet omfatter 18 hektar og har ydet en naturlig beskyttelse mod indtrængende fjender fra nord, så det kun var nødvendigt at befæste borgen til landsiderne mod vest, syd og øst. Volden er særlig kraftig mod vest, hvor den når en højde på 1,5 meter og er op til ca. 9 meter bred. Store dele af voldens østlige side, hvorfra man tidligere har forsynet sig med sten, er derimod ofte kun synlig i form af enkelte stenrækker. På de to steder, hvor volden grænser til Buresø, er den imidlertid usædvanligt godt bevaret, og man ser dens markante og lige afslutninger.

*På kortet er borgens placering i Gribskov vist med rød firkant. Indeholder data fra Styrelsen for Dataforsyning og Effektivisering, Danmark 1:200.000, vektor.*



Borgens indgang set fra  
vest. Foto: Naturstyrelsen  
Nordsjælland/Carsten  
Carstensen, 2019



Martin Olsens kort over  
"Bures Slotsplads", ca.  
1874

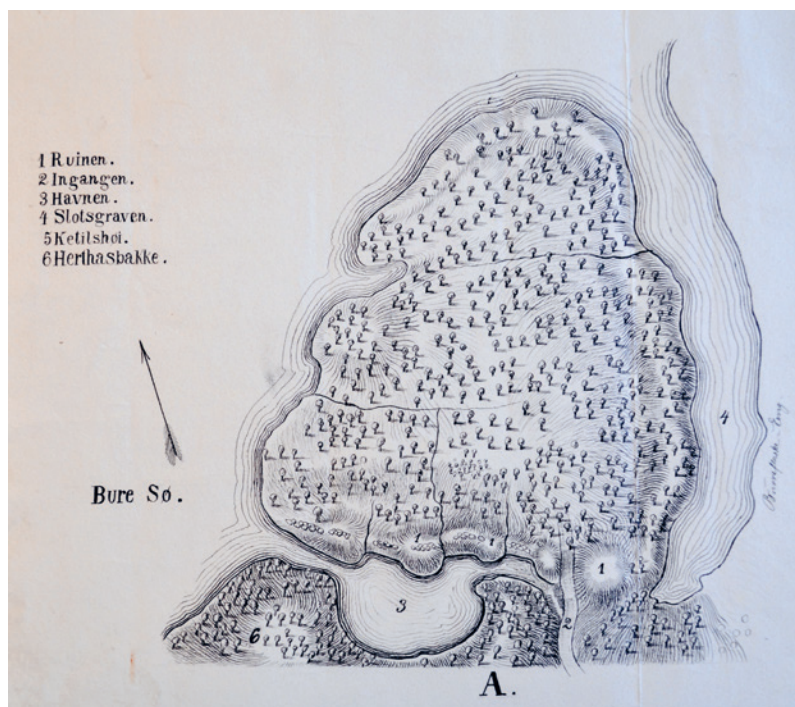
På de steder, hvor voldens forløb er gennembrudt af drængrøfter og dyreveksler, er den opbygget af jord og sten. Stenene har en påfaldende ensartet størrelse på ca. 25 cm, mens større sten ikke synes at indgå i opbygningen af volden. Til forskel fra vangedigerne af jord og/eller sten, der er almindelige overalt i Gribskov, hvor de frem til slutningen af 1700-tallet omgav skovbebyggelser, er volden ved Buresø langt bredere, og den er ikke ligesom digerne forsynet med en udvendig grøft.

Det fremgår af de ældre skovkort, at der tidligere fandtes et mindre vådområde på selve borgområdet, som siden er blevet drænet ved hjælp af grøfter, der leder vandet ud af området. Det er rimeligt at antage, at et kildespring på dette sted sikrede drikkevand til mennesker og dyr under en belejring. Navnlig mod syd ligger ansamlinger af sten, som kan være lagre af kasteskyts, men ligeså vel kan være rydningssten, der er samlet ved senere tiders dyrkning og drift i skoven.

### Borgen ifølge ældre beskrivelser

Første gang vi hører om borgen ved Buresø er i 1870'erne, da retshistoriker og rigsarkivar Wilhelm Adolf Secher indsamler stof til *Oplysning om antikvariske kort over sogne i Holbo Herred*. Hans beskrivelse fra 1875 lyder således:

*“Buresø er en sumpet lavning i Gribskov (...) og som på sine steder skal være vanskelig at passere. I den ene side af denne lavning hæver sig en jordvold lignende banke, hvorpå man fortæller, at “Burmansborg” i gamle dage har stået. Omkredsen deraf er en 10-1200 alen og på de højeste punkter af bakken findes en lille samling gråsten. Øst for “borgen” findes en særdeles dyb indsænkning, som benævnes “Havnen”. Noget sagn om stedet haves i øvrigt ikke. Kong Frederik VII skal*



*have ladet gravet der, men uden at få noget udbytte.”*

Beskrivelsen suppleres af en skitse, der viser borgen, som han kalder, *Burmansborg*. Skitsen, der er ukorrekt, viser borgen ligge på en ø i den sydøstlige ende af Buresø, og *Havnen* er indtegnet sydøst for øen.

Langt mere informativt er en omtrent samtidig pennetegning af en lokal kunstmaler fra Esbønderup ved navn Martin Olsen (f. 1847), som i 1874 indkom til Nationalmuseets arkiv.<sup>2</sup> Denne *Plan af Bures Slotsplads. Ved Ostrup. Esbønderup Sogen* omfatter dels et kort over borgen set fra vest (ikke syd som det fremgår af kortet) og dels en skitse af indgangen i sydvest. Det fremgår tydeligt, at borgen i 1870'erne var dækket af bøgeskov, og at en vej allerede dengang førte ind i området gennem en åbning i volden.

*Martin Olsens tegning af borgens indgang, ca. 1874.*

På Martin Olsens kort står en række numre, der henviser til navngivne lokaliteter:

Nr. 1 *Ruinen*. Borgens højeste punkt, som Secher omtaler som en samling gråsten (dvs. kampesten) og Boye benævner "den sydlige Volds Hoved imod Øst".

Nr. 2 *Indgangen*. En vej, som fører ind gennem en åbning i volden.

Nr. 3 *Havnen*. En sænkning vest for borgen. Man har fejlagtigt ment, at Buresø tidligere stod i forbindelse med Kattegat, så man kunne sejle frem til borgen og lægge til i den markante sænkning ved borgen.<sup>3</sup>

Nr. 4 *Slotsgraven*. De tilgrænsende dele af Buresø Mose.

Vi vil vende tilbage til de sidste to navne på Martin Olsens kort (Nr. 5 *Ketilshøj* og Nr. 6 *Herthasbak-*

*ke*) i forbindelse med beskrivelsen af borgens omgivelser.

## Frederik 7.'s udgravning på borgen

Secher anfører, at den arkæologisk interesserede konge Frederik 7. har foretaget udgravninger på borgen ved Buresø. Disse udgravninger foregik ifølge Vilhelm Boyes herredsbeskrivelse fra 1886 på den forhøjning, der befinder sig til højre for portåbningen, og som hedder *Ruinen* på Martin Olsens kort (Nr. 1). Tre firkantede nedgravninger samt sten, der i dag ligger spredt på skovbunden, kan derfor være synlige spor efter Frederik 7.'s udgravninger.

Som det tidligere er beskrevet i Museum Nordsjællands årbog 2017, var kongen i årene 1849-1851 optaget af at udgrave borge i Nordsjælland.<sup>4</sup> Han foretog undersøgelser ved Asserbo, Søborg og Grønholt, og det er sandsynligt, at udgravningen af

Skovkort med borgen ved Buresø og de omkringliggende fortidsminder.



borgen ved Buresø fandt sted i samme forbindelse, selvom der ikke kendes optegnelser, der sikkert kan bekræfte dette.

Frederik 7. var godt kendt i skoven, og det fremgår af hans dagbøger, at han kunne finde på at køre gennem den. Den 15. maj 1857 valgte han vejen over *Glarborg*, da han skulle køre fra Nakkehoved til Frederiksborg Slot. Glarborg er navnet på en gård, der frem til 1790 lå vest for borgen ved Buresø. Gården var sandsynligvis anlagt i en rydning, der var opstået efter, at skoven var blevet fældet og brugt til brændsel til en glashytte (glasværk), der lå på stedet omkring 1550. Det er derfor rimeligt at antage, at første del af gårdens navn, *Glar-*, henviser til glasværket, mens det sidste led, *-borg* angiver dens placering i nærheden af borgen.<sup>5</sup>

Der er tydelige fællestræk mellem kongens udgravning ved Grønholt voldsted i Tulstrup Hegn i 1851 og hans, ifølge Secher, mislykkede undersøgelse på borgen ved Buresø. Mens kongen således havde afdækket tydelige murforløb ved Asserbo og Søborg Slotsruin, der gjorde det muligt at kortlægge disse borges størrelse og udseende, var der ingen rester af opmurede vægge ved Grønholt og Buresø.

Dette skyldes, at begge disse borge er af ældre type. Ved Grønholt mener man, at der har stået et middelalderligt tårn af træ<sup>6</sup>, mens borgen ved Buresø sandsynligvis er af en endnu ældre type af såkaldte "tilflugtsborge", der daterer sig til jernalderen og tidlig middelalder, og hvor der ydermere sjældent gøres fund.<sup>7</sup> Sådanne borge havde man i midten af 1800-tallet ingen erfaringer med at udgrave, og derfor løb undersøgelserne begge steder så at sige ud i sandet. Bagefter kunne man simpelt hen ikke finde på noget fornuftigt at skrive om. Derfor begrænser "udgravningsberetningen" fra Grønholt

sig til et *Afrids af Slotsbanken*, mens man ved Buresø efter alt at dømme forlod stedet helt uden at gøre notater.

## Sagnet om Prins Buris

Som nævnt betyder forleddet *Bure-/Burre-* en borg. Andre varianter af samme ord er *Borre*, der f.eks. indgår i navnet *Borremose*, som er en for mange velkendt befæstet landsby fra førromersk jernalder i Himmerland.

Det var J.G. Burman Becker, der i 1851 havde "lækket" oplysningerne om borgen ved Grønholt til bl.a. kongen<sup>8</sup>, og med navnet *Burman* i frisk erindring, er det et pudsigt sammentræf, at Secher kalder borgen ved Buresø for *Burmans-borg* (dvs. Borgmandens borg).

Secher havde tydeligvis ikke hørt de lokale sagn om Prins Buris og hans røverborg i Gribskov. Prins Buris (ca. 1130-1167) er en historisk person. Han var søn af Henrik Skadelår – også kaldet *den halte*, der skal have været delagtig i mordet på Knud Lavard i Haraldsted Skov i 1131. Prins Buris var jarl af Jylland, men kom på kant med kong Valdemar den Store og sad i 1167 fanget på Søborg Slot<sup>9</sup>. Selveste H.C. Andersen har med digtet *Liden Kirsten og Prins Buris* fra 1869 medvirket til at udbrede kendskabet til et andet sagn, der forbinder Prins Buris med kong Valdemars søster, Liden Kirsten. Man kan stadig besøge de ulykkelige elskendes dobbeltgrav ved Vestervig Kirke.

Mere interessant er i denne forbindelse den nordsjællandske tradition, ifølge hvilken Prins Buris konspirerede mod kongen fra sin røverborg i Gribskov (oplyst ca. 1990 af Gunnar Petersen, forhenværende leder af Lokalhistorisk Arkiv for Græsted og Omegn). Martin Olsen, der ikke alene var kunstner, men også folkemindesamler, kaldte i 1874 bor-

Maleri af Prins Buris,  
Liden Kirsten, Skøn  
Hulfrid og Stolt Ingefrid  
fanget af Ulf Svartskæg.  
Maleri af Gustav  
Theodor Wegener  
(1817-1877), malet ca.  
1832-1844. Foto: SMK.



gen ved *Bure Sø* for *Bures Slotsplads*.<sup>10</sup> Sprogligt er der er ikke langt fra *Bure* til *Buris*, og denne navnelighed gav utvivlsomt næring til det lokale sagn om Prins Buris og borgen ved Buresø.

Det er sandsynligt, at det var dette sagn, der vakte den arkæologisk interesserede konges interesse for borgen ved Buresø. Frederik 7. havde i 1850 foretaget en udgravning på Søborg Slotsruin, hvor Prins Buris var blandt de kendte fanger, og formålet med hans borggravninger i Nordsjælland i midten af 1800-tallet var, ifølge kongen selv, at kaste nyt lys over fædrelandets historie ved at undersøge de steder (dvs. borgene), hvor begivenhederne udspandt sig.<sup>11</sup>

Den nordsjællandske forstmand og forfatter Ge-

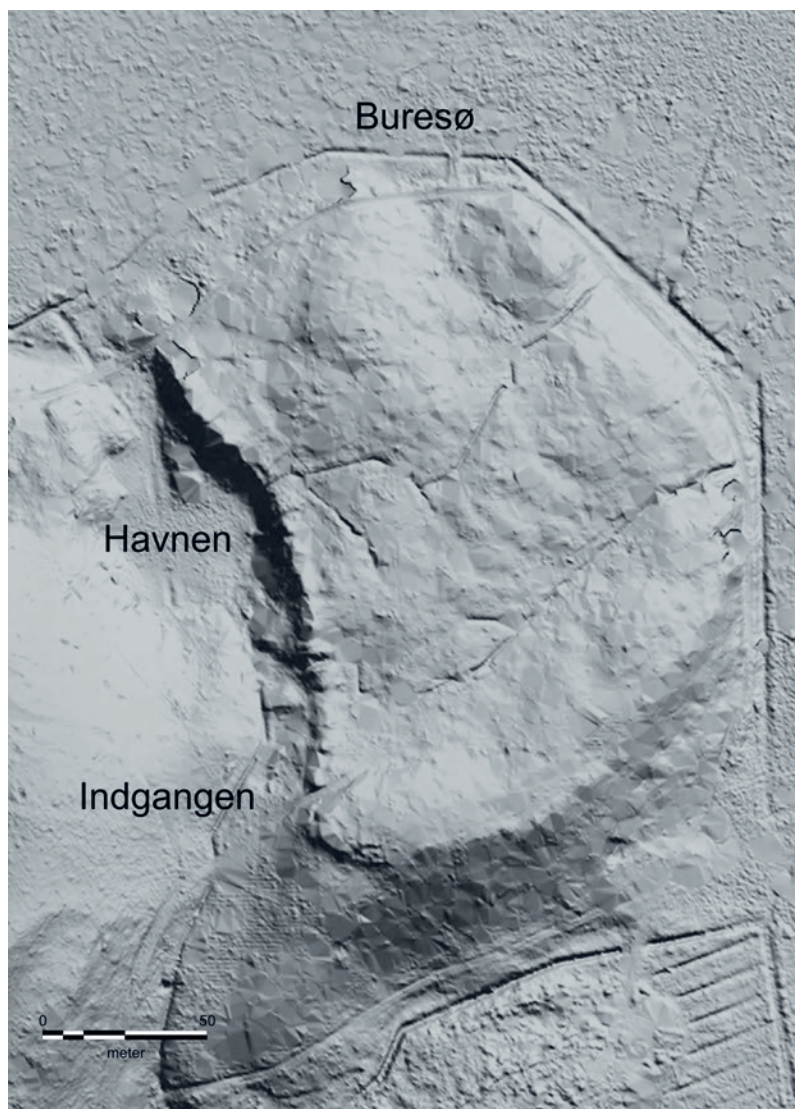
org Nordkild (1879-1964) nedskrev i 1939 endnu en lokal historie om Søren Sibberup fra skovlandsbyen af samme navn i Gribskov. Han stjal Prins Buris' guldskat på borgen i Gribskov og blev så rig, at han kunne købe 13 sorte heste, 13 sorte køer og 13 sorte svin.<sup>12</sup>

### Borgen og dens nære omgivelser

Lidar-scanninger har vist sig meget anvendelige inden for arkæologien. Navnet er sammensat af ordene *light* og *radar*, da nøjagtige laserscanninger af jordoverfladen fra fly er grundlag for detaljerede reliefkort. Da kortene afslører selv små højdeforskelle, er de velegnede til at kortlægge fortidsminder. På reliefkortet over området ved Buresø, ser

man tydeligt volden langs brinken. Længst mod syd går vejen ind i borgen gennem en åbning i den vestlige vold. Borgens sider falder stejlt ned mod mosen, der har hindret indtrængen fra nord. Borgen ligger godt 15 km fra kysten og har stor lighed med de forhistoriske såkaldte *tifflugtsborge*, som i vores nabolande Sverige og Norge kaldes for *fornborge* og *bygdeborge*.<sup>13</sup> Af strategiske grunde lå sådanne borge ofte et utilgængeligt sted højt i terrænet og tilbagetrukket fra kysten. De ældste af disse borge går tilbage til bronzealderen, mens flertallet sandsynligvis er fra jernalderen og den tidlige middelalder. Som betegnelsen *tifflugtsborg* røber, mener man, at borgene har fungeret som tilflugtssteder for kvinder, børn og husdyr i tilfælde af uroligheder eller krig. At borgen ved Buresø næppe var det eneste forsvarsværk, der lå skjult i Gribskov, antyder mere eller mindre sikkert stedfæstede navne som for eksempel Gribsvold, Margrethevold og Biertingsborg.<sup>14</sup>

De sidste par navne (Nr. 5 og 6) på listen til Martin Olsens kort: *Ketilshøj* og *Hertabakken* ligger i borgens nære omgivelser. Mens Hertabakken (Nr. 6) må være det højdedrag sydvest for borgen, som hedder *Glarborg Bakke* på moderne kort, er *Ketilshøj* (Nr. 5) navnet på den fredede rundhøj, der ligger i området sydøst for borgen. Denne rundhøj er kun en af flere gravhøje og stenrøser i området, der alle er udaterede, men ud fra formen antagelig opført i bronzealderen (1800-500 f.Kr.). Der er intet til hinder for, at højens navn har en betydelig alder, eftersom Ketil hyppigt optræder på runesten fra vikingetiden. Tæt forbi gravhøjen løber flere parallelle hulvejspor, der fortsætter mod vest langs Kalvehavevej, og som er dokumenteret i forbindelse med de senere års sløjfning af militære bunkere i Gribskov. Sådanne hulveje dateres bredt til oldtid,



middelalder og sågar nyere tid og vidner om trafik med heste og vogne gennem området. I samme forbindelse er der påvist koncentrationer af såkaldte kogestensgruber, dvs. gruber med brændte sten og trækul, ved Burresøvej og Kalvehavevej øst og sydøst for borgen. Kulstof-14-dateringer viser, at disse kogegruber stammer fra aktiviteter i førromersk og romersk jernalder (500 f.Kr.-400 e.Kr.).

*Reliefkort af borgen ved Buresø.*



## Afslutning

Borgen ved Buresø, der ligger beskyttet på en halvø i et sumpet område dybt inde i skoven, er et af de mest interessante og spændende fortidsminder i Gribskov. Spor efter grave, bopladser og veje i området omkring borgen tyder dog ikke på, at den lå helt så fjernt fra menneskers færden i oldtid og middelalder, som den gør i dag.

Det er Naturstyrelsen Nordsjælland, der står for plejen af fortidsminderne og naturplejen i Gribskov. Hidtil har fortidsmindeplejen på borgen været begrænset, og borgen ligger ligesom størstedelen af den omkringliggende mose i skov. I forbindelse med opstarten af Nationalpark Kongernes Nordsjælland har Museum Nordsjælland foreslået et samarbejdsprojekt, der går ud på at åbne området ved borgen og mosen mere op og lukke de dræn, der i dag leder vandet bort fra de nærliggende moser. På den måde vil man kunne synliggøre borgen og dens oprindelige beskyttede placering i et stort moseområde.

## Litteratur

- Andersen, H. 1992: De glemte borge. *Skalk* 1992, nr. 1, s. 19-30.
- Appel, L. (red.) 2005: *Kulturhistorisk undersøgelse, Nationalpark Kongernes Nordsjælland*, pilotprojekt. Gilleleje Museum.
- Appel, L. 2017: Kongelig arkæologi, krig og kærlighed – tre nordsjællandske voldsteder 1849-1851. *Alle tiders Nordsjælland, Museum Nordsjællands Årbog* 2017, s. 65-86.
- Appel, L. og A. Jouttijärvi 2010: Glarborg en glashytte fra renæssancen i Gribskov, Nordsjælland. Renæssanceglas i Norden, *Hikuin* 37, s. 23-38.
- Kramer, F.E. 2003: Jæger, skovbonde og fæstebonde. Fra stenalder til enevælde i egnen ved Esrum

Sø, Nordøstsjælland. *Kulturhistoriske småskrifter fra Folkemuseet*, nr. 2. Hillerød.

- la Cour, V. 1951: Grønholt Voldsted. *Fra Frederiksborg Amt* 1951, Årg. 46, s. 3-18.
- Madsen, L.B. 2007: En maler og folkemindesamler. *Folk og minder fra Nordsjælland*, Årg. 62, s. 9-17.
- Nordkild, G. 1939: Et par Ord ved Kulmilerne i Gribskov. *Fra Frederiksborg Amt, Aarbog*, vol. II. Frederiksborg Amts historiske Samfund, Hillerød, s. 166-168.
- Rune, F. 2009: *Gribskov*, bind 1 og 2. Frederiksborg Amts Historiske Samfund årbog 2008 og 2009.
- Smidt, C.M. 1952: Nordsjællands middelalderlige borge og største klostre. Kronologisk Oversigt. *Fra Frederiksborg Amt Årbog* 1951, s. 53-103. Hillerød.
- Wegener, C.F. 1852: *Om Udgravningen af Asserbos og Søborgs Ruiner under Hs. Mai. Kongens Ledelse i Aarene MDCCCXIX-L. Læst i det Kgl. Nordiske Oldskriftselskab*. København.

## Noter

1. Rune 2009, bd. 2, s. 26.
2. Madsen 2007.
3. Reumert 1897.
4. Appel 2017.
5. Appel og Jouttijärvi 2010, s. 24.
6. la Cour 1951.
7. Andersen 1992, s. 23.
8. la Cour 1951, s. 6.
9. Smidt 1952, s. 102.
10. Madsen 2007.
11. Wegener 1852.
12. Nordkild 1939, s. 166.
13. Andersen 1992.
14. Appel 2005, s. 71; Rune 2009, bd. 1, s. 41; Kramer 2003, s. 16.