

# Alle tiders Nordsjælland

---

MUSEUM NORDSJÆLLANDS  
ÅRBOG 2018

# Opdagelsen af Æbelholt Klosterruin

AF SUSAN JOHNSEN

*Tilfældige opdagelser og nogle viljestærke menneskers interesse for fortidens Æbelholt Kloster har været afgørende for, at Æbelholt Klosterruin blev gravet frem af tidens glemsel. Denne artikel handler om, hvordan ruinen blev opdaget og udgravet.*

*Fra at være gået fuldstændig i glemmebogen i henved tre og et halvt århundrede blev de første teglstensbrokker på de nyharvede marker opdaget i 1920'erne – og i 1930'erne igangsatte en nyttilflyttet læge i Hillerød en meget ambitiøs plan: Han ville finde og udgrave resterne af det engang så storslåede Æbelholt Kloster.*

## **Ebbeholtswang i de ældste tider**

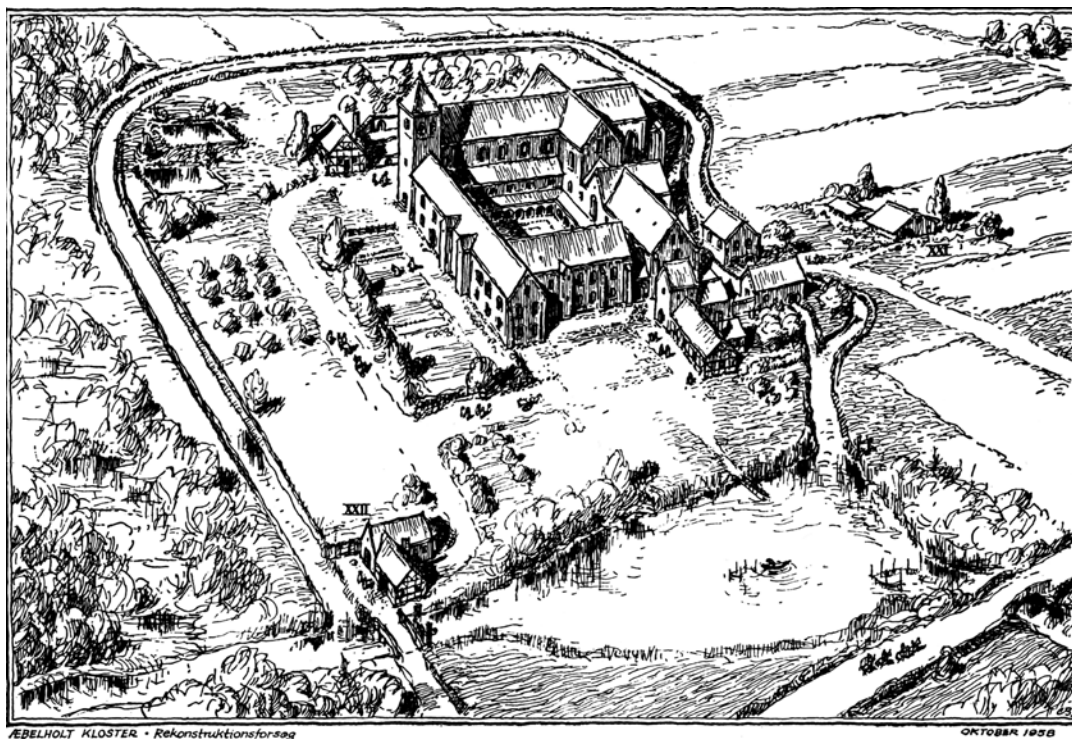
Æbelholt Vang, eller Ebbeholtswang, hvor Æbelholt Kloster blev opført omkring 1175, var efter alt at dømme et naturskønt område, som enten er opkaldt efter et hav af blomstrende æbletræer eller efter en, for os, ukendt hr. Ebbe, der kan have ejet jorden. Området gennemløbes af Æbelholt Å, som har sit udspring i Arresø. Ved Æbelholt var åen omkring 1100-tallet ophobet i én meget stor dam og én mindre dam, som i dag begge er helt udtørrede.

Under de senere udgravninger af klosterruinen blev der fundet spor af en beboelse og en gravplads fra romersk jernalder. Området har altså været anset for et velegnet bosted tilbage i jernalderen.



Luftfoto af Æbelholt Klosterruin og Klostergården, 30. sept. 2002. Fototjenesten, Flyvestation Værløse. P. Hedesmann.

Rekonstruktionstegning af Æbelholt Kloster med Æbelholt Å og munkekanal rundt om klosteret. 1958. Claus Bering.



En brønd eller kilde, fundet i koret inde i kirken under udgravningerne, stammer formodentlig også fra tiden, før klosteret blev anlagt. Der synes at være en tendens til, at man i 1100- og 1200-tallet ofte placerede kirker og klostre netop der, hvor den lokale befolkning tidligere havde gjort brug af en hedensk kilde eller havde haft et særlig helligt sted i tiden før kristendommens komme.

### Absalons gård i Ulverød

Augustinerklosteret var oprindeligt opført på Eskilsø i Roskilde Fjord. Historikeren Hans Olrik fortæller i sit værk fra 1912 om Abbed Vilhelm af Æbelholt, at klosteret, da det endnu lå på Eskilsø, havde sine største besiddelser netop i Tjæreby Sogn, og at Biskop Absalon (1128-1201) i dette område valgte den senere placering for klosteret. Stedet, som hed

Æbelholt Vang, lå ikke langt fra Absalons egen gård i Ulverød (nuværende Ullerød), hvor han til tider opholdt sig.<sup>1</sup> Tjæreby Sogn blev i 1171 overdraget til augustinerklosteret af Absalon, som forinden havde erhvervet det fra Esum Kloster. Der findes i Esum Klosters brevbog et brev fra Absalons hånd fra ca. 1163, hvor hans vitterlighedsvidner understreger, at underskrifterne er "Givet i Ullerød den 18. november". Der er således grund til at formode, at den ene gård, som i 1178 ses omtalt i Ullerød i Æbelholt Klosters Brevbog, faktisk var Absalons egen, ligesom området omkring Ullerød. Æbelholt Kloster blev med andre ord ikke anlagt et hvilket som helst sted – det blev antageligt anlagt på Absalons egen jord, Æbelholt Vang, i Tjæreby Sogn, hvor Absalon også selv boede.<sup>2</sup>

Absalon var af Hvideslægten, kaldet således efter

hans farfar Skjalm Hvide. Skjalm Hvide var høvedsmand over Sjælland ca. 1050-1113. Han havde tillige taget sig af Erik Ejegods søn Knud Lavards opvækst, og hans egen søn Asser Rig havde, efter mordet på Knud Lavard, påtaget sig at opdrage dennes søn Valdemar, sammen med sine egne sønner Absalon og Esbern. Valdemar den Store og Absalon havde derfor som fostbrødre skabt et livsvarigt venskab, som på mange måder forklarer den toneangivende rolle Biskop Absalon havde i udviklingen af det danske samfund i tiden under Valdemar den Store.<sup>3</sup> Ved Absalons overdragelse af Tjæreby Sogn til Æbelholt Kloster i 1171, fandtes allerede en landsby i Tjæreby, og vi ved, at Tjæreby Kirke er ældre end klosteret.<sup>4</sup> Tjæreby Kirke er indviet til Paraklet – altså Helligånden, og da augustinerklosteret flyttede til Tjæreby Sogn, blev det også indviet til Paraklet og Sankt Thomas. Da klosteret lå på Eskilsø var det udelukkende indviet til Sankt Thomas (Apostlen). Det kan ses som en slags harmonisering af det nybyggede kloster i Æbelholt og kirken i Tjæreby, da de nu begge hørte under Æbelholt Kloster.<sup>5</sup>

Æbelholt Kloster virkede som augustinerkloster frem til ca. 1560, hvor det ophørte som følge af reformationen i 1536. På klosteret boede omkring 25 kannikker, som praktiserede en udadventt præstegerning under den regelbundne Augustinerorden. Klosteret havde begravesret, drev hospital, herberg for pilgrimme og rejsende samt uddannede nye præsteviede kannikker. Historikeren Arild Huitfeldt (1546-1609) har omtalt Æbelholt Kloster som *"dette kloster met en liden Kiøbsted"*, hvilket antyder, at der omkring klosteret voksede en hel lille by op.<sup>6</sup>

### Æbelholt Kloster i "Glemmebogen"

Fra midten af 1500-tallet til 1900-tallets begyndelse var Æbelholt Kloster praktisk talt forsvundet for



*Postkort af Tjæreby Kirke 1930. Alsønderup-Tjæreby Lokalarkiv.*

eftertiden. Enkelte kilder fortæller dog, at klosteret har eksisteret i folks bevidsthed.

Abbed Vilhelm var Æbelholt Klosters første abbed og blev i 1224 helgenkåret. Peder Hansen Resen beretter i *Atlas Domicus*, at hans farfar H.P. Resen, der var biskop fra 1615 til 1638, fjernede en statue af Skt. Vilhelm fra Tjæreby Kirke, fordi landsbybefolkningen omkring Æbelholt viste den for stor overtroisk ærefrygt lang tid efter reformationen i 1536. Æbelholt Kloster og dets første abbed har altså levet videre i egnens bevidsthed og trosliv selv efter reformationen og den katolske kirkes fald.<sup>7</sup> Området omkring Æbelholt og nordvest herfra mod Arresø blev en tid ligefrem kaldt "Tyrkeriet", skriver Resen.<sup>8</sup> Tyrkeretro betød, dengang som nu, at man var urokkelig og klippefast i sin tro.

Den senere historiker Lauritz Engelstoft beskrev som ung området omkring Æbelholt Kloster og Ullerød, da han i 1797 var på vandretur rundt i Nordsjælland:

*"Ikke langt fra Frideriksborg ligger 2 smaae Landsbyer Trunte og Ullerød, som vi passerede igennem;*

her er ingen skov, men markerne stode overalt i yndigste flor (...) Imellem Ullerød og Mehrløse (...) fandt vi ruiner af det gamle Eberholdts Kloster, som har ligget ikke langt fra Vejen; at Pletten, hvorpaa det har lagt, er saare interessant., behøver ej den Læser at gjøres opmærksom paa, som kien-der noget til de Beliggenheder, de Herrer Munke udsøgte for deres Bopæle. Vi fandt blot Grus og sønderslagne Muursteen, men Arealet, hvor Klo-steret har staaet, er temmelig stort; efter al Rime-lighed har der været 3 Fløye og i Gaarden har for- modentlig de 2 store Træer, som endnu findes, staaet. Mod Østen synes Haven at have ligget, thi der spores endnu en Slags Indgrøftning.<sup>9</sup>

Landsbyen Trunte er formodentlig Truntehus, som dengang lå nord for Hillerødsholm. En egentlig landsby med det navn kendes ikke.

I 1808 var der indberetning til Oldsagskommissi-onen fra alle landets præster, og i den forbindelse stod der i en notits, at man fra gamle folk på egnen havde hørt, at der ca. midtvejs mellem Nejede Markskel og Vangehus ved Æbelholt befandt sig: "en stor hvid Steen – en aflang firkant – i form af

en meget stor liisten fuld af runeskrift saa skøn af Materie, at Christ. IV ville have den anbragt i Slot- tets Bygning, men Stedet på den flade Jord – var saa helligt – eller vanhelliget – af onde Aander at Kongen opgav sit Forsæt"

Stenen, som senere blev ødelagt, er muligvis identisk med en sten gengivet på en tegning af Sø- ren Abildgaard.<sup>10</sup>

### Opdagelsen af Æbelholt Klosters ruin

Siden nedlæggelsen af Æbelholt Kloster er resterne af klosteret blevet genanvendt forskellige steder, blandt andet til opførelsen af Frederiksborg Slot, li- gesom private folk på egnen har hentet stenrester og andre bygningsdele fra den tilbageværende ruin. Efter nogen tid var ruinen næppe synlig læn- gere, og adskillige pløjninger henover den tidligere lokalitet udviskede det præcise sted for klosterets placering.<sup>11</sup>

Rundt omkring på Klostergårdens marker kunne man dog til enhver tid finde rester af munkesten og forskellige formsten. Omkring år 1900 var skole- inspektør P. Pedersen på besøg på gården, og han fandt ved denne lejlighed en sten til en hjørnerund- stav fra klosteret, som han af gårdejereren fik lov at tage med sig. Den blev siden indmuret i Hillerød Kommuneskoles nye tilbygning fra 1905 i den bue over porthvælvingen, der vender ud mod gården.

Omkring 20 år senere besøgte bibliotekar og museumsmand Anders Uhrskov, sparekassedirek- tør J.P. Bjellekær og højskolelærer Ole Jensen Klo- stergården, og de gik en tur henover de nyligt har- vedede marker. De tre mænd undrede sig godt nok over, hvor voldsomt oversået markerne var med teglstensbrokker. De observerede, at der var gravet grus på en af markerne, og at der her var fundet et skelet. Skelettet betragtedes, og et par store mun-

Høstarbejde med selvbinder og heste på Klostergårdens marker 1965. Foto: Rubæk- Hansen. Alsønde- rup-Tjæreby Lokalkiv.



kesten blev taget med som minde om turen. Mon ikke de har tænkt, at fundene måtte have med det gamle kloster at gøre – uden dog at kunne fastslå, om det var tilfældet.<sup>12</sup>

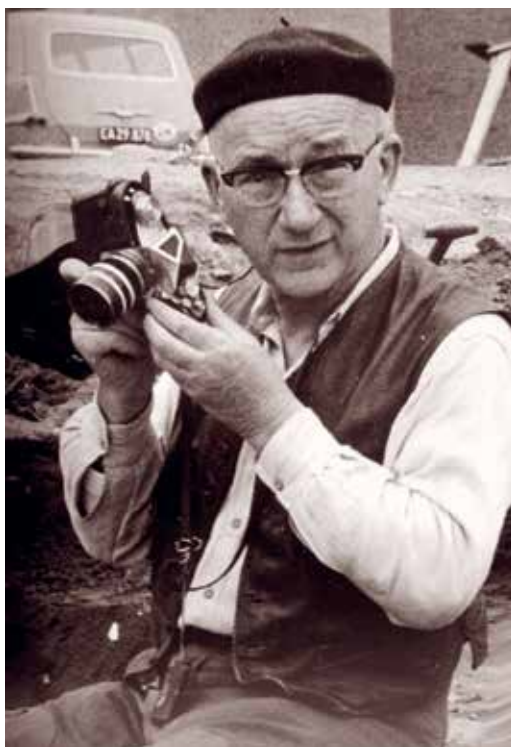
Enkelte murede grave fra middelalderen var tidligere fundet i området. Nationalmuseet havde undersøgt en grav i 1853, og i 1895 havde den unge forsker Ivar Hirschsprung udgravet tre munkegrave, men uheldigvis døde Hirschsprung uden at efterlade sig nogen afsluttende optegnelser vedrørende gravenes beliggenhed. Efterhånden var opfattelsen vel nok, at der ikke var synderlig meget tilbage af det engang så storslåede kloster.<sup>13</sup>

### **En tilflytter undersøger sagen – Vilhelm Møller-Christensen**

En dag i året 1935 flyttede en mand til Hillerød for at starte en lægepraksis op. Han var dog interesseret i meget andet end sin praksis, og særligt det tidligere Æbelholt Kloster optog ham. Efter hans oplysninger skulle det have ligget på egnen vest for Hillerød, og når han var på sygebesøg på egnen, spurgte han folk, uden dog at få ret meget konkret at vide. De fleste efterretninger gik på, at klosteret havde ligget på en mark, der hørte til den senere Klostergård.

Klostergården beboedes af Anders Andersen og efter aftale med ham, begav Vilhelm Møller-Christensen, en tidlig morgen den 15. september i 1935, sig afsted til Klostergården sammen med tre andre mænd for at lave en undersøgelse af marken ved Klostergården.

Undersøgelsen foregik sammen med gårdejeren og bestod i at bore en jernstang ned i jorden på steder, man tidligere havde vurderet kunne være mulige lokaliteter for klosterets fundament. Efter få søgninger med jernstangen stødte man allerede på



*Vilhelm Møller-Christensen ved udgravningerne i Æbelholt. Omkring 1965.*

noget fast og begyndte at grave, og snart fandt man velbevarede rester af en teglstensmur. Det gav blod på tanden, og udgravningen fortsatte. Senere kom flere naboer til gården til og begyndte at hjælpe med skovl og spade, og der blev gravet lige til klokken fire om eftermiddagen. Nu var nogle stenfundamenter i en 4-5 meters længde blevet afdækket og på begge sider af disse, var der en smal gang med et lerstampet gulv – kunne det være en bageovn eller ...?

Denne første udgravning efter det forsvundne Æbelholt Kloster viste sig at afdække en meget fin teglovn med hele tre indfyngshuller/ramper. Snart kom Nationalmuseet også til stedet og fandt de opnåede resultater så værdifulde, at man ville yde bistand med udgravninger, såfremt der kunne skaffes private midler til arbejds lønnen.

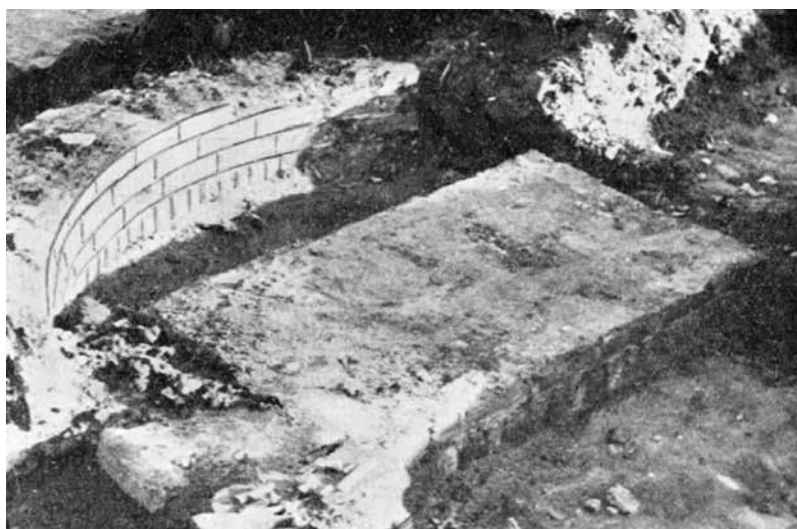


*Tegning af gulvflise, med smukt geometrisk mønster, fundet under udgravningerne i det lille kapel. Efterår 1935.*



*Brønd fundet i klosterkirkens kor 1944.  
Foto: Langebæk.*

*Korrundbue og alterfod i den lille kirke. Efterår 1935.*



De nye opdagelser blev beskrevet i aviserne, og folk begyndte at strømme til udgravningsstedet på søndage for at tage del i udgravningerne. Unge og ældre historisk interesserede mænd fra Hillerød og omegn og ligeledes fra Helsingør, tog del i prøvegravningerne, mens andre blot kom for at se på og følge med i opdagelserne. Her og der og alle vegne blev der gravet i et syndigt rod. Først med C.G. Schultz' udgravninger, påbegyndt d. 30. september på Nationalmuseets vegne, blev en mere systematisk udgravning af de fundne bygningsdele igangsat. Samme aften holdt Møller-Christensen et møde i sit hjem for historisk interesserede mænd, der ville hjælpe med at skaffe penge til fortsatte udgravninger. De udvalgte personer til opgaven var: gårdejer Andersen på Klostergården, sparekassedirektør C. Andersen, lektor H. Boisen, højskolelærer Ole Jensen fra Frederiksborg Højskole, sognerådsformand gårdejer Søren Larsen i Tjæreby og stiftamtmand kammerherre W. Oxholm fra Frederiksborg Slot. Desuden deltog stifteren af Folke-museet i Hillerød, Anders Uhrskov, og så naturligvis igangsætteren Vilhelm Møller-Christensen.

Allerede den 4. oktober var Nationalmuseets opbakning til projektet klar. Udtalelsen lød på, at man nu ved de private prøvegravninger havde konstateret en teglovn og forskellige bygningskonstruktioner. Det gav et godt holdepunkt og håb for, at en fortsat gravning kunne afdække anlæggets grundplan og måske i fremtiden skabe grundlag for skabelsen af en "ruinpark". En sådan kunne på en smuk og værdig måde minde et af Nordsjællands berømte klostre og en af kirkehistoriens mest ejendommelige skikkelser, klosterets første abbed, Vilhelm, som blev kanoniseret som helgen i året 1224. Nationalmuseet lovede at overtage den sagkyndige ledelse og hilste med glæde det lokale arbejde med at skaffe penge til udgravningerne velkommen.

De første rigtige udgravninger startede, og fire uger senere gik alle rundt og undrede sig over det samme: Hvor var kirken? Man holdt ved, og en dag kom noget af belønningen, da en mindre, afrundet mur og en firkantet mursokkel viste sig at være korrundbuen og altersoklen i det lille kapel, som man mente havde været i brug, mens det store klosterkompleks med den store kirke blev bygget. Snart kom mere af det lille kapel til syne, og fine murstensgulve med smukke geometriske mønstre dukkede op i udgravningen.

Gårdejer Andersen havde nu en rum tid affundet sig med, at hans marker blev gravet ud, og at der på en almindelig søndag i denne periode ofte var omkring 400 besøgende fra København og Nordsjælland. I længden var der naturligvis brug for en ordning af en slags. Alle var vel enige om, at dette stykke jord ikke længere skulle under ploven som landbrugsjord, og ruinerne havde allerede gjort deres virkning. Således var nu Frederiksborg Amts Spare- og Laanekasse gået ind i sagen og havde afkøbt gårdejer Anders Andersen et samlet areal på

en tønde land og retten til gårdens tilkørselsvej for 1.000 kr. samt 1.500 kr. for nuværende og fremtidige ulemper. Der var gået mindre end to måneder fra de første prøvegravninger, til arealet nu var købt op. Det blev senere tilskødet Nationalmuseet som gave.

De videre udgravninger blev nu krydret med noget nær et detektivarbejde, da det efterhånden kom til flere og fleres kendskab, at mange af klosters søjlerester befandt sig rundt omkring på egnen ved Æbelholt. I Skævinge Præstegårds have fandtes et søjlehoved af sten, som var placeret på provst Barfods grav. Denne havde i sin levetid ønsket, at søjlen en dag måtte blive opstillet på den plads, hvor klosteret havde ligget. Sognerådsformand Lars Hansen havde et granitkapitæl og et sandstenskapitæl var at finde hos gårdejer Jens Jørgensen fra Kildetoft. Sådan blev man ved, og det førte efterhånden til, at de fleste søjlerester fandt vej tilbage til Æbelholt Kloster, og i dag er opstillet i den delvis rekonstruerede ruinpark.

Der blev i kirkens kor fundet en brønd, som man muligvis kan identificere som Vilhelms kilde. Den kilde som Vilhelm lod rense, indhegne og forsyne med et lukke med vagt ved. Den kilde hvis vand havde helbredende kræfter.<sup>14</sup> Der er forskellige teorier vedrørende brønden eller kilden, som må have været der, mens kirken var der. Den eksisterede formodentlig også i området, før klosteret kom til.<sup>15</sup> Brønden var, da den blev udgravet, fyldt med murbrokker og kampesten, men da man rensede den op og fjernede slamlaget fra bunden, piblede vandet igen frem fra bunden, og den følgende dag var vandstanden over ½ meter. Efter et par tømninger var vandet så fint og velmagende, at det herefter blev anvendt som drikkevand af de studerende under udgravningerne.



### Udgravningerne i 40'erne og 60'erne

De udgravede ruiner blev fredet i 1936, og i løbet af 1942-43 var det egentlige klosteranlæg i store træk blottet, og anlæggelsen af en sten- og jordvold fuldført på de steder, hvor ingen, eller kun få, rester efter mure var fundet. Nu kom turen til udgravningen af skeletterne på klostertomten.

Man kan undre sig over denne opdeling af udgravningerne af bygninger og skeletter. Det skyldtes

*Voksne og børn (familie) i udgravningen. Omkring 1942-1944. Foto: Møller-Christensen.*

*Besøgende med damesko og håndtaske får lov at komme helt tæt på udgravningen. Omkring 1942-1944. Foto: Møller-Christensen.*





dels økonomiske årsager og dels, at Møller-Christensen ønskede at udgrave skeletterne efter en, af ham udarbejdet, metode, kaldet osteo-arkæologisk metode. De to udgravningsledere, C.G. Schultz og Møller-Christensen, havde heftige debatter om netop dette forhold, fordi Møller-Christensens metode, hvor jorden blev gravet væk rundt om skeletterne, betød, at svage bygningsspor kunne gå tabt, og det ville forhindre bygningsarkæologer i at foretage supplerende undersøgelser af klosteret på et senere tidspunkt.<sup>16</sup>

I 1942 påbegyndtes den systematiske gravning af skeletter i klosterkirkens vestlige del.<sup>17</sup> Medicin- og historiestuderende blev nu indkaldt til hjælp og gravede under Møller-Christensens ledelse, og flere sider af klosteret dukkede op. Senere gravede man også i Fratergården og på kirkens tre frie sider.

Museumsbygningen, som findes syd for klosterområdet, blev bygget og stod klar til indvielse i

1957. Åbningsdagen var festlig og havde fint besøg. Vilhelm Møller-Christensen skrev om dagen:

*"Ved Åbningen skulle arveprins Knud deltage, som protektor for foretagendet, men måtte melde afbud pga. sygdom. I stedet deltog Arveprinsesse Caroline Mathilde, med en forstuvet højre arm i bind. Arveprinsen havde specielt bedt sin gemalinde om at tage af sted, så hun i museet kunne se, hvordan man ordnede sådan en arm. Festtalen afholdtes af Bondo Svane – en blæsende oratorisk præstation, festlig både med hensyn til indhold og form – efterfulgt af den ny direktør for Nationalmuseet, Johannes Brøndsted. Og så var der tid til snak, vin, cigarer og kage i modsatte ende af det blafrende telt som var "festsalen"."*<sup>18</sup>

I 1961 begyndte man igen at grave ved Æbelholt Kloster. De nye udgravninger var lokaliseret til området vest for klosteromtten. Her fandt man resterne af en til klosteret hørende vandmølle.



Udgravninger 1944.  
En voksengrav og en  
dobbeltgrav med to  
små børn som formo-  
dentlig var søskende.  
Foto: Langebæk.



*To studerende hjælper med udgravningerne nord for kirken i sommerferien 1944. En række fotografier blev senere givet til Museum Nordsjælland af en datter af to af de studerende, i øvrigt sammen med 23 perler af ben fra en rosenkrans fundet under udgravningen dengang. Foto: Langebæk.*

I sommeren 1965 udvidedes det pågående gravearbejde mod nord ind på den tilstødende mark, som ikke var fredet.<sup>19</sup> Nationalmuseet manglede denne sommer folk til at grave og fik udover hjælpen fra et antal historiestuderende og lægestuderende også hjælp fra drenge fra ungdomshjemmet Sølager i Halsnæs. Frederiksborg Amts Avis bragte en artikel om det og berettede, at drengene syntes, det var spændende at være med.<sup>20</sup>

En studerende fortalte ved en senere lejlighed til en af museets folk, at de studerende dengang arbejdede gratis, at hun selv var to gange å otte dage på Æbelholt for at grave, samt at de boede på Klostergårdens loft, mens udgravningerne stod på.

I midten af august kom fjernsynet på besøg for at se de nyeste fund – 33 skeletter, murede munkegrave og fine lægeinstrumenter. Og sidst i august dukkede endnu en fin romansk munkegrav op i området nord for kirken.<sup>21</sup>

I 1979 var der under en udgravning lidt sydvest for klostertomten igen nogle meget fine fund. Det



*Arveprins Knud vises rundt på Æbelholt Klosteruin den 25. juli 1962. Foto: Jørgen Rubæk Hansen. Alsønderup-Tjæreby Lokalarkiv.*



*To drenge fra ungdomshjemmet Sølager i Halsnæs hjælper med udgravningerne i sommeren 1965. Foto: Møller-Christensen.*



*Udgravningen af nogle af de fint bevarede munkegrave. Vilhelm Møller-Christensen gør kameraet klar. Foto: Møller-Christensens familie.*

var udgravningen af endnu en teglovn i klosterets nærhed. Den her fundne ovn kunne være den ovn, som var omtalt i forbindelse med bygningen af Frederik d. 2.s Frederiksborg Slot. Der blev nemlig ved Æbelholt brændt teglsten til byggeriet i 1562.

Der blev under udgravningerne på Klosterruinen i Æbelholt fundet et meget stort antal skeletter. Det store antal har sin årsag i klosterets begravelsesret. Henved 1.000 skeletter blev udgravet frem til 1960, og herefter udgravedes yderligere op mod 100 skeletter fra 1960-65.<sup>22</sup> Af disse i alt ca. 1.100 grave bestod de 30 af murede grave, som kunne dateres til klosterets begyndelse kort før 1200.

Begravelserne omfatter en stor gruppe på knap 300 skeletter udgravet i Fratergården. Her var nogenlunde lige fordeling af mands- og kvindegrave samt et stort antal børn. Disse formodes for størstedelen at være familier tilknyttet klosteret. I kirkerummet var der ligeledes en stor gruppe på omtrent 250-300 mands- og kvindegrave, men ingen grave med børn. Et udgravet kvindeskelet med kviksølvskader på kraniet indikerer, at en del af disse var velstillede folk, som havde fået en begravelse inde i kirken mod betaling formodentlig. Mod vest ved kirkens hovedindgang lå omtrent 65-70 børn begravet. Nord for kirken, hvor klosterets egen kirkegård normalt ville være placeret i direkte forbindelse med dødeporte i kirkens nordlige korsarm, udgravedes antageligt klosterets egne kannikker og abbeder samt hovedparten af de murede grave. Der var ligeledes foretaget begravelser i den sydlige og vestlige korsgang. Et udvalg af de udgravede skeletter ses i dag på Klostermuseet ved Æbelholt Klosterruin.

### Beretningen som blev væk – og genfundet i 2001

Gennem udgravningsforløbet var det efterhånden



*Mange nysgerrige besøgende ved udgravningerne. 1. maj 1960. Foto Jørgen Rubæk Hansen. Alsønderup-Tjæreby Lokalarkiv.*



*"Skeletter med og uden ved Æbelholt Kloster". Tekst og billede fra avisartikel i Frederiksborg Amts Avis, sommer 1965. Medicin- og historiestuderende graver skeletter ud nord for klosterkirken.*

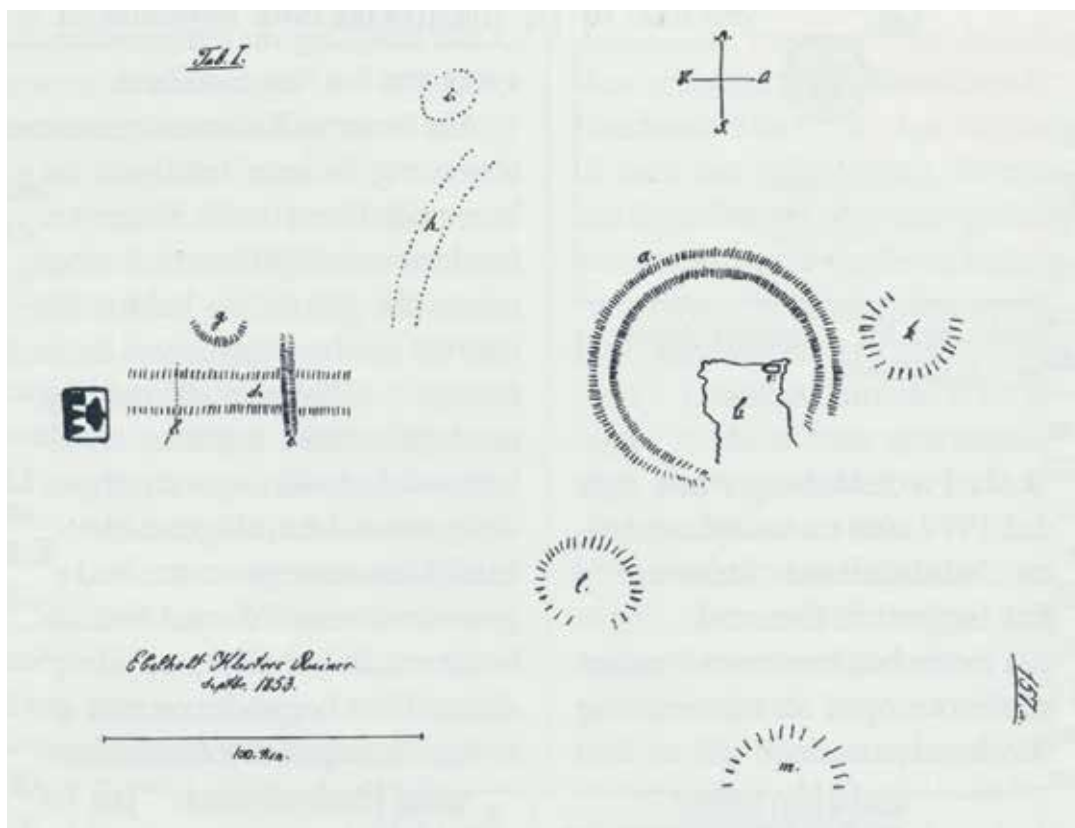


Fig.16 Tegning fra Beretningen fra 1853 over det undersøgte område ved Æbelholt. De på tegningen afmærkede steder er forklaret således i beretningen: a) jordvolden der før var lukket af og beplantet, b) den store udgravning gårdejereren havde gravet for at få velegnet fyld, c) den romanske grav – som Herbst blev kaldt ud for at undersøge, d) øst-vest gående jordvold med mur- og teglstensbrokker, e) en dyb grøft der løber fra syd til nord, f) gårdejers nabo havde her fundet udhulet træstamme – antageligt en vandledning gennem volden, g) en lille rund fordybning nord for volden d), h) her var der førhen fundet pæleværk af nedrammede firkantede egepæle, f) ifølge gårdejer havde der her stået en jordvold, som mod vest var begrænset af en række kampesten og mod øst af et pæleværk. Nordvest for denne vold var, i) en lille meget ophøjet plads, hvor der var teglstensbrokker og en stenbro lidt under jorden, j) findes ikke, k) en lille forhøjning øst for klosteromtens, hvor der er fundet et stykke murstensgulv, k) en lille forhøjning, hvor der i underjorden er fundet en firkantet plads med stenbro og murbrokker, m) spor af bygningsgrund.

kommet til at stå klart, at fundamenterne til hele den østlige del af kirken og klosterets østfløj ikke længere eksisterede – uden at man rigtig var klar over, hvordan det var gået til. Det kom der nu en forklaring på. Ved granskningen af Nationalmuseets arkiver vedrørende Æbelholt, i forbindelse med en

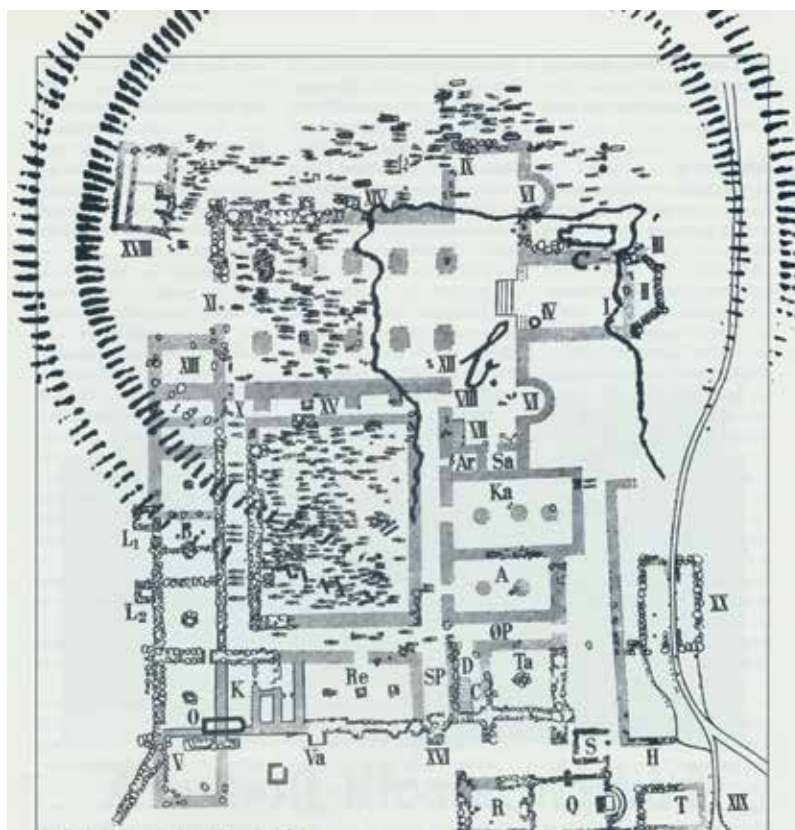
mindre udgravning i 2001, dukkede nemlig en hidtil ukendt beretning op, som tidligere enten var blevet overset eller havde forpuppet sig i arkivet.

Sagen var den, at der i 1853 var lavet en ret nøje rapport i forbindelse med udgravningen af en munkergrav netop i området omkring koret og kirkens

østlige ende. Gennem de mange år, hvor de senere udgravninger stod på, var der dog ingen, der stødte på beretningen. Nu kom der omsider en forklaring på det hele.<sup>23</sup>

Det forholdt sig nemlig sådan, at bonden Hans Larsen på den gård, der senere kom til at hedde Klostergården, havde gravet grus og fyld til bygningsfundamenter på sin egen mark, netop der hvor klosterruinen lå. Gårdens ejer havde en tid været vant med, at der i materiale af grus og murbrokker af og til, for ikke at sige ofte, dukkede forskellige menneskeknogler op. Det havde han imidlertid taget med sindsro, indtil han stødte på en fin muret romansk munkegrav. Det fik ham alligevel på andre tanker, hvorfor han nu også havde kontaktet Amtmanden. Denne sendte bud til Nationalmuseet – dengang kaldet Museet for de nordiske Oldsager – som straks kom og besigtigede området.<sup>24</sup>

Beretningens forfatter var arkæolog Christian Herbst. Han var dengang tilknyttet Arkivarisk-Topografisk Arkiv og besigtigede området ved den senere Klostergård. Først og fremmest var han kommet for at undersøge den romanske teglstensgrav, som han daterede til år 1200 eller ældre. Graven var Hans Larsen stødt på, da han hentede fyld i en større udgravning, som han selv havde lavet over nogen tid. Netop fyldet herfra var særlig godt, fordi den gode blanding af jord og teglstensbrokker var meget anvendelig. Mod nord var bortgravningen 2,5 alen dyb, og allevegne var der fundet store kampesten i udgravningen. Han havde ikke selv fundet tilhuggede kampesten, men kunne berette at han i Store Lyngby flere steder havde set store tilhuggede kampesten, der var  $\frac{3}{4}$  alen høje og havde smallere bund end overflade, om hvilke der blev sagt, at de kom fra Æbelholt Klosters tomt. Det berettedes ligeledes, at der havde været en del skeletmateriale i det bortgra-



vede fyld. Det var ved Herbst's undersøgelse også tydeligt, at der endnu lå spredte skeletrester på hele det udgravede område, ligesom man også i grusgravens vægge så fremstikkende menneskeknogler. I beretningens slutning står der overraskende nok, at graven, ifølge lektor Ibsen, professor i anatomi, indeholdt en kvinde på ca. 50 år.<sup>25</sup>

En tegning eller skitse blev udfærdiget i forbindelse med beretningen, og her ser man tydeligt problemet med klosterets manglende østfløj og kirkekor. Det manglende klosterfundament svarer nøjagtig til den grusgrav, bonden havde gravet grus og fyld i – og måske lige så interessant – det omtalte område var i tiden under den forrige gårdejer omringet og beskyttet af en jordvold. Inden for rin-

*Skitsetegning fra 1853-beretningen lagt oven på oversigtstegning over den udgravede ruin af Vilhelm Møller-Christensen. Det udgravede område b) passer med de manglende fund af fundament og skeletter i dette område.*



*Postkort af Æbelholt  
Klosterruin, Refektoriet  
(Spisesalen), ca. 1958.  
Alsønderup-Tjæreby  
Lokalarkiv.*

gen var der beplantning og mod syd til sydvest var volden lukket af med et stengærde. Jordvolden og beplantningen vidner om, at en tidligere ejer af grunden udmærket har været klar over, at der på dette sted lå noget usædvanligt, en gravplads eller andet. Måske nogen ligefrem vidste, at det netop var rester af det tidligere Æbelholt Kloster.



*Skulptur i Tjæreby Kirke  
forestillende Sankt  
Vilhelm.*

## Ringens sluttes

Omsider var ringen sluttet – Vilhelm Møller-Christensens store arbejde og ambitiøse plan var blevet realiseret, og udgravningerne med de efterfølgende undersøgelser førte til mange spændende forskningsmæssige resultater. Gennem hele sit liv havde han fortsat interesse for klosterruinen og besøgte den også ved senere udgravninger.

Det havde sikkert frydet ham at vide, at en forsvunden, men senere genfundet, beretning kunne forklare, hvad han gennem mange år formodentlig ikke kunne undlade at spekulere over – hvorfor den østlige del af ruinen var så ødelagt – men han døde i 1988, lang tid før beretningen dukkede op i 2001.<sup>26</sup>

Meget peger på, at Æbelholt Kloster i sin tid blev anlagt på Absalons egen jord, og man aner landsbyerne Tjæreby og Ullerøds betydning allerede før klosterets opførelse. Kirken i Tjæreby står smukt, som den har gjort det i snart 850-900 år. Den gamle skulptur af Sankt Vilhelm, som i 1600-tallet blev fjernet fra kirken af Resens farfar, fordi befolkningen i området, selv efter reformationen, hang ved den katolske tro og Sankt Vilhelms mirakler, er i nyere tid blevet erstattet med en ny træskulptur af den hellige abbed af Æbelholt.

Vilhelm Møller-Christensens utrættelige arbejde var helt afgørende for, at ruinparken blev skabt og et museum anlagt. Han var, om nogen, den personlige faktor, der blev afgørende for, at den forsvundne ruin af Æbelholt Kloster atter så dagens lys.

## Noter

1. Olrik 1912, s. 82.
2. Esrum Klosters Brevbog 2002, s.130-131; Æbelholt Klosters Brevbog 2013, s. 93.
3. Olrik 1908, s. 1-11.
4. Æbelholt Klosters Brevbog 2013, s. 83.
5. Danmarks Kirker 1970, s. 1415.
6. Kramer og Baunegaard 2001, s. 13.
7. Damborg 1867 og Resen 1994, s. 73.
8. Resen 1994, s. 73.
9. Behrend 1909, s. 50.
10. Adamsen 1998, s. 17.
11. Danmarks Kirker 1970, s. 1417-18.
12. Uhrskov 1936, s. 109-122.
13. Uhrskov 1936, s. 109-122.
14. Møller-Christensen 1939, s.16-17.
15. Uhrskov 1936, s. 109-122.
16. Danmarks Kirker, s. 1434.
17. Danmarks Kirker, s. 1419.
18. Juul 2009, s. 28-29.
19. Danmarks Kirker, s. 1419.
20. Frederiksborg Amts Avis 11.7.1965.
21. Frederiksborg Amts Avis 14.8 og 28.8. 1965.
22. Danmarks Kirker, s. 1435; Møller-Christensen 1958 og 1982, s. 134-136.
23. Kramer og Baunegaard 2001, s. 6.
24. Kramer og Baunegaard 2001, s. 6-7.
25. Kramer og Baunegaard 2001, s. 7-13.
26. Juul 2009, s. 24-32.

## Litteraturliste

- Adamsen, C. og V. Jensen (red.) 1998: *Danske præsters Indberetning til Oldsagskommissionen 1807, Sjælland, Samsø og Møn*. Wormianum.
- Behrend, C. 1909: *Engeltofts rejseoptegnelser 1797*. Frederiksborg Amts Historiske Samfund.

Damborg A. 1867: *Abbed Vilhelms levned*. Næstved. *Danmarks Kirker II, Frederiksborg Amt*, 1970, bind 3. Nationalmuseet.

De nye udgravninger ved Æbelholt i gang. *Frederiksborg Amts Avis*, 11. juni 1965.

*Esrum Klosters Brevbog*. 2002. Thomsen, B. m.fl. (udg.) Skrifter til Kildehistoriske Oversættelser.

Juul, B.C. 2009: En Arkivskat – dokumenter fra og om Vilhelm Møller-Christensen, udgraveren af Æbelholt Kloster og medicin-historiker par excellence. *Nomus* 2009, 3, s. 24-32.

Jørgensen, B. 1981: *Dansk stednavnsleksikon. Øerne øst for Storebælt*. Gyldendal, København.

Kramer, F.E. og Baunegaard, K., 2001: En gammel beretning med ny viden om Æbelholt Kloster. *Nomus* 2001, 2, s. 6-13.

May 1965: Fjernsyns-projektører på Æbelholts skeletter. *Frederiksborg Amts Avis*, 14. august 1965.

May 1965: Nye udgravninger i Æbelholt Kloster, *Frederiksborg Amts Avis*, 28. august 1965.

May 1965: Skeletter med og uden ved Æbelholt Klosterruin. *Frederiksborg Amts Avis*. 1965.

Møller-Christensen, V. 1939: *Sankt Vilhelms kapel. Et Mirakelkursted og Helligvand ved Æbelholt Kloster i det 13de til 16de Aarhundrede*. Munkegaard.

Møller-Christensen, V. 1958 (1982): *Æbelholt Kloster*. Nationalmuseet.

Nielsen, K. 1981: *Danske Konger og Dronninger*. Lademann.

Olrik, H. 1908: *Absalon I*. København

Olrik, H. 1912: *Abbed Vilhelm af Æbelholt*.

Pontoppidan, E. 1774: *Den Danske Atlas*, Tomus II og Tomus VI. Rosenkilde og Bagger.



- Resen, H.P. 1994: *Atlas Sjælland IA og IIPQR. Som helhed og landdistrikterne samt Køge, Frederiksborg og Slangerup*. Hertig, H. (udg.) Odense Universitetsforlag.
- Schultz, C.G., V. Møller-Christensen og P.J. Reiter 1945: *Æbelholt Kloster*. Nyt nordisk forlag Arnold Busck.
- Smidt, C.M. 1939: *Æbelholt Kloster i Tjæreby Sogn. Nordsjælland. Foredragene ved det 16. Danske Hjemstavnstævne. 1-7. August 1938*. Særtryk af Frederiksborg Amts Historiske Samfunds Årbog, s. 95-101.
- Tornbjerg, S. 1980: En middelalderlig teglovn. *Antikvariske studier 4*, s. 317.
- Uhrskov, A. 1926: Udgravningen af Æbelholt Kloster. *Frederiksborg Amts Historiske Samfund*, s. 109-122.
- Uhrskov, A. 1932: *Sjællandske Sagn*. Gyldendal.
- Valfart til det udgravede Æbelholt. *Billedbladet* 1960.
- Æbelholt Klosters Brevbog* 2013. Kramer, F.E. m.fl. (udg.), Det danske sprog- og litteraturselskab.