

Alle tiders Nordsjælland

MUSEUM NORDSJÆLLANDS
ÅRBOG 2019

Mellem jord og ild

Fund af brandgrave fra en overgangstid

AF TIM GRØNNEGAARD

Nye fund af brandgrave fra Melby fortæller om en markant overgangstid i bronzealderen, om langvarig brug af gravpladser og om, hvordan små stumper brændt knogle kan give overraskende viden om de gravlagte.

Når man holder og venter på passerende tog syd for Melby, bemærker man fire gravhøje, der knejser på toppen af bakkekammen mod øst. De er tavse vidner til en righoldig koncentration af disse bronzealderens monumenter, som engang lå her. Kører man videre nordpå til det sommerhusbebyggede område, er nu kun de mange vejnavne med "-høj" tilbage som vidnesbyrd om de mange høje, som stadig optrådte på kortene fra begyndelsen af 1800-tallet.

Stjernehøj

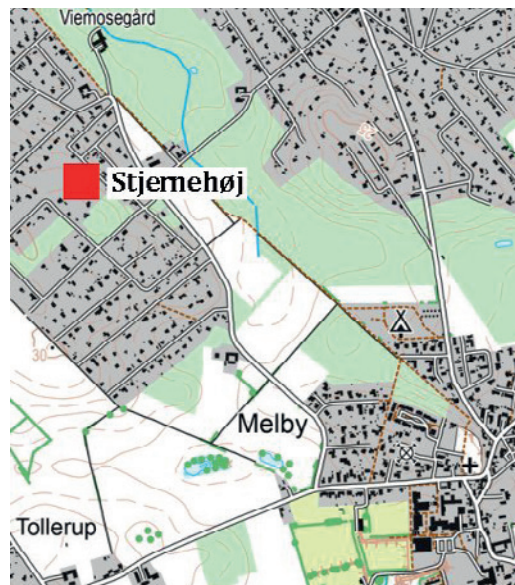
I 2018 kom et nyt skud på stammen af vejnavne, Stjernehøj, på en hidtil ubebygget mark, hvor der nu skal opføres sommerhuse. Museum Nordsjælland havde den ene grund under særlig bevågenhed, idet hele tre små gravhøje var indtegnet side om side på det ældste matrikelkort, det såkaldte Original 1-kort, fra 1809. Højene har kun været ca. 12 meter i diameter.

Museet udførte en forundersøgelse i september 2018, som viste, at intet af højenes fyld var bevaret. Den har en senere tids dyrkning og jordflytninger gjort kål på. Til gengæld blev der fundet to brandgrave (kremeringsgrave) nedgravet i morænesandet.



Vejnavnene i sommerhusområdet minder nutidens beboere om de mange sløjfede gravhøje. Stjernehøj føjer sig til denne række.

Til højre: Kortudsnit der viser Stjernehøjs beliggenhed. Indeholder data fra Styrelsen for Dataforsyning og Effektivisering, DTK/kort 25, klassisk udgave.



Bronzealdergraven

Den ældste grav lignede umiddelbart en almindelig jordfæstegrav med en mandslang stenlægning, men i stedet for et skelet lå der på stenene en regelmæssig bræmme af brændte knogler. Knoglerne lå så koncentreret, at de må have ligget i en trækiste eller været pakket ind i en kohud eller lignende. Over kisten og knoglerne var der pakket sten. Der var stort set ingen aske fra ligbålet, så knoglerne må omhyggeligt være udtaget fra kremeringsstedet. Forsøg med afbrænding af svin har vist, at trækulsrester og aske blot kan viftes væk, hvorefter de tungere dele vil ligge tilbage, lige til at samle op! Den døde er sikkert blevet brændt i umiddelbar nærhed, men der var ikke bevaret spor af ligbålet.

I kanten af knoglehoben lå to små bronzeknapper, der har hørt til den dodes personlige udstyr. Den ene er en lille pynteknap, en såkaldt tutulus, der formentlig har været syet på bæltet. Den anden er en dobbeltknop med stærkt forlænget midterknop, der er typisk for ældre bronzealders periode III (1300-

1100 f.Kr.). Som noget helt specielt havde saltene i bronzen bevaret dele af læderbæltet, hvor man kunne se, at knappen var anvendt som en art bæltespænde. Bæltespænder, som vi kender dem i dag, blev ikke brugt i bronzealderen. At læderet var bevaret viser også, at bæltet ikke kan have været med på



Udsnit af Original 1-kortet over Melby fra 1809. Markerne hedder Spannehøys Agre. De tre tætliggende høje på sommerhusgrunden er indrammet med rødt.

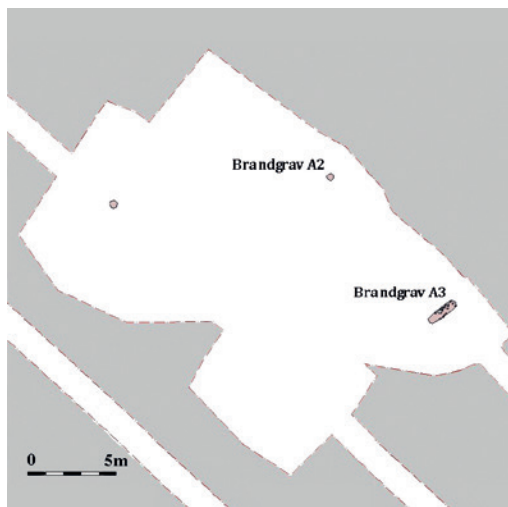
Tutulus

(Flertal: tutuli) Ordet betegnede hos etruskerne en kegleformet opsat kvindefrisure, men betegner i arkæologien en spids konisk bælteprydning af bronze. Tutuli findes i ældre bronzealder sammen med bælteplader som dekoration på kvindernes bæltter, men findes også i mandsgrave. Tutuli begynder at optræde i bronzealderens periode II og kan i periode III få en stærkt forlænget midterknop som i fundet fra Stjernehøj.

ligbålet, da det ellers ville være forkullet. Det kan dog ikke afgøres, om hele den dodes dragt var undtaget flammerne eller kun bæltet med bronzeknapperne.

Den antropologiske gennemgang af knoglestumperne føjede et helt nyt aspekt til gravlæggelsen.² Blandt knoglerne var tre øreknuder (*pars petrosa*), heraf to fra venstre side. Det drejede sig altså om mindst to voksne individer. Ydermere blev der fundet to tandkroner fra mælketænder stammende fra et næsten fuldbårent foster eller et nyfødt barn! Der har med andre ord været tre personer med på ligbålet. En nærliggende antagelse er, at der er tale om en kvinde, der døde i barselsseng. Til sammenligning døde ca. 1% af kvinderne i 1700-tallet i barselsseng, mens 20-25% af alle danske børn døde i løbet af det første leveår. De døde kvinder blev typisk gravlagt sammen med deres barn for at "tage sig af det" og for at undgå, at det gik igen. En sådan tolkning forklarer dog ikke det andet voksne individ – måske skal det ses som en ofret træ!

Egtved-pigen, der levede et par århundreder før personerne ved Stjernehøj, var gravlagt ubrændt, men hun havde de brændte knogler fra et 5-6-årigt



Udgravningsfeltet med de to brandgrave.

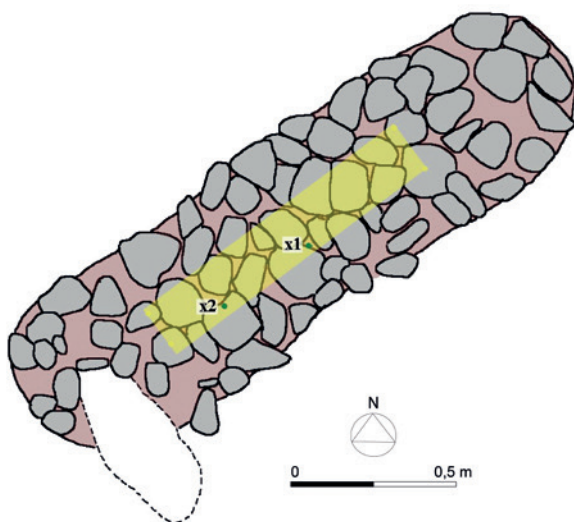
barn med, som hun med sin unge alder ikke selv kan have været mor til. Der er således plads til fantasien, når man skal forestille sig bronzealderens gravritualer.

Mellem knoglerne var også ukarakteristiske fragmenter fra dyr brændt på samme måde som menneskeknoglerne, men de kunne ikke identificeres nærmere. Det kan dermed ikke afgøres, om dyreknoglerne skal tolkes som rester af symbolske måltider, transportdyr, jagtkammerater (hunde) eller som amuletter eller redskaber. Forskning har vist, at næsten halvdelen af bronzealderens brandgrave indeholder dyreknogler.³

Brug af ild i grave og gruber

Graven fra Stjernehøj stammer tydeligvis fra en overgangstid, idet dens aflange form giver mindelser om tidligere tiders jordfæstegrave. I løbet af den efterfølgende periode IV (1100-900 f.Kr.) slår urnegraven igennem, som i løbet af perioden bliver helt dominerende. Frem mod Kristi fødsel er det kun moseligene, der ikke bliver brændt. Overgangen til brandgravsskik skete synkront ved overgangen mel-

Bundbro-lægningen i brandgrav A3. Udbredelsen af de brændte knogler er vist med gult. Fundstederne for de to bronzeknapper er vist som x1 og x2. Det stiplede område er en forstyrrelse fra en trærod.



lem ældre og yngre bronzealder over store dele af Nordeuropa. Det peger mod en omfattende ændring af tankebanerne i befolkningen. Ilden transformerer et materiale fra én tilstand til en anden, fra menneske til brændte ben, renser kroppen fra kød og fedt og lader det hvidbrændte skelet tilbage. Ligbrændingen har således en dobbelt funktion som praktisk foranstaltning og rituel dimension.⁴

En tilsvarende dobbelt praktisk og rituel funktion har kogestensgruberne (jordovnene), der også involverer brug af ild og fremkommer med nærmest eksplosionsagtig hyppighed ganske samtidigt med indførelsen af brandgravsskikken og ebber ud i tiden efter Kristi fødsel. Det gør det nærliggende at antage, at der er en form for underliggende forbindelse mellem disse to markante fænomener, ikke mindst fordi kogestensgruberne i mange tilfælde ses i rækker og formationer i forbindelse med bronzealderens gravhøje.

Jernaldergraven

Kun ti meter fra bronzealdergraven lå den anden brandgrav, der var af en helt anden type: en såkaldt

brandpletgrav. Her har man gravet et hul i jorden og fyldt trækullet, asken og de urensede brændte knogler fra ligbålet ned i hullet uden urne.

Der var ingen gravgaver til stede, så vi måtte tage naturvidenskaben til hjælp for en nærmere tidsfæstelse: En kulstof 14-datering gav resultatet ca. 400-200 f.Kr., dvs. midten af førromersk jernalder og dermed et fuldt årtusinde yngre end den anden grav. Knoglerne var meget mere fragmenterede end i den anden grav, så det var vanskeligere at udlede noget om dem. Dog blev der fundet et fragment af *os frontalis* (overgangen mellem pandeben og øjenhule), hvor kanten var forholdsvis skarp, hvilket indikerer, at den døde var en voksen kvinde over 15 år. På loftet af øjenhulen blev der observeret lidt *cribra orbitalia*, hvilket er porøse knoglefortykkelser, som menes at skyldes jernmangel. Jernmangel kan opstå på grund af kroniske blødninger eller dårlig absorption fra tarmene. Ved føde, som alene er baseret på amning, kan der efter det første halve leveår opstå jernmangel. *Cribra orbitalia* ses forholdsvis hyppigt på fortidens barneskeletter, hvor hyppigheden kan være over 50 %. Blandt voksne skeletter ses de ikke så hyppigt, og næsten altid, som i dette tilfælde, som helede knoglefortykkelser.⁵ Også i denne grav fandtes fragmenter af ubestemmelige dyreknogeter.

Bronzealdergraven har antagelig ligget under en af de høje, der ses på Original 1-kortet. Jernaldergraven er formentlig anlagt lige uden for den ældre høj, og har eventuelt været dækket af en mindre tue.

Gravplads gennem årtusinder

Flere af gravhøjene på bakkedraget ved Melby har dækket over hellekistegrave fra slutningen af bondestenalderen og på nabogrunden mod nord er



Dobbeltknap af bronze med rester af læderbæltet bevaret. Det viser, at knappen har fungeret som en slags bæltespænde. Knappen er ca 2,5 cm høj.

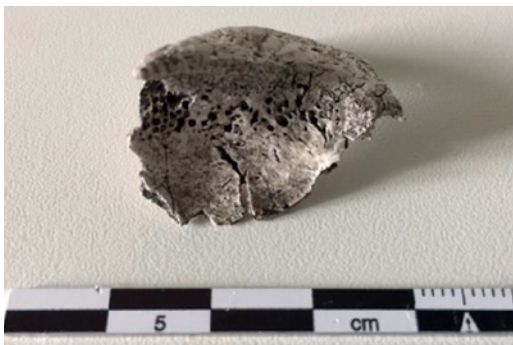


Brændte knogler fra bronzealdergraven A3, der viste sig at repræsentere hele tre individer.



Tværsnit af brandplet-grav A2. Gruben er fyldt med trækul og aske fra ligbålet. De brændte knogler ses som små, hvide prikker.

Øjenhuleknogle fra jernaldergrav A2 med helet *cribra orbitalia*. Knoglen stammer formentlig fra en kvinde over 15 år.



udgravet en brandgrav med bronzeknap af ganske samme art som ved Stjernehøj. Undersøgelserne i 2018 har vist, at brugen af gravpladsen med udsigt til Kattegat og Arresø, der dengang var en fjord, fortsatte videre ind i jernalderen, dvs. i alt gennem ca. 2000 år.

Pendulet svinger

I vore dage er vi også midt i en markant ændring fra jordfæstebegravelse til kremering efter 900 år, hvor de døde har ligget klar til kødets opstandelse på dommens dag. I Danmark trådte den første lov om ligbrænding i kraft 1892, hvor man kun kunne blive brændt, hvis man var medlem af Dansk Ligbrændingsforening. Foreningen blev stiftet på grund af smittefare fra koleraepidemier, dårlige kirkegårdsforhold og kloaksystemer. Den første lovlige ligbrænding fandt sted i 1893, men først i 1975 blev ligbrænding lovmæssigt ligestillet med jordbegravelse. I dag kremeres i Danmark ca. 77 % og hele

Kranie af et ca. 5-årigt barn fra Zalavár (Ungarn) med "aktiv" *cribra orbitalia*.



90 % i de større byer. Vi tænker ikke meget over denne proces i dag – hvordan mon den har påvirket menneskenes liv i bronzealderen?

Litteratur

- Christensen, T. 2019: *Osteologisk analyse af brændt knoglemateriale*. antrop bone consult, rapport 2019.
- Henriksen, M. B. 2015: Bronzealderens ligbrændingssteder og brandgrave. https://slks.dk/fileadmin/user_upload/Fotos/KS/kulturarv/Fortidsminder/Arkaeologiske_strategier/Bronzealder/PDF_er/Bronzealderens_brandgrave_Mogens_Bo_Henriksen.pdf
- Mikkelsen, P.H. 2013: Dødens bål. *Yngre bronzealderens kulturlandskab* vol. 3, 2013. Red.: Boddum, S., M. Mikkelsen og N. Terkildsen, s. 117-126.
- Runge, M. 2010: *Kildehuse II. Gravpladser fra yngre bronzealder og vikingetid i Odense Sydøst*. Fynske Studier 23. Odense Bys Museer, s. 19-113.

Noter

1. Henriksen 2015.
2. Christensen 2019.
3. Runge 2010.
4. Mikkelsen 2013.
5. Christensen 2019.