

# Alle tiders Nordsjælland

---

MUSEUM NORDSJÆLLANDS  
ÅRBOG 2018

# Et kongeligt fund – en solskive af guld

AF JAKOB SCHLEIN ANDERSEN

---

*Gennem de seneste år er der bragt flere artikler i museets årbog om Frederik 7. og majestæts passion for arkæologi. Dette år er ingen undtagelse, for her kan du læse historien om kongens sidste udgravning, der fandt sted i Nordsjælland kort før hans død. Det er historien om et ganske særligt guldfund, der blev gravet frem fra den bronzealderhøj, som satte punktum for kongens livslange arkæologiske eventyr.*

Året var 1863 og scenen var sat for en arkæologisk udgravning i Jægersborg Hegn, der var en del af den kongelige parforcejagtskov nord for København. Aktørerne var det arkæologiske makkerpar Frederik 7. og hans livsskytte C.H. Jørgensen, der endnu en gang havde udset sig en af forfædrenes store gravhøje som mål for deres undersøgelser af fortiden. Det var bestemt ikke første gang kongen prøvede lykken i en af Jægersborg Hegns mange gravhøje. Det nøjagtige antal kendes ikke, men omkring 15 høje blev undersøgt efter kongens anvisninger i årene 1858, 1862 og 1863. Udover kongen og hans livsskytte deltog et ukendt antal soldater, der skulle stå for det slidsomme manuelle gravearbejde. Gravhøjen lå placeret med vid udsigt over Øresund og viste sig at rumme en helt speciel grav fra bronzealderen. Efter sigende fandt Frederik 7. fundet så interessant, at han ikke ville forlade ud-

gravningen, selvom den græske konge var ankommet til Skodsborg Slot. Særligt én gravgave har med sikkerhed behaget monarken – en smukt ornamenteret skive af guldblik. Et fund der i sandhed er en konge værdigt.

## **På udgravning med Frederik 7.**

Alle, der har arbejdet med arkæologiske udgravninger, kan forstå kongens begejstring for et sjældent og interessant fund, for det er ikke altid anstrengelserne står mål med udbyttet – heller ikke for en konge. Hvordan det var at tage del i en af Frederik 7.'s udgravninger, får man et indblik i igennem en brevveksling mellem arkæologen J.J.A. Worsaae, der var inspektør for den kongelige kronologiske samling på Rosenborg, og dennes kone. I 1859 opholdt Worsaae sig på Frederiksborg Slot, hvorfra han d. 25. maj blandt andet skrev følgende om sine oplevelser fra en udgravning, han netop havde taget del i sammen med Frederik 7.

*”Vi tog ud i morges Kl. 7 og jeg havde den Ære at kjøre alene med Hs. Majestæt. Kongen lagde Vejen gjennem de smukkeste Steder af Skoven, for at gjøre mig en Fornøielse, og jeg kan ikke nægte, at det var en stor Nydelse at passere fra den ene delige Skovstrækning til den anden. Kongen var i det fortræffeligste Lune af Verden. Gravhøien var ikke saa overordentlig interessant. Vi Fandt kun en stor Slibesteen til teenredskaber.*

Guldskiven fra Jægersborg Hegn. Foto: Roberto Fortuna og Kira Ursem. Nationalmuseet.



*Men vi søgte saavidt muligt at holde os skadesløse ved muntre Maaltider. Først spiste vi Frokost Kl. 10, og efter den lavede Hs. Majestæt selv Kaffe til os. Senere Kl. 2 spiste vi varm Beufsteg med blødkogte Æg og dertil drak vi en ikke ringe Deel Champagne. Mellem disse Maaltider modtog vi Besøg af Grevinden til hest ledsaget af adskillige Damer og Herrer. Kl. henimod 7 kom vi hjem her til Slottet, overdængede med Støv, og Kl. 7 maat-*

*te vi møde til Middag, hvor det igen gik meget levende til".<sup>1</sup>*

Det fremgår ikke af brevet, om soldaterne, der udførte gravarbejdet, også fik del i bøf, æg og champagne, men mon ikke deres forplejning har været noget mere spartansk?

### **Graven med guldskiven**

Lad os vende tilbage til gravhøjen i Jægersborg

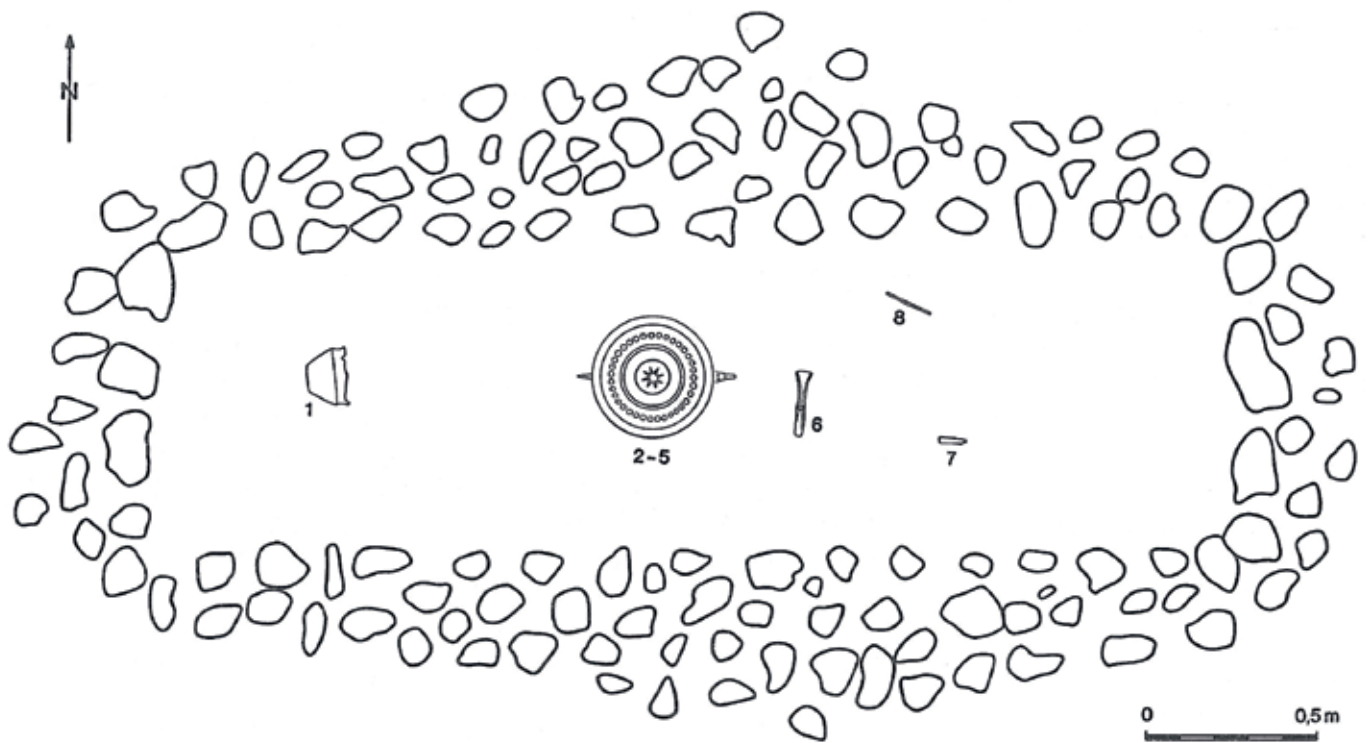


*Udtegning af ornamentikken på guldsiven fra Jægersborg Hegn. Sammensat ud fra en tegning af en fjerdedel af skiven. Tegning: Aner & Kersten 1973.*

Hegn og den udgravning, som blev foretaget fra den 25. til den 29. august 1863. I løbet af disse dage blev der gravet en grøft ind gennem højsiden og frem til en mandsgrav, der var anlagt i højens midte. Her var den døde stedt til hvile i en trækiste. Kisten var stærkt ødelagt af tidens tand og lå nu som store stykker af nedbrudt træ. Af selve skelettet var der intet bevaret. Kisten var indrammet medstensatte sider og var dækket af en tyk stendynge.

Efterhånden som graven blev undersøgt, kunne der iagttages flere detaljer. F.eks. var der rester af tang omkring kisten, hvilket er et fænomen, der af og til ses i de store bronzealderhøje langs Nordsjællands kyster.<sup>2</sup> Og så – endelig – dukkede gravgaverne frem af jorden, som den, ifølge Worsaae, noget utålmodige Frederik 7. må have tænkt.

Guldsiven er uden sammenligning gravens flotteste og vigtigste fund. Skiven er fremstillet af gan-



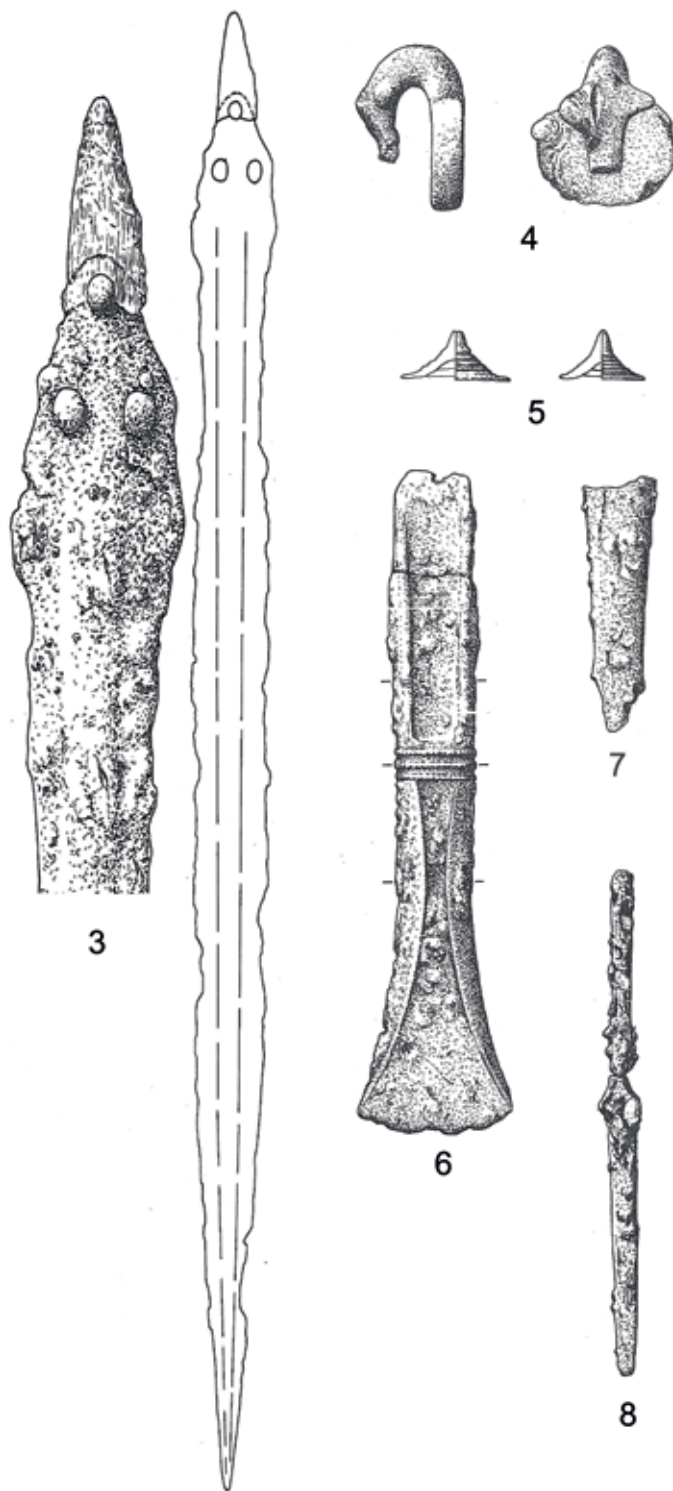
Tegning af graven med  
gravgavernes placering:  
1) lerkar, 2) guldskive, 3)  
sværdklinge, 4)  
bælttekrog, 5) fire tutuli,  
6) randlisteøkse, 7)  
mejsel, 8) tøjnål.  
Rentegning af original  
udgravningstegning:  
Aner & Kersten 1973.

ske tyndt guldblik, der er rigt ornamenteret. En 8-takket stjerne pryder skivens midte, der igen omsluttet af et stort antal cirkelbælter, udsmykket med enten bukler, tætstillede linjer eller koncentriske cirkler. Store dele af den skrøbelige guldskive var bevaret, om end den var gået i mange små stykker. Der blev heldigvis fundet tilstrækkeligt mange fragmenter, til at man kunne genskabe guldskvens ornamenter samt fastslå dens diameter til 35 cm. Lige under guldskiven blev der fundet rester af en meget nedbrudt bronzeplade, som guldskiven sandsynligvis har været monteret på, og oven på skiven var der rester af læder.

De øvrige gravgaver skal også nævnes, selv om de på ingen måde kan stå mål med guldskiven. De er alle fremstillet i bronze, på nær det lerkar der var sat i gravens fodende. Karret var tomt, men har må-

ske indeholdt mad eller drikke, som den døde skulle bruge i efterlivet. Bronzegenstandene var den gravlagtes personlige udstyr, der samtidig markerede hans position i samfundshierarkiet. Direkte under guldskiven lå et bronzesværd, der var et af datidens vigtigste værdighedstegn. Selve sværdklingen var bevaret, mens grebet, der var af udskåret knogle, desværre var næsten helt forgået. Under guldskiven lå der også en bælttekrog samt fire små pynteplader til at sætte på klædedragten, såkaldte tutuli. Ved den gravlagtes overkrop lå en økse, en mejsel og en tøjnål.

I bronzealderens mandsgrave var sværdet et vigtigt magtsymbol, som var forbeholdt samfundets elite. Det samme gælder de øvrige gaver i graven, samt selve det at blive gravlagt i en høj. Set i forhold til andre begravelser i høje er udstyret i graven fra



Bronzegenstandene fra graven. Nummereringen svarer til tegningen af graven. 3) sværdklinge, 4) bæltækrog set fra siden og forfra, 5) to af de i alt fire tutuli, 6) randlisteøkse, 7) mejsel, 8) tøjndål. Redigeret tegning efter Aner & Kersten 1973.



*Solvognen. Foto: Roberto Fortuna og Kira Ursem. Nationalmuseet.*

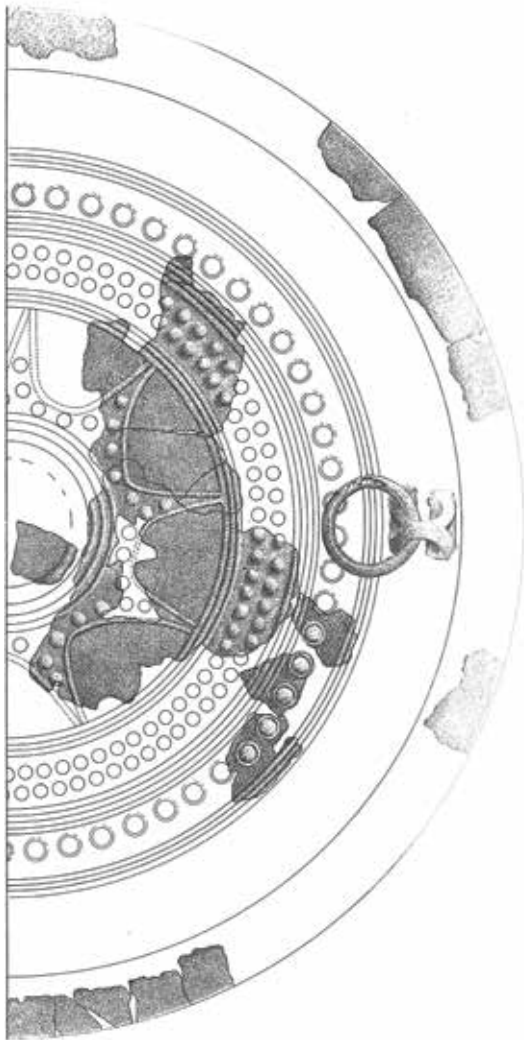
Jægersborg Hegn dog langt fra blandt de fineste eller mest eksklusive, når man ser bort fra guldskiven. Der er således et besynderligt misforhold mellem guldskiven og kvaliteten af gravens øvrige gravgaver.

### **Guld, magt og "den guddommelige sol"**

Guld var allerede i bronzealderen et potent udtryk for status, og det i langt højere grad end i dag. Guld optræder i gravfundene, hvor det blev brugt til personligt udstyr i de allerrigeste grave. Dertil kommer, at bronzealderens mennesker anså guld for at være selve indbegrebet af den guddommelige sol. Dette

kom til udtryk ved, at udvalgte objekter, som blev benyttet ved ceremonier til ære for Solen, ofte var udsmykket med guld. Det er genstande som ceremoniøkser, hjelme og ikke mindst Solvognen.

På Solvognen er den side, der symboliserer dagen og dermed Solen, beklædt med smukt ornamenteret guldblik. Der er da også flere lighedspunkter mellem Solvognens guldskive og guldskiven fra Jægersborg Hegn. Først og fremmest er de begge af guldblik og rigt ornamenteret med solsymboler. De har også begge været monteret på en bronzeplade. Hvorvidt bronzepladen fra Jægers-



*Rekonstruktionstegning af guldskiven fra Lansdown, England. Tegning: Trice Martin.*

*Bronzekar fra egekistegrav på Bornholm. Bronzekarrets ornamentik er den nærmeste parallel, der findes til ornamenterne på guldskiven fra Jægersborg Hegn. Tegningen viser halvdelen af karret set fra bunden. Det fornemme bronzekar var blot en blandt mange meget rige gravgaver. Tegning: Aner & Kersten 1977.*

borg Hegn var ornamenteret på bagsiden, på samme måde som det ses på Solvognens bronzeskive, vides ikke, fordi den var næsten helt nedbrudt. Solvognens guldskive måler godt 21 cm i diameter, og er dermed lidt mindre end skiven fra Jægersborg Hegn. Der er også den åbenlyse og store forskel, at solskiven på Solvognen er monteret på en vogn og trækkes af en bronzehest. Som det kan ses på illustrationerne, er der også nogle forskelle i valget af

ornamenttyper på de to guldskiver. Særligt stjernemotivet i midten af Jægersborg-skiven skiller sig ud. Stjernemotivet var ikke ukendt i bronzealderen, hvor det for eksempel findes på fine bronzekar, træskåle, dragtnåle m.m. I bronzealderens billedsprog skal motivet ikke forstås som en stjerne, men som et billede på den strålende sol. Bedømt ud fra ornamenterne og valget af guld som materiale, er der ingen tvivl om, at guldskiven fra Jægersborg



Helleristninger fra Bohuslän i Sverige, som viser solskiver, der er placeret på skibe eller frembæres af personer. Blandt de få helleristningssten fra Nordsjælland er der en med et skibsmotiv, hvorpå der ses en monteret solskive. Stenen er fundet i Jægersborg Dyrehave nær graven med guldskiven. Efter Kaul 2000.



Hegn også skal betragtes som en solskive, der har haft en religiøs betydning.

Lighederne mellem de to guldskiver er fremført som argument for, at skiven fra Jægersborg Hegn er en solskive til en solvogn. Andre tolkninger tager afsæt i forskellene mellem de to fund. Udover at guldskiverne har forskellige typer af ornament, var fundomstændighederne for de to fund væsentligt forskellige. Almindeligvis blev ceremonielt udstyr ikke lagt i gravene, men deponeret i vådområder, som det for eksempel var tilfældet med

Solvognen. Når det gælder solskiver af guld, står graven fra Jægersborg Hegn dog ikke alene. I fire andre gravhøje fra Danmark og Nordtyskland er der fundet guldskiver. Disse skiver var meget ødelagte, men de bevarede fragmenter har samme typer af ornament som skiven fra Jægersborg Hegn – koncentriske cirkler, bukler og tætstillede linjer. I flere tilfælde var der også spor efter en bronzeplade, som guldskiven sandsynligvis var monteret på. Størrelsen af guldskiverne er ligeledes næsten ens og ligger på godt 30 cm i diameter. Ingen af de andre solskiver er så komplet bevaret, at det kan afgøres, om der har været et stjernemotiv i midten. Udover guldblikskivernes størrelse og ornamentik har de danske og nordtyske grave med solskiver det fællestræk, at gravenes øvrige udstyr er rigt, uden dog at være prangende.

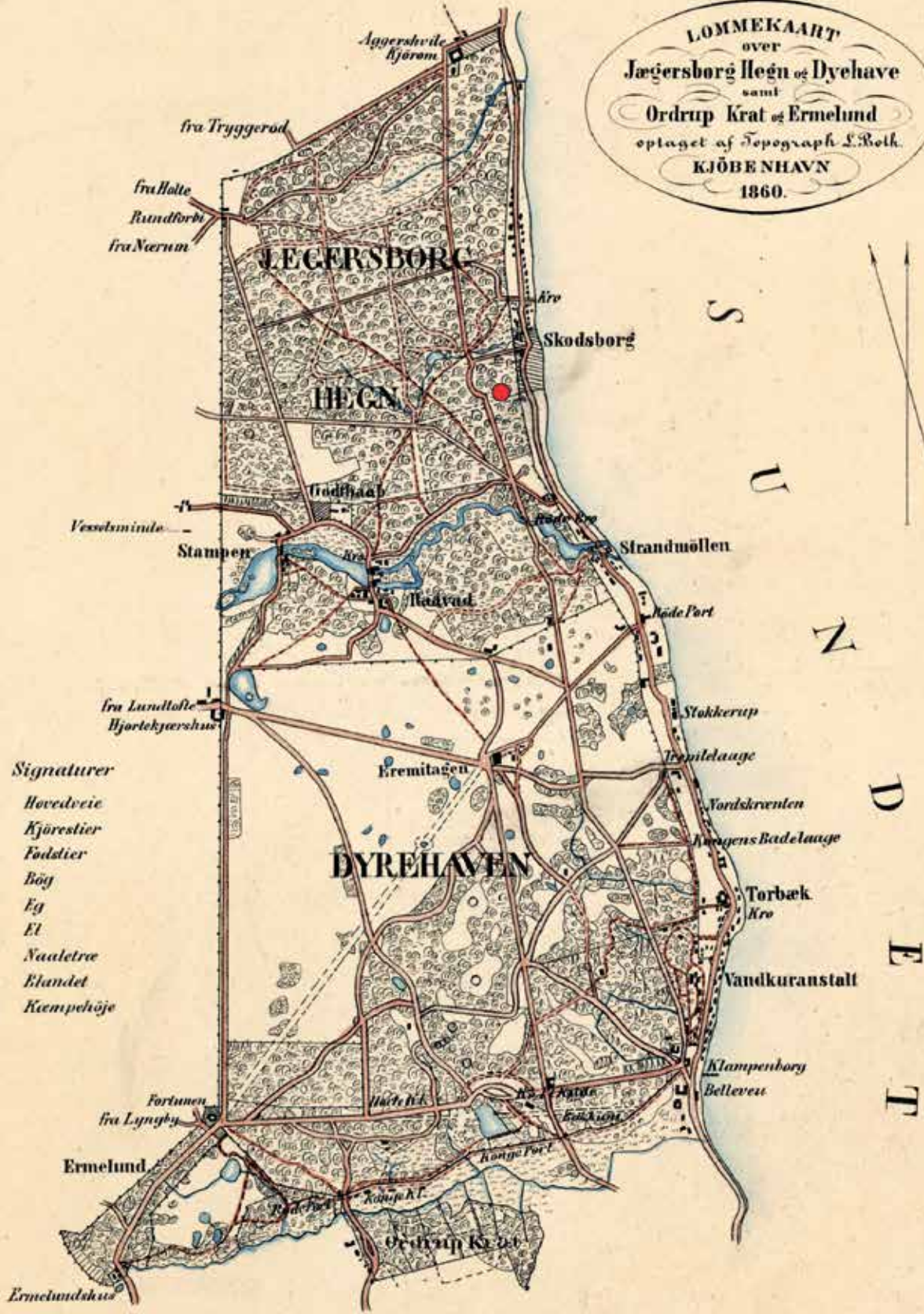
Hvis vi går udenfor det danske og nordtyske område, finder vi på British Museum et interessant eksempel på en solskive af guldblik med et centralt stjernemotiv. I en bronzealderhøj ved Lansdown i det sydvestlige England blev der i 1905 fundet de skrøbelige rester af en guldskive, der var monteret på en bronzeplade. Fundet blev dengang sammenlignet med Solvognens guldskive.<sup>3</sup> Hvis man ser på ornamentikken, er der iøjnefaldende lighedspunkter mellem skiverne fra Lansdown og Jægersborg Hegn. Ikke kun stjernen men også buklerne og de tætstillede linjer har de tilfælles. Til gengæld er den engelske guldskive med en diameter på ca. 16 cm kun omtrent halvt så stor.

## Kongen og høvdingen

I ceremoniel sammenhæng optræder solskiver ikke udelukkende på Solvognen. På flere helleristninger er der gengivelser af solskiver. Her er de monteret på stativer, som enten er placeret på et skib eller

Modstående side: Kort over Jægersborg Hegn og Dyrehave 1860. Gravhøjen, som Frederik 7. udgravede, og som sidenhen er restaureret, er markeret med en rød cirkel. Det Kongelige Bibliotek. Creative Commons BY-NC-ND.

**LOMMEKAART**  
 over  
**Jægersborg Hegn og Dyrehave**  
 samt  
**Ordrup Krat og Ermelund**  
 optaget af Topograph L. Roth.  
**KJØBEHAVN**  
 1860.



- Signaturer*
- Hovedvej*
  - Kjørestier*
  - Fødstier*
  - Bøg*
  - Eg*
  - El*
  - Naaletræ*
  - Elandet*
  - Kæmpehøje*

*Uds. Høem & Pons Forlag*



frembæres af en mand. Dette har ført til tanken om, at de personer, der fik en solskive med i graven, også var dem, der stod for at udføre de rituelle handlinger ved bronzealderens ceremonier. Lige som vi ser det på helleristningerne. Hvis man følger denne tankegang, havde disse mænd – der er blevet kaldt "solens sønner"<sup>4</sup> – slet ikke behov for at markere deres position med personligt udstyr af allerhøjeste statusklasse. Solskiven alene ville i så fald være symbol på en nærmest guddommelig status.

Det er en af historiens små finurligheder, at det netop var Frederik 7., der fandt en af disse guddommelige bronzealderhøvdinger. Han, der ved at afskaffe enevældet, netop havde givet afkald på sin status som guds stedfortræder på Jorden.

## Noter

1. Worsaae 1938.
2. Appel og Pantmann 2013.
3. Martin 1906.
4. Jørgensen og Petersen 1998, s. 86.

## Litteratur

- Aner, E. og K. Kersten 1973: *Die Funde der älteren Bronzezeit des nordischen Kreises in Dänemark, Schleswig-Holstein und Niedersachsen. Band I.* København.
- Aner, E. og K. Kersten 1976: *Die Funde der älteren Bronzezeit des nordischen Kreises in Dänemark, Schleswig-Holstein und Niedersachsen. Band II.* København.
- Aner, E. og K. Kersten 1977: *Die Funde der älteren Bronzezeit des nordischen Kreises in Dänemark, Schleswig-Holstein und Niedersachsen. Band III.* København.

Appel, L. og P. Pantmann 2013: Udnyttelsen af havets ressourcer i bronzealderen – nordsjællandske gravfund i nyt lys. I: S. Boddum, M. Mikkelsen og N. Terkildsen (red.): *Dødekulten i yngre bronzealders kulturlandskab. Rapport fra seminariet "Bebyggelsen i yngre bronzealders lokale kulturlandskab" afholdt i Viborg, 8. marts 2011.* Yngre bronzealders kulturlandskab vol. 3, 2013, s. 103-115.

Jørgensen, L. og P.V. Petersen 1998: *Guld, magt og tro. Danske skattefund fra oldtid og middelalder.* Nationalmuseet, København.

Kaul, F. 2000: Symbolskibet. *Skalk* 2000, 6, s. 28-31.

Martin, T. 1906: Excavations on the so-called Via Julia, and on Lansdown. *Proceedings of the Bath Natural History and Antiquarian Field Club*, vol. XI. No 1. 1906.

Worsaae, J.J.A. 1938: *Af en Oldgranskers Breve 1848-1885.* København.